



รายงานการประเมินตนเอง  
(Self Assessment Report: SAR)  
ปีการศึกษา 2562

วิทยาลัยเกษตรและเทคโนโลยีพังงา  
อาชีวศึกษาจังหวัดพังงา  
สำนักงานคณะกรรมการการอาชีวศึกษา

## ส่วนที่ 1

### บทสรุปสำหรับผู้บริหาร

การพัฒนาคุณภาพการศึกษาของสถานศึกษาในรอบปีการศึกษาที่จัดทำรายงานการประเมินตนเองของสถานศึกษา ประกอบด้วยการสรุปสาระสำคัญ ดังนี้

#### 1. การพัฒนาคุณภาพการศึกษาของสถานศึกษาตามมาตรฐานการศึกษาของสถานศึกษา

วิทยาลัยเกษตรและเทคโนโลยีพังงาเป็นสถานศึกษาอาชีวศึกษาที่จัดการศึกษาเพื่อพัฒนาความรู้ ทักษะทางด้านวิชาชีพเฉพาะทาง ทางเกษตรเพื่อให้เป็นไปตามมาตรฐานคุณวุฒิอาชีวศึกษาในแต่ละระดับการศึกษา การมีคุณธรรมจริยธรรม และคุณลักษณะที่พึงประสงค์ ทั้งในด้านการมีความรู้ การมีทักษะ และการประยุกต์ใช้ ตลอดจนมีความสามารถดำรงชีวิตอยู่ในสังคมการปกครองระบอบประชาธิปไตยอันมีพระมหากษัตริย์ทรงเป็นพระประมุขได้อย่างมีคุณภาพและมีความสุข โดยมีผลการประเมินคุณภาพภายในสถานศึกษาด้านต่างๆ ดังนี้

##### 1.1 ผลสัมฤทธิ์

1.1.1 ผู้เรียนมีผลการประเมินด้านความรู้ ร้อยละ 89.57 ด้านทักษะและการประยุกต์ใช้ ร้อยละ 92.00 และด้านคุณธรรม จริยธรรม และคุณลักษณะที่พึงประสงค์ ร้อยละ 95.79 ด้านหลักสูตรอาชีวศึกษามีผลการประเมินร้อยละ 92.00 ด้านการจัดการเรียนการสอนอาชีวศึกษา มีผลการประเมินร้อยละ 100.00 ด้านการบริหารจัดการ มีผลการประเมินร้อยละ 93.85 ด้านการนำนโยบายสู่การปฏิบัติ มีผลการประเมินร้อยละ 100.00 ด้านความร่วมมือในการสร้างสังคมแห่งการเรียนรู้ มีผลการประเมินร้อยละ 100.00 และด้านนวัตกรรม สิ่งประดิษฐ์ งานสร้างสรรค์ งานวิจัย มีผลการประเมินร้อยละ 80.00

1.1.2 ผู้สำเร็จการศึกษามีผลการประเมินด้านคุณลักษณะที่พึงประสงค์ คิดเป็นร้อยละ 92.34 การจัดการอาชีวศึกษา มีผลการประเมิน คิดเป็นร้อยละ 97.07 การสร้างสังคมแห่งการเรียนรู้ มีผลการประเมิน คิดเป็นร้อยละ 95.00 ผลการประเมินในภาพรวมทั้ง 3 มาตรฐาน คิดเป็นร้อยละ 94.60 อยู่ในระดับยอดเยี่ยม

1.1.3 สถานประกอบการ หน่วยงานภายนอก ให้การยอมรับผู้สำเร็จการศึกษา การจัดการอาชีวศึกษาและการสร้างสังคมแห่งการเรียนรู้

##### 1.2 จุดเด่น

1.2.1 ผู้เรียนมีสมรรถนะในการเป็นผู้ประกอบการหรือประกอบอาชีพอิสระ

1.2.2 ผู้เรียนมีคุณลักษณะที่พึงประสงค์

1.2.3 การมีงานทำและศึกษาต่อของผู้สำเร็จการศึกษา

1.2.4 การพัฒนาหลักสูตรฐานสมรรถนะ การปรับปรุงรายวิชา การกำหนดรายวิชาเพิ่มเติม

1.2.5 คุณภาพของแผนการจัดการเรียนรู้สู่การปฏิบัติ

1.2.6 การจัดทำแผนการจัดการเรียนรู้สู่การปฏิบัติที่เน้นผู้เรียนเป็นสำคัญและนำไปใช้ในการจัดการเรียนการสอน

1.2.7 การจัดการเรียนการสอน

1.2.8 การบริหารจัดการชั้นเรียน

1.2.9 การพัฒนาตนเองและวิชาชีพของครูและบุคลากร

1.2.10 การเข้าถึงระบบอินเทอร์เน็ตความเร็วสูงในการจัดการเรียนการสอนในชั้นเรียน

1.2.11 การบริหารจัดการระบบข้อมูลสารสนเทศเพื่อการบริหารจัดการสถานศึกษา

1.2.12 อาคารสถานที่ ห้องเรียน ห้องปฏิบัติการ โรงฝึกงานหรืองานพาร์ม

1.2.13 การจัดการอาชีวศึกษาระบบทวิภาคี

1.2.14 การบริหารสถานศึกษาแบบมีส่วนร่วม

1.2.15 การระดมทรัพยากรเพื่อจัดการเรียนการสอน

1.2.16 การบริการชุมชนและจิตอาสา

### 1.3 จุดที่ควรพัฒนา

1.3.1 ผลการทดสอบทางการศึกษาระดับชาติด้านอาชีวศึกษา (V-NET ของผู้เรียน

1.3.2 ผลการแข่งขันทักษะวิชาชีพของผู้เรียน

1.3.3 ผู้สำเร็จการศึกษามีจำนวนต่ำกว่าร้อยละ 80

1.3.4 การพัฒนาหลักสูตรฐานสมรรถนะอย่างเป็นระบบ

1.3.5 พัฒนาระบบเครือข่ายอินเทอร์เน็ตความเร็วสูง

1.3.6 แหล่งเรียนรู้และศูนย์วิทยบริการ

1.3.7 ผลงานของผู้เรียนด้านนวัตกรรม สิ่งประดิษฐ์ งานสร้างสรรค์ งานวิจัย

### 1.4 ข้อเสนอแนะเพื่อการพัฒนา

จากผลการประเมินตามมาตรฐานการอาชีวศึกษา พ.ศ. 2561 สถานศึกษาควรมีโครงการเพื่อการพัฒนา ดังนี้

1.4.1 โครงการเตรียมความพร้อมเพื่อการทดสอบทางการศึกษาระดับชาติด้านอาชีวศึกษา (V-NET

1.4.2 โครงการส่งเสริมและพัฒนาผู้เรียนเข้ารับการประกวด แข่งขันทักษะวิชาชีพ

1.4.3 โครงการพัฒนาระบบการช่วยเหลือและดูแลผู้เรียน

1.4.4 โครงการพัฒนาหลักสูตรฐานสมรรถนะอย่างเป็นระบบ

1.4.5 โครงการพัฒนาระบบเครือข่ายอินเทอร์เน็ตความเร็วสูงให้ครอบคลุมทุกห้องเรียนและห้องปฏิบัติการ

1.4.6 โครงการพัฒนาศูนย์วิทยบริการอย่างต่อเนื่อง

1.4.7 โครงการจัดทำ MOU กับสถานประกอบการ

1.4.8 การระดมทรัพยากรเพื่อจัดการเรียนการสอน

1.4.9 โครงการสนับสนุนงานวิจัย นวัตกรรม โครงการวิทยาศาสตร์ โครงการวิชาชีพ หรือ สิ่งประดิษฐ์ของผู้เรียน

## 2. การสร้างความเชื่อมั่นให้แก่ผู้มีส่วนเกี่ยวข้อง

วิทยาลัยเกษตรและเทคโนโลยีพังงา จัดการเรียนการสอนโดยให้ทุกคนมีส่วนร่วมในการจัดการศึกษาทั้งภาครัฐและเอกชน สถานประกอบการต่างๆ ตลอดจนชุมชน รวมทั้งเป็นแหล่งในการพัฒนา และให้ความรู้แก่ประชาชนในรูปแบบการจัดการศึกษาในการให้ความรู้ อาทิเช่น

2.1 หลักสูตรระยะสั้น

2.2 โครงการอาชีวศึกษาเพื่อพัฒนาชนบท

2.3 การส่งเสริมให้นักเรียน นักศึกษา ได้เข้าร่วมประกวดแข่งขันในโครงการต่างๆ ทั้งภาครัฐและเอกชน ซึ่งได้รับผลสำเร็จด้วยดี การทำความร่วมมือ (MOU) กับสถานประกอบการต่างๆ เพื่อเป็นการจัดส่งนักเรียน นักศึกษาเข้ารับความรู้ในการฝึกงาน เพื่อสร้างความเชื่อมั่นต่อนักเรียน นักศึกษา และสถานประกอบการต่างๆ ทั้งส่วนกลางและในจังหวัด การดำเนินการในงานศูนย์บ่มเพาะผู้ประกอบการรายใหม่ ซึ่งมีการดำเนินการอย่างจริงจัง ซึ่งเป็นการสร้างความเชื่อมั่นกับทุกฝ่าย อีกทั้งการจัดกิจกรรมต่างๆ มีการเชิญหน่วยงานและองค์กรภายนอกของสถานศึกษามาร่วมเป็นวิทยากร แลกผู้มีเกียรติ และผู้เข้าร่วมงาน เสนอความคิดเห็นต่างๆ การจัดส่งครูเข้ารับการฝึกงานในสถานประกอบการ การเป็นศูนย์กลางในการพัฒนาการท่องเที่ยวเชิงคุณภาพของหน่วยงานองค์กรต่างๆ ซึ่งถือว่าวิทยาลัยเกษตรและเทคโนโลยีพังงา ได้ดำเนินการบริหารจัดการโดยทุกคนมีส่วนร่วมในการสร้างความเชื่อมั่นให้แก่ผู้มีส่วนเกี่ยวข้อง และสถานประกอบการโดยตรง นอกเหนือจากงานทวิภาคี และ อศ.กช. ซึ่งดำเนินการสอนทั้งภายในจังหวัด และจังหวัดใกล้เคียง

## 3. การจัดการศึกษาของสถานศึกษาที่บรรลุเป้าประสงค์ของหน่วยงานต้นสังกัด

จุดมุ่งหมายของการจัดการศึกษาของสำนักงานคณะกรรมการการอาชีวศึกษาเพื่อให้ผู้เรียนมีทักษะความรู้ในด้านวิชาชีพทั้งในระดับ ปวช. ปวส. และปริญญาตรี ตลอดจนการจัดการศึกษาในระบบต่างๆ เช่น หลักสูตรระยะสั้น ตามคุณวุฒิวิชาชีพที่กำหนด โดยจำแนกได้ดังนี้

3.1 การจัดการเรียนการสอนในระบบ ปวช. ปวส.

3.2 การจัดการเรียนการสอนในระบบ อศ.กช.

3.3 การจัดการเรียนการสอนในระบบทวิภาคี

3.4 การจัดการเรียนการสอนในระบบทวิศึกษา

3.5 การจัดหลักสูตรระยะสั้น

จากที่กล่าวมาข้างต้น วิทยาลัยเกษตรและเทคโนโลยีพังงาได้ดำเนินการจัดการศึกษาของสถานศึกษา บรรลุตามเป้าประสงค์ของหน่วยงานต้นสังกัด คือสำนักงานคณะกรรมการการอาชีวศึกษาอย่างมีคุณภาพ โดยได้รับการประเมินจากสำนักงานคณะกรรมการการอาชีวศึกษาในการบริหารจัดการศึกษาในระดับมาตรฐาน ดี

#### 4. การพัฒนาคุณภาพการศึกษาของสถานศึกษาที่เป็นแบบอย่างที่ดี (Best Practice

วิทยาลัยเกษตรและเทคโนโลยีพังงา มีการจัดการเรียนการสอนเป็นระยะเวลานาน ซึ่งสร้างความสำเร็จให้กับผู้เรียน นักศึกษา และประชาชนผู้สนใจในการประกอบวิชาชีพต่างๆ จนประสบความสำเร็จมากมาย ในส่วนของการพัฒนาคุณภาพการศึกษาของสถานศึกษาที่เป็นแบบอย่างที่ดี (Best Practice

วิทยาลัยเกษตรและเทคโนโลยีพังงาได้ดำเนินโครงการอนุรักษ์พันธุกรรมพืชอันเนื่องมาจากพระราชดำริ สมเด็จพระเทพรัตนราชสุดาฯ สยามบรมราชกุมารี ภูมิศึกษา : ผักลิ้นห่านตำนานผักพื้นบ้านอันดามัน และโครงการ อาชีวศึกษาค่านิยมไทยเกษตรทฤษฎีใหม่และวัฒนธรรมท้องถิ่น การปลูกผักลิ้นห่านอินทรีย์ ร่วมกับ กลุ่มวิสาหกิจชุมชนไร่นาสวนผสมและเกษตรผสมผสาน และปราชญ์เกษตรเศรษฐกิจพอเพียง ร่วมกันศึกษาการปลูกผักลิ้นห่านในระบบโรงเรือน โดยใช้วัสดุปลูกเป็นดินอินทรีย์ที่ได้ผ่านการหมักมาเรียบร้อยแล้ว และการพัฒนาสูตรดินต่างๆ ซึ่งในระบบการเจริญเติบโตของผักลิ้นห่านในธรรมชาติจะสามารถเจริญเติบโตได้ดีในดินปนทราย หรือดินชายหาดนั่นเอง แต่ในครั้งนี้ทางวิทยาลัยเกษตรและเทคโนโลยีพังงากับสถาบันการศึกษา หน่วยงาน กลุ่มชาวบ้าน และปราชญ์ชาวบ้าน ได้นำมาปลูกในระบบของโรงเรือนแบบเปิดโล่งและใช้ดินที่ผ่านการหมักมาแล้ว รวมถึงพัฒนาสูตรดินต่างๆ เป็นการดำเนินงานในเชิงอนุรักษ์ผักพื้นบ้าน โดยการมีส่วนร่วมของทุกภาคส่วน

##### 4.1 ความเป็นมาและความสำคัญ

ผักพื้นบ้านภาคต่างๆ ของประเทศไทยล้วนมีความแตกต่างกันตามภูมิศาสตร์ของแต่ละพื้นที่พืชแต่ละชนิดล้วนมีความสำคัญของคุณสมบัติทางยา และคุณสมบัติอื่นๆ รวมถึงการใช้ประโยชน์ที่แตกต่างกัน สามารถนำมาประยุกต์ใช้หรือนำมาวิจัยและปรับใช้กับการดำเนินชีวิตในปัจจุบันได้อย่างต่อเนื่อง ผักพื้นบ้านบางชนิดที่มีเฉพาะพื้นที่ใดพื้นที่หนึ่ง และอาจพบได้ยากขึ้นอยู่กับเฉพาะบางพื้นที่ที่มีความเหมาะสมนั้นๆ ซึ่งคนส่วนใหญ่ไม่ค่อยรู้จักมีเพียงเฉพาะคนในท้องถิ่นที่ได้อาศัยใช้เป็นอาหารหรือใช้ประโยชน์จากผักพื้นบ้านนั้นๆ ซึ่งในอำเภอท้ายเหมือง จังหวัดพังงา มีผักพื้นบ้านชนิดหนึ่งที่มีคนรู้จักน้อยมาก ในชื่อที่ชาวบ้านเรียกว่า “ผักลิ้นห่าน” แต่ในปัจจุบันมีปริมาณน้อยลงมาก หากหาข้อมูลจากชาวบ้านจะทราบว่าพื้นที่ส่วนใหญ่ที่ยังมีผักลิ้นห่านอยู่จะเป็นพื้นที่ของอุทยานแห่งชาตินั่นเอง ชาวบ้านในท้องถิ่นจะนิยมนำผักลิ้นห่านมาประกอบอาหาร เช่น เมนูผักลิ้นห่านต้มกะทิ ผักลิ้นห่านน้ำมันหอย หรืออาจจะนำมาเป็นผักเครื่องเคียงกินกับน้ำพริก นอกจากรสชาติที่อร่อยแล้วนั้น ผักชนิดนี้ยังอุดมสมบูรณ์ไปด้วยคุณค่าทางอาหารต่างๆ มีทั้งวิตามิน เกลือแร่ และแร่ธาตุ รวมถึงสรรพคุณเป็นยาที่จะช่วยให้สุขภาพร่างกายของเราสมบูรณ์แข็งแรงได้

แต่ในปัจจุบันปริมาณผักลิ้นห่านมีปริมาณที่ลดน้อยลงมาก เนื่องจากนิยมบริโภคกันอย่างแพร่หลายและเป็นที่ต้องการของตลาดที่เกี่ยวข้องกับธุรกิจโรงแรม หรือร้านอาหารต่างๆ ทำให้ผักลิ้นห่านมีมูลค่าสูงขึ้น เป็นที่ต้องการของตลาดจนอาจจะทำให้ผักชนิดนี้สูญพันธุ์ได้ หากไม่มีการขยายพันธุ์หรือเพิ่มจำนวนมากขึ้น ดังนั้นทางวิทยาลัยเกษตรและเทคโนโลยีพังงา เล็งเห็นถึงสภาพปัญหาเหล่านี้ จึงมีแนวคิดที่จะอนุรักษ์พันธุ์ของผักลิ้นห่านเอาไว้และบูรณาการกับโครงการอนุรักษ์พันธุกรรมพืช

อันเนื่องมาจากพระราชดำริฯ เพื่อศึกษาการขยายพันธุ์ผักลิ้นห่านให้สามารถปลูกได้ในระบบของโรงเรียน และในดินชนิดอื่นๆ ต่อไป

#### 4.2 วัตถุประสงค์

- 4.2.1 เพื่ออนุรักษ์พันธุ์ของผักลิ้นห่านท้องถิ่นในแถบชายฝั่งทะเลอันดามัน
- 4.2.2 เพื่อศึกษาวิธีการขยายพันธุ์และชนิดของดินที่ปลูกที่เหมาะสมต่อการเจริญเติบโตของผักลิ้นห่าน
- 4.2.3 บูรณาการเรียนการสอนเพื่อพัฒนาและอนุรักษ์ผักพื้นเมืองประจำถิ่น
- 4.2.4 บูรณาการเรียนการสอนโดยความร่วมมือกับสถาบันการศึกษา หน่วยงาน ชุมชนและปราชญ์เกษตรเศรษฐกิจพอเพียง

#### 4.3 กรอบแนวคิด

การเรียนการสอนของวิทยาลัยเกษตรและเทคโนโลยีพังงา นอกจากได้ศึกษาภายในวิทยาลัยฯ แล้ว ยังมุ่งเน้นให้ครูและนักเรียน นักศึกษา ใช้วิชาความรู้ ไปพัฒนาชุมชน ท้องถิ่น เพื่อให้เกิดประโยชน์พัฒนา และประกอบอาชีพ สู่ความยั่งยืน โดยดึงความร่วมมือจากทุกภาคส่วน

#### 4.4 วิธีการดำเนินงาน

- 4.4.1 ศึกษาลักษณะทั่วไปของผักลิ้นห่าน
- 4.4.2 สร้างเครือข่ายความร่วมมือ
- 4.4.3 การปลูกผักลิ้นห่านในระบบโรงเรียน 2 แบบ
  - 1 ระบบโรงเรียนแบบเปิดโล่งและหลังคาพลาสติก
  - 2 ระบบโรงเรียนแบบเปิดโล่งและพรางแสง
- 4.4.4 พัฒนาสูตรดินที่เหมาะสมต่อการปลูกผักลิ้นห่าน
- 4.4.5 ดูแลและเก็บข้อมูลการเจริญเติบโต
- 4.4.6 สรุปผลและรายงาน

#### 4.5 ผลการดำเนินงาน

มีการสรุปผลการดำเนินงาน ทั้งในเรื่องระบบโรงเรียนสูตรดินที่เหมาะสมต่อการปลูกผักลิ้นห่าน และนำไปเผยแพร่ในหลายช่องทาง เพื่อให้สาธารณชนได้รับรู้และสามารถนำไปต่อยอด เพื่อการพัฒนาและประกอบอาชีพต่อไป

#### 4.6 ประโยชน์ที่จะได้รับ

นักเรียน นักศึกษา นำความรู้ไปพัฒนา และอนุรักษ์พันธุ์พืชประจำท้องถิ่นในแถบชายฝั่งทะเลอันดามัน ศึกษาวิธีการขยายพันธุ์และชนิดของดินที่ปลูกที่เหมาะสมต่อการเจริญเติบโตของผักลิ้นห่าน บูรณาการเรียนการสอนพัฒนาและอนุรักษ์ผักพื้นเมืองประจำถิ่นโดยความร่วมมือกับสถาบันการศึกษา หน่วยงาน ชุมชนและปราชญ์เกษตรเศรษฐกิจพอเพียง เผยแพร่ผลการดำเนินการให้สาธารณชนได้รับรู้ไปพัฒนาต่อยอด และประกอบอาชีพต่อไป

## ส่วนที่ 2

### ข้อมูลพื้นฐานของสถานศึกษา

ข้อมูลพื้นฐานของสถานศึกษา ประกอบด้วยสาระที่สำคัญ ดังนี้

#### 2.1 ข้อมูลพื้นฐานเกี่ยวกับสถานศึกษา

ที่อยู่	: วิทยาลัยเกษตรและเทคโนโลยีพังงา 43 ม.7 ต.ถ้ำ อ.ตะกั่วทุ่ง จ.พังงา
โทรศัพท์	: 076496451
โทรสาร	: 076496528
E-mail	: phangnga02@vec.mail.go.th
Website	: <a href="http://www.kaset-phangnga.ac.th">http://www.kaset-phangnga.ac.th</a>

#### ประวัติสถานศึกษา

วิทยาลัยเกษตรและเทคโนโลยีพังงา จัดตั้งเมื่อวันที่ 21 กุมภาพันธ์ 2520 เริ่มเปิดรับนักเรียนในปี พ.ศ. 2522 สภาพพื้นที่โดยทั่วไปมีสภาพภูมิประเทศเป็นเนินเขา มีความลาดชันระหว่าง 20-45 เปอร์เซ็นต์ ซึ่งสภาพลาดเทดังกล่าวมีประมาณ 90 เปอร์เซ็นต์ของพื้นที่ทั้งหมด เนื้อที่ทั้งหมด 939 ไร่ 1 งาน 24 ตารางวา เป็นพื้นที่ภูเขาลาดชันประมาณ 456 ไร่ บริเวณนี้ยังคงเป็นป่าที่อุดมสมบูรณ์ เนื่องจากสงวนไว้เพื่อใช้เป็นแหล่งอนุรักษ์พันธุ์กรรมพืช ตามโครงการพระราชดำริสมเด็จพระเทพรัตนราชสุดาฯ สยามบรมราชกุมารี ส่วนที่เหลือประมาณ 483 ไร่ เป็นพื้นที่เนินซึ่งปรับตัดเนินดินสำหรับก่อสร้างอาคารเรียน อาคารประกอบ โรงเรือนงานฟาร์ม และพื้นที่สำหรับฟาร์มฝึกหัด ตั้งอยู่เลขที่ 43 หมู่ที่ 7 ถนนเพชรเกษม ตำบล ถ้ำ อำเภอบางขัน จังหวัด พังงา รหัสไปรษณีย์ 82130

#### การจัดการศึกษา

วิทยาลัยเกษตรและเทคโนโลยีพังงา จัดการเรียนการสอนในปีการศึกษา 2562 โดยเปิดสอนหลักสูตรต่างๆ ดังนี้

##### 1. หลักสูตรประกาศนียบัตรวิชาชีพ (ปวช. พุทธศักราช 2556)

###### 1.1 ประเภทวิชาเกษตรกรรม

สาขาวิชาเกษตรศาสตร์

สาขางานการเกษตร/สาขาพืชศาสตร์/สาขางานสัตวศาสตร์/สาขางานการผลิตสัตว์น้ำ

###### 1.2 ประเภทวิชาคหกรรม

สาขาวิชาอาหารและโภชนาการ

สาขางานอาหารและโภชนาการ

## 2. หลักสูตรประกาศนียบัตรวิชาชีพ (ปวช. พุทธศักราช 2562

### 2.1 ประเภทวิชาเกษตรกรรม

สาขาวิชาเกษตรศาสตร์

สาขางานการเกษตร

### 2.2 ประเภทวิชาคหกรรม

สาขาวิชาอาหารและโภชนาการ

สาขางานอาหารและโภชนาการ

## 3. หลักสูตรประกาศนียบัตรวิชาชีพ (ปวส. พุทธศักราช 2557

### 3.1 ประเภทวิชาเกษตรกรรม

สาขาวิชาพืชศาสตร์

สาขางานพืชสวน

สาขาวิชาสัตวศาสตร์

สาขางานการผลิตสัตว์

สาขาวิชาเกษตรศาสตร์

สาขางานเกษตรศาสตร์

### 3.2 ประเภทวิชาประมง

สาขาวิชาเพาะเลี้ยงสัตว์น้ำ

สาขางานเพาะเลี้ยงสัตว์น้ำ

### 3.3 ประเภทวิชาคหกรรม

สาขาวิชาอาหารและโภชนาการ

สาขางานอาหารและโภชนาการ

## 4. ระบบการจัดการเรียนการสอน

### 4.1 การจัดการศึกษาภาคปกติ

### 4.2 การจัดการศึกษาระบบทวิภาคี

### 4.3 การจัดการศึกษาอาชีวศึกษาเพื่อการพัฒนาชนบท (อศ.กช.

### 4.4 การจัดการศึกษาระบบทวิศึกษา

## สภาพชุมชน

จังหวัดพังงา ตั้งอยู่ทางภาคใต้ตอนบนชายฝั่งทะเลด้านตะวันตกติดกับทะเลอันดามัน อยู่ระหว่างละติจูดที่ 8 องศา 27 ลิปดา 52.3 ฟลิปดาเหนือกับเส้นลองจิจูดที่ 98 องศา 32 ลิปดาตะวันออก ห่างจากกรุงเทพมหานคร ประมาณ 788 กิโลเมตร มีพื้นที่ทั้งหมด 4,170.885 ตารางกิโลเมตร หรือ ประมาณ 2,606,803.125 ไร่ เป็นอันดับที่ 9 ของภาคใต้และเป็นอันดับที่ 54 ของประเทศ ซึ่งแบ่งเป็นพื้นที่ต่างๆ ดังนี้



พื้นที่ทำการเกษตร	1,806.112	ตารางกิโลเมตร หรือประมาณ	1,128,824	ไร่
พื้นที่ป่าไม้	1,722.55	ตารางกิโลเมตร หรือประมาณ	1,076,594	ไร่
เนื้อที่อื่นๆ	642.227	ตารางกิโลเมตร หรือประมาณ	401,392.625	ไร่

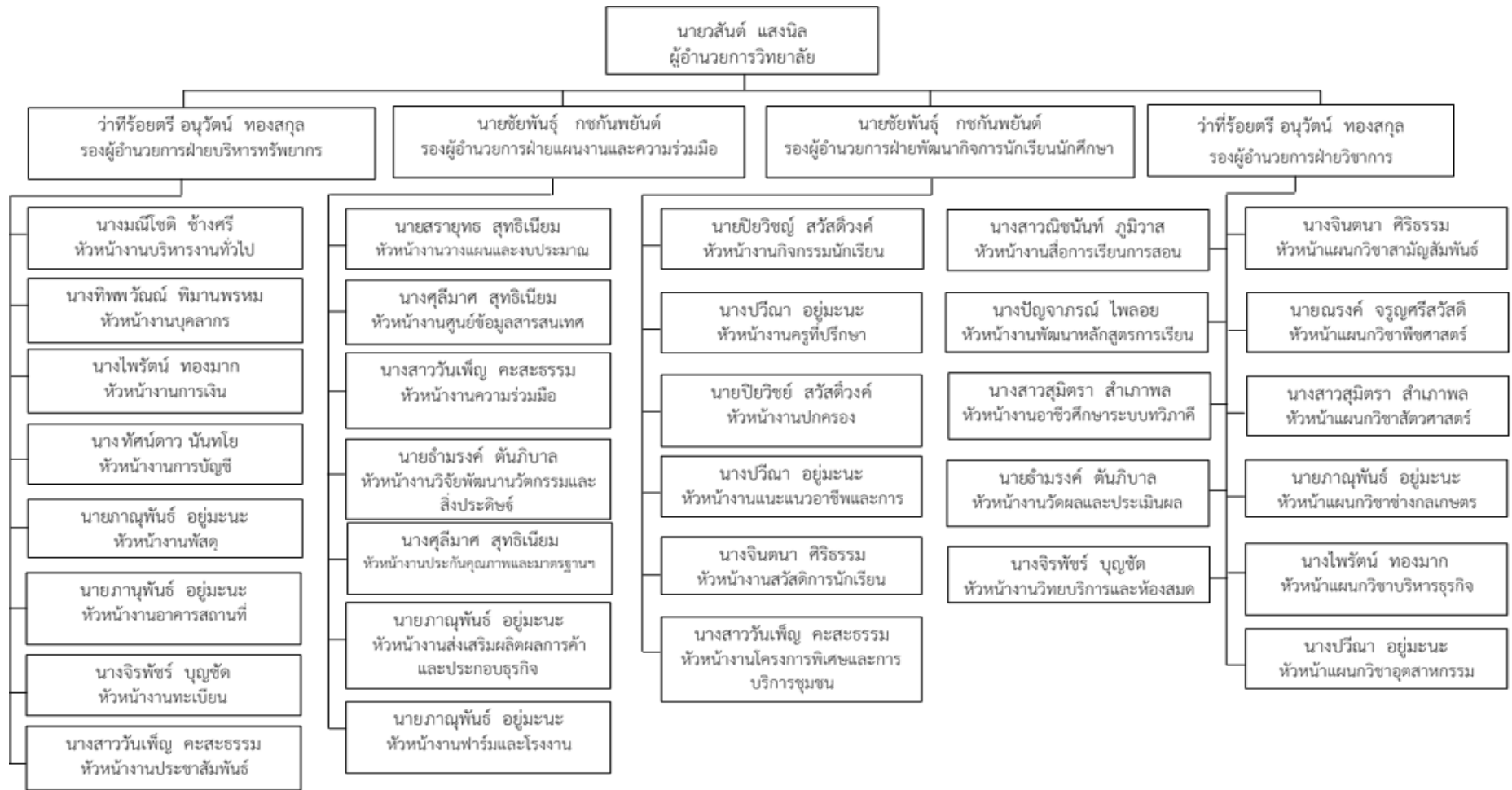
### สภาพเศรษฐกิจ

จังหวัดพังงามีผู้ประกอบการอาชีพเกษตรกรรม จำนวน 42,777 ครัวเรือน พื้นที่ทำการเกษตร 1,128,824 ไร่ จากพื้นที่ทั้งหมด 2,606,812 ไร่ พืชเศรษฐกิจหลัก คือ ยางพารา มีการปลูกรวม 1,128,824 ไร่ โดยมีพื้นที่เพาะปลูกกระจายไปในทุกอำเภอ อำเภอที่มีพื้นที่เพาะปลูกมากที่สุด คืออำเภอกะปง มังคุด เป็นพืชเศรษฐกิจสำคัญ ที่มีพื้นที่เพาะปลูกเป็นลำดับที่สามรองจากปาล์มน้ำมันแสดงยางพารา มีพื้นที่ปลูก ในปี 2558 รวม 12,790 ไร่ ผลผลิตรวม 6,939 ตัน สำหรับการปลูกข้าวในจังหวัดพังงา ในปี 2558 มีพื้นที่เพาะปลูก 1,404 ไร่ ผลผลิตรวม 453 ตัน ซึ่งจังหวัดพังงาเน้นการปลูกข้าวเป็นวิถีชีวิตเพื่อบริโภคภายใน ครัวเรือน และเพื่อการท่องเที่ยวไม่เน้นเพื่อการจำหน่าย

### สภาพสังคม

สภาพทางสังคมในจังหวัดพังงาเป็นสังคมเกษตรกรรม เพราะอาชีพหลักของคนพังงาคือ การเกษตร ความเป็นอยู่ของชาวพังงาเป็นแบบเรียบง่าย ไม่นิยมความฟุ้งเฟ้อ สถานบริการ หรือสถานบันเทิงในจังหวัดพังงามีน้อย คนพังงาชอบทำอาหารทานกันเองที่บ้าน หรือสังสรรค์กันในกลุ่มญาติพี่น้อง ไม่นิยมเที่ยวนอกบ้าน เนื่องจากอาชีพเกษตรกรรมเป็นอาชีพหลักของจังหวัดพังงา

2.2 แผนภูมิการบริหารของสถานศึกษา



## 2.3 ข้อมูลของสถานศึกษา

### ข้อมูลผู้เรียน

ระดับชั้น	ปกติ	ทวิภาคี	ทวิศึกษา	รวม
ปวช.1	62	0	10	72
ปวช.2	58	0	9	67
ปวช.3	80	0	7	87
<b>รวม ปวช.</b>	<b>200</b>	<b>0</b>	<b>26</b>	<b>226</b>

ระดับชั้น	ปกติ	ทวิภาคี	รวม
ปวส.1	100	10	110
ปวส.2	95	26	121
<b>รวม ปวส.</b>	<b>195</b>	<b>36</b>	<b>231</b>

### ข้อมูลผู้สำเร็จการศึกษา ปีการศึกษา 2561

ระดับชั้น	แรกเข้า	สำเร็จการศึกษา	คิดเป็นร้อยละ
ปวช.3	71	23	32.39
ปวส.2	147	118	80.27
<b>รวม</b>	<b>218</b>	<b>141</b>	<b>64.68</b>

### ข้อมูลผู้สำเร็จการศึกษา ปีการศึกษา 2562

ระดับชั้น	แรกเข้า	สำเร็จการศึกษา	คิดเป็นร้อยละ
ปวช.3	53	20	37.74
ปวส.2	86	66	76.74
<b>รวม</b>	<b>139</b>	<b>86</b>	<b>61.87</b>

## ข้อมูลบุคลากร

ประเภท	ทั้งหมด (คน)	มีใบประกอบ วิชาชีพ(คน)	สอนตรงสาขา (คน)
ผู้บริหาร/ผู้รับใบอนุญาตผู้จัดการ/ผู้อำนวยการ/ รองผู้อำนวยการ/ผู้ช่วยผู้อำนวยการ	3	3	-
ข้าราชการครู/ครูเอกชนที่ได้รับการบรรจุ/ ผู้ที่ได้รับการรับรอง	15	15	15
ข้าราชการพลเรือน	2	-	-
พนักงานราชการครู	4	4	4
พนักงานราชการ (อื่น)	0	-	-
ครูพิเศษสอน	1	0	1
เจ้าหน้าที่	4	-	-
บุคลากรอื่นๆ (นักการภารโรง/ยามรักษาการ/ พนักงานขับรถ/ฯลฯ)	8	-	-
<b>รวม ครู</b>	<b>20</b>	<b>19</b>	<b>20</b>
<b>รวมทั้งสิ้น</b>	<b>37</b>	<b>19</b>	<b>20</b>

## ข้อมูลหลักสูตรการเรียนการสอน

ประเภทวิชา	ระดับ ปวช. (สาขาวิชา)	ระดับ ปวส. (สาขาวิชา)	รวม(สาขาวิชา)
อุตสาหกรรม	0	0	0
พาณิชยกรรม	0	0	0
ศิลปกรรม	0	0	0
คหกรรม	1	1	2
เกษตรกรรม	3	3	6
ประมง	1	1	2
อุตสาหกรรมท่องเที่ยว	0	0	0
อุตสาหกรรมสิ่งทอ	0	0	0
เทคโนโลยีสารสนเทศและการสื่อสาร	0	0	0
<b>รวมทั้งสิ้น</b>	<b>5</b>	<b>5</b>	<b>10</b>

## ข้อมูลอาคารสถานที่

ประเภทอาคาร	จำนวน (หลัง)
อาคารเรียน	6
อาคารปฏิบัติการ	10
อาคารวิทยบริการ	1
อาคารอเนกประสงค์	7
อาคารอื่น ๆ	2
<b>รวมทั้งสิ้น</b>	<b>26</b>

## ข้อมูลงบประมาณ

ประเภทงบประมาณ	จำนวน(บาท)
งบบุคลากร	14,196,653.80
งบดำเนินงาน	1,684,950.00
งบลงทุน	2,295,100.00
งบเงินอุดหนุน	2,553,445.00
งบรายจ่ายอื่น	1,272,600.00
<b>รวมทั้งสิ้น</b>	<b>22,002,748.80</b>

## 2.4 ปรัชญา อัตลักษณ์ เอกลักษณ์ ของสถานศึกษา

## ปรัชญา

ทักษะเด่น เน้นคุณธรรม นำชุมชน สร้างคนสู่งาน

## อัตลักษณ์

ทักษะเด่น บริการเยี่ยม

## เอกลักษณ์

ภูมิทัศน์สวย สิ่งแวดล้อมดี

## 2.5 วิสัยทัศน์ พันธกิจ เป้าประสงค์ ยุทธศาสตร์ กลยุทธ์ การพัฒนาคุณภาพการจัดการศึกษา

## วิสัยทัศน์

พัฒนาผู้เรียน ให้มีความรู้ คู่คุณธรรม นำเทคโนโลยีสู่อาชีพได้อย่างมีคุณภาพ

### พันธกิจ

1. จัดการศึกษาวิชาชีพในระบบ นอกระบบ หลักสูตรประกาศนียบัตรวิชาชีพ และหลักสูตรประกาศนียบัตรวิชาชีพชั้นสูง เพื่อสนองความต้องการของชุมชนและท้องถิ่น
2. ให้บริการฝึกอบรมวิชาชีพแก่เยาวชนและเกษตรกรในท้องถิ่น
3. มุ่งเน้นให้ผู้เรียนมีคุณธรรม จริยธรรม และจรรยาบรรณในวิชาชีพ
4. ฝึกให้ผู้เรียน คิดเป็น ทำเป็น แก้ปัญหาเป็น สามารถประกอบอาชีพอิสระได้
5. ทำนุบำรุงกิจกรรมส่งเสริมศิลปวัฒนธรรมและประเพณีที่ดงามของไทยจัดกิจกรรมอนุรักษ์สิ่งแวดล้อมและสนองโครงการพระราชดำริต่างๆ

### เป้าประสงค์

1. พัฒนาศักยภาพของสถานที่เรียนรู้เทคโนโลยีเฉพาะทางสาขาวิชา เพื่อการจัดการเรียนรู้อย่างมีประสิทธิภาพ พัฒนาและส่งเสริมงานฟาร์มเกษตรให้ได้มาตรฐาน
2. เพื่อพัฒนาและส่งเสริมงานฟาร์มเกษตรให้ได้มาตรฐาน
3. พัฒนาหลักสูตรฐานสมรรถนะและการจัดการเรียนรู้ที่ สอดคล้องกับต้องการของตลาดแรงงาน ชุมชน และสังคม
4. พัฒนาการจัดการเรียนรู้แบบมุ่งเน้นสมรรถนะโดยใช้โครงการเป็นฐานที่สอดคล้องกับวิชาชีพ และศักยภาพของผู้เรียน
5. ฝึกอบรมหลักสูตรระยะสั้นทางการเกษตรที่หลากหลายเพื่อยกระดับขีดความสามารถในการประกอบอาชีพของชุมชน
6. เพื่อสนับสนุนการวิจัย นวัตกรรม เทคโนโลยี สิ่งประดิษฐ์ และโครงการ และเผยแพร่วิทยากรสู่ชุมชนและสังคม
7. เพื่อเผยแพร่ผลงานวิจัย นวัตกรรม เทคโนโลยี สิ่งประดิษฐ์ และโครงการ และการถ่ายทอดวิทยากรสู่ชุมชนและสังคม
8. เพื่อพัฒนาผู้เรียนให้มีคุณธรรม จริยธรรม และคุณลักษณะอันพึงประสงค์ในวิชาชีพเป็นที่ยอมรับของชุมชนและสังคม
9. เพื่อพัฒนาผู้เรียนให้มีคุณลักษณะอันพึงประสงค์ตามหลักของสถานศึกษาคุณธรรม
10. เสริมสร้างและพัฒนาครูและบุคลากรทุกระดับสู่การเป็นมืออาชีพ
11. เพื่อพัฒนาความสามารถในการปฏิบัติงานของครูและบุคลากรให้มีประสิทธิภาพ
12. เพื่อจัดหาครูและบุคลากรให้สอดคล้องกับภารกิจในการจัดการอาชีวศึกษาเกษตรของสถานศึกษา
13. เพื่อสร้างความเข้มแข็งและขยายความร่วมมือในการจัดการอาชีวศึกษาเพื่อพัฒนาสมรรถนะของผู้เรียนและงานฟาร์มเกษตร
14. เพื่อส่งเสริมนำหลักปรัชญาของเศรษฐกิจพอเพียงสู่การบริหารจัดการ

15. เพื่อพัฒนาระบบการบริหารจัดการงบประมาณและประเมินผลการใช้งบประมาณตามแผนปฏิบัติการ

16. เพื่อพัฒนาระบบการบริหารงานที่เกี่ยวข้องด้านการส่งเสริมการศึกษาให้มีประสิทธิภาพและโปร่งใส

17. เพื่อพัฒนาเครือข่ายและเชื่อมโยงระบบเทคโนโลยีสารสนเทศทั้งภายในและภายนอกเพื่อการบริหารจัดการอย่างมีประสิทธิภาพ

18. เพื่อพัฒนาศักยภาพศูนย์วิทยบริการให้เป็นแหล่งเรียนรู้ด้วยตนเองที่มีประสิทธิภาพ

#### ยุทธศาสตร์

1. ยกกระดับคุณภาพผู้เรียนเข้าสู่มาตรฐานสากล
2. เพิ่มปริมาณผู้เรียนสายอาชีพให้เพียงพอต่อความต้องการของประเทศ
3. ส่งเสริมการมีส่วนร่วมจากทุกภาคส่วนในการจัดอาชีวศึกษา
4. เพิ่มประสิทธิภาพบริหารจัดการให้มีมาตรฐานและคุณภาพโดยใช้หลักธรรมาภิบาล

#### กลยุทธ์

1. พัฒนาศักยภาพของสถานที่เรียนรู้เทคโนโลยีเฉพาะทางสาขาวิชา เพื่อการจัดการเรียนรู้อย่างมีประสิทธิภาพ

2. พัฒนาและส่งเสริมงานฟาร์มเกษตรให้ได้มาตรฐาน

3. พัฒนาหลักสูตรฐานสมรรถนะสถานศึกษาตามความต้องการของตลาดแรงงานและชุมชน

4. ส่งเสริมสนับสนุนการจัดการเรียนรู้แบบมุ่งเน้นสมรรถนะโดยใช้โครงการเป็นฐานที่สอดคล้องกับวิชาชีพและศักยภาพของผู้เรียน

5. ส่งเสริมการฝึกอบรมหลักสูตรระยะสั้นทางการเกษตรที่หลากหลาย เพื่อยกระดับขีดความสามารถในการประกอบอาชีพของชุมชน

6. สนับสนุนการวิจัย นวัตกรรม สิ่งประดิษฐ์ และโครงการของผู้เรียน

7. สนับสนุนการเผยแพร่ผลงานวิจัย นวัตกรรม เทคโนโลยีสิ่งประดิษฐ์และโครงการ และการถ่ายทอดวิทยาการสู่ชุมชนและสังคม

8. พัฒนาผู้เรียนให้มีคุณลักษณะอันพึงประสงค์ตามหลักสถานศึกษาคุณธรรม

9. ส่งเสริมสนับสนุนการพัฒนาคุณธรรม จริยธรรม และคุณลักษณะอันพึงประสงค์ ด้วยกิจกรรมนอกท.

10. เสริมสร้างศักยภาพของครูให้มีสมรรถนะและประสบการณ์อาชีพในการปฏิบัติงาน

11. พัฒนาความสามารถในการปฏิบัติงานของครูและบุคลากรให้มีประสิทธิภาพ

12. จัดหาครูและบุคลากรให้สอดคล้องกับภารกิจในการจัดการอาชีวศึกษาเกษตรของสถานศึกษา

13. สร้างความเข้มแข็งและขยายความร่วมมือในการจัดการอาชีวศึกษาเกษตรของสถานศึกษา

14. ส่งเสริมการนำหลักปรัชญาของเศรษฐกิจพอเพียงสู่การบริหารจัดการอาชีวศึกษาทุกระดับ
15. พัฒนาระบบการบริหารจัดการงบประมาณ และประเมินผลการใช้งบประมาณตามแผนปฏิบัติงาน
16. พัฒนาระบบบริหารงานที่เกี่ยวข้องด้านการส่งเสริมการเรียนการสอนให้มีประสิทธิภาพและโปร่งใส
17. พัฒนาเครือข่ายและความเชื่อมโยงระบบเทคโนโลยีสารสนเทศทั้งภายในและภายนอกเพื่อการบริหารจัดการอย่างมีประสิทธิภาพ
18. พัฒนาศักยภาพศูนย์วิทยบริการให้เป็นแหล่งเรียนรู้ด้วยตนเองที่มีประสิทธิภาพของผู้เรียน ครูและบุคลากร และประชาชน

## 2.6 เกียรติประวัติของสถานศึกษา

### รางวัลและผลงานของสถานศึกษา ปีการศึกษา 2561

รายการ	รางวัล	ระดับ	ให้โดย
หน่วยร่วมกิจกรรมดีเด่น	รางวัลอื่นๆ	ภาค	วิทยาลัยเกษตรและเทคโนโลยีพัทลุง
ประกวดนิทรรศการทางการเกษตร เรื่องผักแผ่นเพื่อชีวิต	ชนะเลิศ	ชาติ	วิทยาลัยเกษตรและเทคโนโลยีพะเยา

### รางวัลและผลงานของสถานศึกษา ปีการศึกษา 2562

รายการ	รางวัล	ระดับ	ให้โดย
หน่วย อกท.ที่มีความประพฤติและเข้าร่วมกิจกรรมดีเด่น	ชนะเลิศ	ภาค	วิทยาลัยเกษตรและเทคโนโลยีสตูล
หน่วย อกท. ที่มีความประพฤติและเข้าร่วมกิจกรรมดีเด่น	รางวัลอื่นๆ	ชาติ	วิทยาลัยเกษตรและเทคโนโลยีสุราษฎร์ธานี

### รางวัลและผลงานของครูและบุคลากรทางการศึกษา ปีการศึกษา 2561

ชื่อ-สกุล/รายการ	รางวัล	ระดับ	ให้โดย
นายยุทธนา สุขจิรัง ครูผู้ทำคุณประโยชน์ อกท. ดีเด่น	ชนะเลิศ	ชาติ	วิทยาลัยเกษตรและเทคโนโลยีพะเยา



รางวัลและผลงานของครูและบุคลากรทางการศึกษา ปีการศึกษา 2562

ชื่อ-สกุล/รายการ	รางวัล	ระดับ	ให้โดย
นางจิรพัชร บุญชาติ ครูขวัญศิษย์ รุ่นที่ 3	รางวัลอื่นๆ	ชาติ	มูลนิธิรางวัลสมเด็จพระเจ้าฟ้ามหาจักรี
นางศุภิมาศ สุทธิเนียม ผู้ทำคุณประโยชน์แก่ อภท.ภาคใต้	รางวัลอื่นๆ	ภาค	วิทยาลัยเกษตรและเทคโนโลยีสตูล
นางสาววันเพ็ญ คະສະຣຣຸມ ผู้ทำคุณประโยชน์แก่ อภท.ภาคใต้	รางวัลอื่นๆ	ภาค	วิทยาลัยเกษตรและเทคโนโลยีสตูล
นางศิริพร เพ็ชรเกลี้ยง ผู้ทำคุณประโยชน์แก่ อภท.ภาคใต้	รางวัลอื่นๆ	ภาค	วิทยาลัยเกษตรและเทคโนโลยีสตูล
นายวสันต์ แสงนิล ครูดีศรีอาชีวะ	รางวัลอื่นๆ	จังหวัด	อาชีวศึกษาจังหวัดพังงา
ว่าที่ร้อยตรีอนุวัฒน์ ทองสกุล ครูดีศรีอาชีวะ	รางวัลอื่นๆ	จังหวัด	อาชีวศึกษาจังหวัดพังงา
นายชัยพันธุ์ กชกันพยนต์ ครูดีศรีอาชีวะ	รางวัลอื่นๆ	จังหวัด	อาชีวศึกษาจังหวัดพังงา
นางสาวสุมิตรา สำเภาพล ครูดีศรีอาชีวะ	รางวัลอื่นๆ	จังหวัด	อาชีวศึกษาจังหวัดพังงา
นายยุทธนา สุขจิรัง ครูดีศรีอาชีวะ	รางวัลอื่นๆ	จังหวัด	อาชีวศึกษาจังหวัดพังงา
นางปัญจาภรณ์ ไพลอย ครูดีศรีอาชีวะ	รางวัลอื่นๆ	จังหวัด	อาชีวศึกษาจังหวัดพังงา
นางปวีณา อยู่มะนะ ครูดีศรีอาชีวะ	รางวัลอื่นๆ	จังหวัด	อาชีวศึกษาจังหวัดพังงา
นางสาววันเพ็ญ คະສະຣຣຸມ ครูดีศรีอาชีวะ	รางวัลอื่นๆ	จังหวัด	อาชีวศึกษาจังหวัดพังงา
นางศิริพร เพ็ชรเกลี้ยง ครูดีศรีอาชีวะ	รางวัลอื่นๆ	จังหวัด	อาชีวศึกษาจังหวัดพังงา
นายปิยวิษณุ สวัสดิ์วงศ์ ครูดีศรีอาชีวะ	รางวัลอื่นๆ	จังหวัด	อาชีวศึกษาจังหวัดพังงา

ชื่อ-สกุล/รายการ	รางวัล	ระดับ	ให้โดย
นางทัศนดาว นันทโย ครูตรีศรีอาชีวะ	รางวัลอื่นๆ	จังหวัด	อาชีวศึกษาจังหวัดพังงา

#### รางวัลและผลงานของผู้เรียน ปีการศึกษา 2561

ชื่อ-สกุล/รายการ	รางวัล	ระดับ	ให้โดย
นางสาวรัตนภรณ์ พัดสิงห์ การแข่งขันทักษะวิชาชีพ สาขาพืชศาสตร์ (ทักษะพืชผัก)	รางวัลอื่นๆ	ภาค	วิทยาลัยเกษตรและเทคโนโลยีพัทลุง
นายดิณณภพ โสภา การแข่งขันทักษะวิชาชีพ สาขาพืชศาสตร์ (ทักษะพืชไร่)	รองชนะเลิศ	ภาค	วิทยาลัยเกษตรและเทคโนโลยีพัทลุง
นางสาวสุภาพร ทากการ การแข่งขันทักษะวิชาชีพ สาขาพืชศาสตร์ (ทักษะไม้ผล)	รางวัลอื่นๆ	ภาค	วิทยาลัยเกษตรและเทคโนโลยีพัทลุง
นายพนมกร ยันนี การแข่งขันทักษะวิชาชีพ สาขาพืชศาสตร์ (ทักษะไม้ดอกไม้ประดับ)	รางวัลอื่นๆ	ภาค	วิทยาลัยเกษตรและเทคโนโลยีพัทลุง
นายพัชวิทย์ พินพันธ์ การแข่งขันทักษะวิชาชีพ สาขาพืชศาสตร์ (ทักษะการเพาะเห็ด)	รองชนะเลิศ	ภาค	วิทยาลัยเกษตรและเทคโนโลยีพัทลุง
นางสาวปิ่นปิ่นทร์ เมืองสุข การแข่งขันทักษะวิชาชีพ สาขาสัตวศาสตร์ (ทักษะไก่ไข่)	รองชนะเลิศ	ภาค	วิทยาลัยเกษตรและเทคโนโลยีพัทลุง
นางสาวอัญญลักษณ์ วงน้ย การแข่งขันทักษะวิชาชีพ สาขาสัตวศาสตร์ (ทักษะไก่ไข่)	รองชนะเลิศ	ภาค	วิทยาลัยเกษตรและเทคโนโลยีพัทลุง
นายสุทธิภัทร คงทิพย์ การแข่งขันทักษะวิชาชีพ สาขาสัตวศาสตร์ (ทักษะสุกร)	รองชนะเลิศ	ภาค	วิทยาลัยเกษตรและเทคโนโลยีพัทลุง

ชื่อ-สกุล/รายการ	รางวัล	ระดับ	ให้โดย
นางสาวปัทมา रामพรหม การแข่งขันทักษะวิชาชีพ สาขาสัตวศาสตร์ (ทักษะสุกร)	รองชนะเลิศ	ภาค	วิทยาลัยเกษตรและเทคโนโลยีพัทลุง
นายณัฐพล อรัญ การแข่งขันทักษะวิชาชีพ สาขาสัตวศาสตร์ (ทักษะโคเนื้อ)	รางวัลอื่นๆ	ภาค	วิทยาลัยเกษตรและเทคโนโลยีพัทลุง
นายเจริญศักดิ์ ผดุงทรัพย์ การแข่งขันทักษะวิชาชีพ สาขาสัตวศาสตร์ (ทักษะโคเนื้อ)	รางวัลอื่นๆ	ภาค	วิทยาลัยเกษตรและเทคโนโลยีพัทลุง
นางสาวสุทาร์ตน์ ดาษฎาจันทร์ การแข่งขันทักษะวิชาชีพ สาขาสัตวศาสตร์ (ทักษะผสมเทียมโค)	ชนะเลิศ	ภาค	วิทยาลัยเกษตรและเทคโนโลยีพัทลุง
นายันทวัฒน์ เพ็ชรรักษ์ การแข่งขันทักษะวิชาชีพ สาขาประมง (ทักษะการเพาะพันธุ์ปลา)	รองชนะเลิศ	ภาค	วิทยาลัยเกษตรและเทคโนโลยีพัทลุง
นายศรณรินทร์ สุทธิแสง การแข่งขันทักษะวิชาชีพ สาขาประมง (ทักษะการเพาะพันธุ์ปลา)	รองชนะเลิศ	ภาค	วิทยาลัยเกษตรและเทคโนโลยีพัทลุง
นายอรรถชัย จงภักดี การแข่งขันทักษะวิชาชีพ สาขาประมง (ทักษะการวิเคราะห์คุณภาพน้ำ)	รองชนะเลิศ	ภาค	วิทยาลัยเกษตรและเทคโนโลยีพัทลุง
นางสาวสุปราณี มาลาสี การแข่งขันทักษะวิชาชีพ สาขาประมง (ทักษะการวิเคราะห์คุณภาพน้ำ)	รองชนะเลิศ	ภาค	วิทยาลัยเกษตรและเทคโนโลยีพัทลุง
นายวรินทร์ บุญชู การแข่งขันทักษะวิชาชีพ สาขาศิลปเกษตร (ทักษะการจัดสวนถาด)	รองชนะเลิศ	ภาค	วิทยาลัยเกษตรและเทคโนโลยีพัทลุง
นายพงศกร ดวงรักษ์ การแข่งขันทักษะวิชาชีพ สาขาศิลปเกษตร (ทักษะการจัดสวนถาด)	รองชนะเลิศ	ภาค	วิทยาลัยเกษตรและเทคโนโลยีพัทลุง

ชื่อ-สกุล/รายการ	รางวัล	ระดับ	ให้โดย
นางสาววิภาวดี ภูสะตัง การแข่งขันทักษะวิชาชีพ สาขาศิลปเกษตร (ทักษะการจัดดอกไม้)	รองชนะเลิศ	ภาค	วิทยาลัยเกษตรและเทคโนโลยีพัทลุง
นางสาวปุณณภา อนุการ การแข่งขันทักษะวิชาชีพ สาขาศิลปเกษตร (ทักษะการจัดดอกไม้)	รองชนะเลิศ	ภาค	วิทยาลัยเกษตรและเทคโนโลยีพัทลุง
นางสาวอรทัย นัยจิตร การแข่งขันทักษะวิชาชีพ สาขาศิลปเกษตร (ทักษะศิลปะประดิษฐ์)	ชนะเลิศ	ภาค	วิทยาลัยเกษตรและเทคโนโลยีพัทลุง
นายจิรพนธ์ พันธุ์รัตนสงคราม การแข่งขันทักษะวิชาชีพ สาขาศิลปเกษตร (ทักษะศิลปะประดิษฐ์)	ชนะเลิศ	ภาค	วิทยาลัยเกษตรและเทคโนโลยีพัทลุง
นายฉัตรมงคล แก้วสุขศรี การแข่งขันทักษะวิชาชีพ สาขาอุตสาหกรรมเกษตร (ทักษะการผลิตน้ำผักผลไม้)	รองชนะเลิศ	ภาค	วิทยาลัยเกษตรและเทคโนโลยีพัทลุง
นางสาวสุสดา ปานหวาน การแข่งขันทักษะวิชาชีพ สาขาอุตสาหกรรมเกษตร (ทักษะการผลิตน้ำผักผลไม้)	รองชนะเลิศ	ภาค	วิทยาลัยเกษตรและเทคโนโลยีพัทลุง
นางสาวณัฐธิดา คำด้วงโรม การแข่งขันทักษะวิชาชีพ สาขาอุตสาหกรรมเกษตร (ทักษะการผลิตน้ำนมจากพืช)	รองชนะเลิศ	ภาค	วิทยาลัยเกษตรและเทคโนโลยีพัทลุง
นางสาวพลอยชมพู แก้วเนียม การแข่งขันทักษะวิชาชีพ สาขาอุตสาหกรรมเกษตร (ทักษะการผลิตน้ำนมจากพืช)	รองชนะเลิศ	ภาค	วิทยาลัยเกษตรและเทคโนโลยีพัทลุง
นางสาวอัญชิสา เดชยศดี การแข่งขันทักษะวิชาชีพ สาขาอุตสาหกรรมเกษตร (ทักษะการผลิตลูกชิ้นจากเนื้อสัตว์)	รองชนะเลิศ	ภาค	วิทยาลัยเกษตรและเทคโนโลยีพัทลุง
นางสาวเพ็ญธานี ศรีพิมพ์ การแข่งขันทักษะวิชาชีพ สาขาอุตสาหกรรมเกษตร (ทักษะการผลิตลูกชิ้นจากเนื้อสัตว์)	รองชนะเลิศ	ภาค	วิทยาลัยเกษตรและเทคโนโลยีพัทลุง

ชื่อ-สกุล/รายการ	รางวัล	ระดับ	ให้โดย
นางสาวกานดา ทอดทึง การแข่งขันทักษะวิชาชีพ สาขาอุตสาหกรรมเกษตร (ทักษะการผลิตไส้กรอกจากเนื้อสัตว์)	รองชนะเลิศ	ภาค	วิทยาลัยเกษตรและเทคโนโลยีพัทลุง
นายจิตติชัย ชัยแสง การแข่งขันทักษะวิชาชีพ สาขาอุตสาหกรรมเกษตร (ทักษะการผลิตไส้กรอกจากเนื้อสัตว์)	รองชนะเลิศ	ภาค	วิทยาลัยเกษตรและเทคโนโลยีพัทลุง
นายชนัญญู สุทธิพันธ์ การแข่งขันทักษะวิชาชีพ สาขาบริหารธุรกิจ (ทักษะการสร้างสื่อสิ่งพิมพ์)	รองชนะเลิศ	ภาค	วิทยาลัยเกษตรและเทคโนโลยีพัทลุง
นางสาวปิยธิดา แจ่มแจ้ง การแข่งขันทักษะวิชาชีพ สาขาบริหารธุรกิจ (ทักษะการพูดภาษาอังกฤษในโอกาสต่างๆ)	รองชนะเลิศ	ภาค	วิทยาลัยเกษตรและเทคโนโลยีพัทลุง
นางสาวพลอยไพลิน ทองถม การแข่งขันทักษะวิชาชีพ สัมมนาผลงานชมรม วิชาชีพเกษตรที่เกี่ยวข้องกับการพัฒนาผู้เรียนสู่งาน ฟาร์ม โดยใช้โครงการเป็นฐาน (PBL (สาขาสัตวศาสตร์)	ชนะเลิศ	ภาค	วิทยาลัยเกษตรและเทคโนโลยีพัทลุง
นางสาวณัฐสุดา ต่อเล็ก การแข่งขันทักษะวิชาชีพ สัมมนาผลงานชมรม วิชาชีพเกษตรที่เกี่ยวข้องกับการพัฒนาผู้เรียนสู่งาน ฟาร์ม โดยใช้โครงการเป็นฐาน (PBL (สาขาสัตวศาสตร์)	ชนะเลิศ	ภาค	วิทยาลัยเกษตรและเทคโนโลยีพัทลุง
นางสาวปภััสสร ปรีดาผล การแข่งขันทักษะวิชาชีพ สัมมนาผลงานชมรม วิชาชีพเกษตรที่เกี่ยวข้องกับการพัฒนาผู้เรียนสู่งาน ฟาร์ม โดยใช้โครงการเป็นฐาน (PBL (สาขาสัตวศาสตร์)	ชนะเลิศ	ภาค	วิทยาลัยเกษตรและเทคโนโลยีพัทลุง

ชื่อ-สกุล/รายการ	รางวัล	ระดับ	ให้โดย
นางสาวทิพวรรณ บุปผา การแข่งขันทักษะวิชาชีพ สัมมนาผลงานชมรม วิชาชีพเกษตรที่เกี่ยวข้องกับการพัฒนาผู้เรียนสู่งาน ฟาร์ม โดยใช้โครงการเป็นฐาน (PBL (สาขาบริหารธุรกิจ	รองชนะเลิศ	ภาค	วิทยาลัยเกษตรและ เทคโนโลยีพัทลุง
นางสาวจุฑามาศ รั๊กหมอ การแข่งขันทักษะวิชาชีพ สัมมนาผลงานชมรม วิชาชีพเกษตรที่เกี่ยวข้องกับการพัฒนาผู้เรียนสู่งาน ฟาร์ม โดยใช้โครงการเป็นฐาน (PBL (สาขาบริหารธุรกิจ	รองชนะเลิศ	ภาค	วิทยาลัยเกษตรและ เทคโนโลยีพัทลุง
นางสาวลัดดาภรณ์ สุภาพ การแข่งขันทักษะวิชาชีพ สัมมนาผลงานชมรม วิชาชีพเกษตรที่เกี่ยวข้องกับการพัฒนาผู้เรียนสู่งาน ฟาร์ม โดยใช้โครงการเป็นฐาน (PBL (สาขาบริหารธุรกิจ	รองชนะเลิศ	ภาค	วิทยาลัยเกษตรและ เทคโนโลยีพัทลุง
นางสาวมณีนีรัตน์ ขาวขำ การแข่งขันทักษะวิชาชีพ สัมมนาผลงานชมรม วิชาชีพเกษตรที่เกี่ยวข้องกับการพัฒนาผู้เรียนสู่งาน ฟาร์ม โดยใช้โครงการเป็นฐาน (PBL (สาขาอื่น	รองชนะเลิศ	ภาค	วิทยาลัยเกษตรและ เทคโนโลยีพัทลุง
นางสาวกรรณิกา ชูช่วย การแข่งขันทักษะวิชาชีพ สัมมนาผลงานชมรม วิชาชีพเกษตรที่เกี่ยวข้องกับการพัฒนาผู้เรียนสู่งาน ฟาร์ม โดยใช้โครงการเป็นฐาน (PBL (สาขาอื่น	รองชนะเลิศ	ภาค	วิทยาลัยเกษตรและ เทคโนโลยีพัทลุง
นางสาววันดี ธงชัย การแข่งขันทักษะวิชาชีพ สัมมนาผลงานชมรม วิชาชีพเกษตรที่เกี่ยวข้องกับการพัฒนาผู้เรียนสู่งาน ฟาร์ม โดยใช้โครงการเป็นฐาน (PBL (สาขาอื่น	รองชนะเลิศ	ภาค	วิทยาลัยเกษตรและ เทคโนโลยีพัทลุง
นางสาวจันทิมา สัจจรักษ์ การแข่งขันการสัมมนาผลงานวิชาการประเภท ผลงานการวิจัย (สาขาทั่วไป	รองชนะเลิศ	ภาค	วิทยาลัยเกษตรและ เทคโนโลยีพัทลุง

ชื่อ-สกุล/รายการ	รางวัล	ระดับ	ให้โดย
นายสร้อย เพ็ชรพันธ์ การแข่งขันการสัมมนาผลงานวิชาการประเภท ผลงานการวิจัย (สาขาทั่วไป)	รองชนะเลิศ	ภาค	วิทยาลัยเกษตรและ เทคโนโลยีพัทลุง
นางสาวสุลาวัลย์ ช่วงโชติ การแข่งขันการสัมมนาผลงานวิชาการประเภท ผลงานการวิจัย (สาขาทั่วไป)	รองชนะเลิศ	ภาค	วิทยาลัยเกษตรและ เทคโนโลยีพัทลุง
นางสาวทิพวรรณ บุปผา การแข่งขันการประกวดสิ่งประดิษฐ์คนรุ่นใหม่ (ประเภทที่ 7 สิ่งประดิษฐ์ด้านผลิตภัณฑ์อาหาร)	รองชนะเลิศ	ภาค	วิทยาลัยเกษตรและ เทคโนโลยีพัทลุง
นางสาวจุฑามาศ รักหมอ การแข่งขันการประกวดสิ่งประดิษฐ์คนรุ่นใหม่ (ประเภทที่ 7 สิ่งประดิษฐ์ด้านผลิตภัณฑ์อาหาร)	รองชนะเลิศ	ภาค	วิทยาลัยเกษตรและ เทคโนโลยีพัทลุง
นายอดิศักดิ์ วงษาไฮ้ การแข่งขันการประกวดสิ่งประดิษฐ์คนรุ่นใหม่ (ประเภทที่ 7 สิ่งประดิษฐ์ด้านผลิตภัณฑ์อาหาร)	รองชนะเลิศ	ภาค	วิทยาลัยเกษตรและ เทคโนโลยีพัทลุง
นางสาวอรทัย นัยจิตร การแข่งขันการประกวดสิ่งประดิษฐ์คนรุ่นใหม่ (ประเภทที่ 7 สิ่งประดิษฐ์ด้านผลิตภัณฑ์อาหาร)	รองชนะเลิศ	ภาค	วิทยาลัยเกษตรและ เทคโนโลยีพัทลุง
นายสุวรรณ ประดับพร การประกวดนิทรรศการทางการเกษตร	ชนะเลิศ	ภาค	วิทยาลัยเกษตรและ เทคโนโลยีพัทลุง
นายวัฑฒณู แสงวงศ์ การประกวดนิทรรศการทางการเกษตร	ชนะเลิศ	ภาค	วิทยาลัยเกษตรและ เทคโนโลยีพัทลุง
นายพัทธนันท์ พูนพงศ์ การประกวดนิทรรศการทางการเกษตร	ชนะเลิศ	ภาค	วิทยาลัยเกษตรและ เทคโนโลยีพัทลุง
นายรัชการ มีแก้ว การประกวดนิทรรศการทางการเกษตร	ชนะเลิศ	ภาค	วิทยาลัยเกษตรและ เทคโนโลยีพัทลุง
นายพงศธร ช่วยการ การประกวดนิทรรศการทางการเกษตร	ชนะเลิศ	ภาค	วิทยาลัยเกษตรและ เทคโนโลยีพัทลุง
นายชลทรัพย์ หลีบำรุง การประกวดนิทรรศการทางการเกษตร	ชนะเลิศ	ภาค	วิทยาลัยเกษตรและ เทคโนโลยีพัทลุง

ชื่อ-สกุล/รายการ	รางวัล	ระดับ	ให้โดย
นางสาวณัฐริณีย์ จันทร์เรือง การประกวดนิทรรศการทางการเกษตร	ชนะเลิศ	ภาค	วิทยาลัยเกษตรและเทคโนโลยีพัทลุง
นางสาวโบ ศรีเจริญ การประกวดนิทรรศการทางการเกษตร	ชนะเลิศ	ภาค	วิทยาลัยเกษตรและเทคโนโลยีพัทลุง
นางสาวกชัทศ อู่มนะ การประกวดนิทรรศการทางการเกษตร	ชนะเลิศ	ภาค	วิทยาลัยเกษตรและเทคโนโลยีพัทลุง
นางสาวอัจฉรา จิตรรัตน์สมบัติ การประกวดนิทรรศการทางการเกษตร	ชนะเลิศ	ภาค	วิทยาลัยเกษตรและเทคโนโลยีพัทลุง
นายภูวนัย ไสแก้ว การประกวดนิทรรศการทางการเกษตร	ชนะเลิศ	ภาค	วิทยาลัยเกษตรและเทคโนโลยีพัทลุง
นายสมรักษ์ สังเสริม การประกวดนิทรรศการทางการเกษตร	ชนะเลิศ	ภาค	วิทยาลัยเกษตรและเทคโนโลยีพัทลุง
นายธราเทพ ชลสาคร การประกวดนิทรรศการทางการเกษตร	ชนะเลิศ	ภาค	วิทยาลัยเกษตรและเทคโนโลยีพัทลุง
นางสาวสุนีย์ เทพยางกูร การประกวดนิทรรศการทางการเกษตร	ชนะเลิศ	ภาค	วิทยาลัยเกษตรและเทคโนโลยีพัทลุง
นางสาวอารีญา บุญช่วย การประกวดนิทรรศการทางการเกษตร	ชนะเลิศ	ภาค	วิทยาลัยเกษตรและเทคโนโลยีพัทลุง
นายชลทรัพย์ หลีบำรุง การแข่งขันทักษะใก่อบฟาง ส้มตำลีลา Miss FFT (ธิดาริไซเคิล ทักษะใก่อบฟาง	รางวัลอื่นๆ	ภาค	วิทยาลัยเกษตรและเทคโนโลยีพัทลุง
นายชนัญญู สุทธิพันธ์ การแข่งขันทักษะใก่อบฟาง ส้มตำลีลา Miss FFT (ธิดาริไซเคิล ทักษะใก่อบฟาง	รางวัลอื่นๆ	ภาค	วิทยาลัยเกษตรและเทคโนโลยีพัทลุง
นางสาวกานจนา อารณ การแข่งขันทักษะใก่อบฟาง ส้มตำลีลา Miss FFT (ธิดาริไซเคิล ทักษะส้มตำลีลา	รางวัลอื่นๆ	ภาค	วิทยาลัยเกษตรและเทคโนโลยีพัทลุง
นายนำสิน ดวงรักษ์ การแข่งขันทักษะใก่อบฟาง ส้มตำลีลา Miss FFT (ธิดาริไซเคิล ทักษะส้มตำลีลา	รางวัลอื่นๆ	ภาค	วิทยาลัยเกษตรและเทคโนโลยีพัทลุง



ชื่อ-สกุล/รายการ	รางวัล	ระดับ	ให้โดย
นางสาวทิพวรรณ บุปผา การแข่งขันทักษะใก่อบฟาง ส้มตำลีลา Miss FFT (ธิดารี่ไซเคิล การประกวดทักษะ ขวัญใจ FFT	รางวัลอื่นๆ	ภาค	วิทยาลัยเกษตรและ เทคโนโลยีพัทลุง
นางสาวทิพวรรณ บุปผา แข่งขันทักษะวิชาชีพสาขาศิลปเกษตร (ทักษะศิลปะประดิษฐ์	ชนะเลิศ	ชาติ	วิทยาลัยเกษตรและ เทคโนโลยีพะเยา
นายจิรพนธ์ พันธุ์รัตนสงคราม แข่งขันทักษะวิชาชีพสาขาศิลปเกษตร (ทักษะศิลปะประดิษฐ์	รางวัลอื่นๆ	ชาติ	วิทยาลัยเกษตรและ เทคโนโลยีพะเยา
นายชนัญญู สุทธิพันธ์ แข่งขันทักษะวิชาชีพสาขาบริหารธุรกิจ (ทักษะการสร้างสื่อสิ่งพิมพ์	รางวัลอื่นๆ	ชาติ	วิทยาลัยเกษตรและ เทคโนโลยีพะเยา
นายอรรถชัย จงภักดี การแข่งขันทักษะวิชาชีพ สาขาประมง (ทักษะการวิเคราะห์คุณภาพน้ำ	รางวัลอื่นๆ	ชาติ	วิทยาลัยเกษตรและ เทคโนโลยีพะเยา
นางสาวสุปราณี มาลาสี่ การแข่งขันทักษะวิชาชีพ สาขาประมง (ทักษะการวิเคราะห์คุณภาพน้ำ	รางวัลอื่นๆ	ชาติ	วิทยาลัยเกษตรและ เทคโนโลยีพะเยา

#### รางวัลและผลงานของผู้เรียน ปีการศึกษา 2562

ชื่อ-สกุล/รายการ	รางวัล	ระดับ	ให้โดย
นางสาวรัชฎาภรณ์ เผือกแดง การแข่งขันทักษะวิชาชีพ สาขาอุตสาหกรรมเกษตร (ทักษะการผลิตไส้กรอกจากเนื้อสัตว์	รองชนะเลิศ	ภาค	วิทยาลัยเกษตรและ เทคโนโลยีสตูล
นางสาวกานดา ทอดทิ้ง การแข่งขันทักษะวิชาชีพ สาขาอุตสาหกรรมเกษตร (ทักษะการผลิตไส้กรอกจากเนื้อสัตว์	รองชนะเลิศ	ภาค	วิทยาลัยเกษตรและ เทคโนโลยีสตูล

ชื่อ-สกุล/รายการ	รางวัล	ระดับ	ให้โดย
นางสาววรรณิกา ชูช่วย การสัมมนาผลงานกลุ่มชมรมวิชาชีพที่เกี่ยวข้องกับ การพัฒนาผู้เรียนสู่งานฟาร์มโดยใช้โครงการเป็น ฐาน (Project Based Learning :PBL สาขาอื่น	รองชนะเลิศ	ภาค	วิทยาลัยเกษตรและ เทคโนโลยีสตูล
นางสาวจุฑามาศ รักหมอ การสัมมนาผลงานกลุ่มชมรมวิชาชีพที่เกี่ยวข้องกับ การพัฒนาผู้เรียนสู่งานฟาร์มโดยใช้โครงการเป็น ฐาน (Project Based Learning :PBL สาขาอื่น	รองชนะเลิศ	ภาค	วิทยาลัยเกษตรและ เทคโนโลยีสตูล
นางสาววันดี ธงชัย การสัมมนาผลงานกลุ่มชมรมวิชาชีพที่เกี่ยวข้องกับ การพัฒนาผู้เรียนสู่งานฟาร์มโดยใช้โครงการเป็น ฐาน (Project Based Learning :PBL สาขาอื่น	รองชนะเลิศ	ภาค	วิทยาลัยเกษตรและ เทคโนโลยีสตูล
นางสาวพรภคินันท์ รักเมือง การสัมมนาผลงานกลุ่มชมรมวิชาชีพที่เกี่ยวข้องกับ การพัฒนาผู้เรียนสู่งานฟาร์มโดยใช้โครงการเป็น ฐาน (Project Based Learning :PBL สาขาสัตวศาสตร์	รองชนะเลิศ	ภาค	วิทยาลัยเกษตรและ เทคโนโลยีสตูล
นายสมโภชน์ จันทร์สวน การสัมมนาผลงานกลุ่มชมรมวิชาชีพที่เกี่ยวข้องกับ การพัฒนาผู้เรียนสู่งานฟาร์มโดยใช้โครงการเป็น ฐาน (Project Based Learning :PBL สาขาสัตวศาสตร์	รองชนะเลิศ	ภาค	วิทยาลัยเกษตรและ เทคโนโลยีสตูล
นายปิ่นพงศ์ นุ่นตา การสัมมนาผลงานกลุ่มชมรมวิชาชีพที่เกี่ยวข้องกับ การพัฒนาผู้เรียนสู่งานฟาร์มโดยใช้โครงการเป็น ฐาน (Project Based Learning :PBL สาขาสัตวศาสตร์	รองชนะเลิศ	ภาค	วิทยาลัยเกษตรและ เทคโนโลยีสตูล
นายธราเทพ ชลสาคร การแข่งขันทักษะวิชาชีพ สาขาศิลปเกษตร (ทักษะศิลปะประดิษฐ์	รองชนะเลิศ	ภาค	วิทยาลัยเกษตรและ เทคโนโลยีสตูล

ชื่อ-สกุล/รายการ	รางวัล	ระดับ	ให้โดย
นางสาวอารีญา บุญช่วย การแข่งขันทักษะวิชาชีพ สาขาศิลปเกษตร (ทักษะศิลปะประดิษฐ์)	รองชนะเลิศ	ภาค	วิทยาลัยเกษตรและเทคโนโลยีสตูล
นางสาวกาญจนา อารมณ์ การแข่งขันทักษะวิชาชีพ สาขาบริหารธุรกิจ (ทักษะการเขียนและนำเสนอแผนธุรกิจเกษตร)	รองชนะเลิศ	ภาค	วิทยาลัยเกษตรและเทคโนโลยีสตูล
นางสาวจันทิมา สัจจารักษ์ การแข่งขันทักษะวิชาชีพ สาขาบริหารธุรกิจ (ทักษะการเขียนและนำเสนอแผนธุรกิจเกษตร)	รองชนะเลิศ	ภาค	วิทยาลัยเกษตรและเทคโนโลยีสตูล
นางสาวสุลาวัลย์ ช่วงโชติ การแข่งขันทักษะวิชาชีพ สาขาบริหารธุรกิจ (ทักษะการเขียนและนำเสนอแผนธุรกิจเกษตร)	รองชนะเลิศ	ภาค	วิทยาลัยเกษตรและเทคโนโลยีสตูล
นายวีระยุทธ สุตทองคง การแข่งขันทักษะวิชาชีพ สาขาศิลปเกษตร (ทักษะการจัดสวนในภาชนะแก้วใส)	รองชนะเลิศ	ภาค	วิทยาลัยเกษตรและเทคโนโลยีสตูล
นายอรรถชัย จงภักดี การแข่งขันทักษะวิชาชีพ สาขาประมง (ทักษะการวิเคราะห์คุณภาพน้ำ)	รางวัลอื่นๆ	ภาค	วิทยาลัยเกษตรและเทคโนโลยีสตูล
นายภานุวัฒน์ ศิริกุล การแข่งขันทักษะวิชาชีพ สาขาประมง ทักษะการ วิเคราะห์คุณภาพน้ำ	รางวัลอื่นๆ	ภาค	วิทยาลัยเกษตรและเทคโนโลยีสตูล
นางสาวดลญา ส่งสุข การแข่งขันทักษะวิชาชีพ สาขาศิลปเกษตร ทักษะ การจัดสวนตู้กระจก	รางวัลอื่นๆ	ภาค	วิทยาลัยเกษตรและเทคโนโลยีสตูล
นายวชิโรจน์ รียาพันธ์ การแข่งขันทักษะวิชาชีพ สาขาศิลปเกษตร ทักษะ การจัดสวนตู้กระจก	รางวัลอื่นๆ	ภาค	วิทยาลัยเกษตรและเทคโนโลยีสตูล
นางสาวสุนีย์ เทวยางกุล การประกวดสิ่งประดิษฐ์ของคนรุ่นใหม่ ประเภทที่ 7 สิ่งประดิษฐ์ด้านผลิตภัณฑ์อาหาร	รางวัลอื่นๆ	ภาค	วิทยาลัยเกษตรและเทคโนโลยีสตูล

ชื่อ-สกุล/รายการ	รางวัล	ระดับ	ให้โดย
นางสาวมลิวรรณ เครือแบน การประกวดสิ่งประดิษฐ์ของคนรุ่นใหม่ ประเภทที่ 7 สิ่งประดิษฐ์ด้านผลิตภัณฑ์อาหาร	รางวัลอื่นๆ	ภาค	วิทยาลัยเกษตรและเทคโนโลยีสตูล
นางสาวชนาภา ตันสกุล การประกวดสิ่งประดิษฐ์ของคนรุ่นใหม่ ประเภทที่ 7 สิ่งประดิษฐ์ด้านผลิตภัณฑ์อาหาร	รางวัลอื่นๆ	ภาค	วิทยาลัยเกษตรและเทคโนโลยีสตูล
นายประมุข ทองมาก การแข่งขันทักษะวิชาชีพ สาขาศิลปเกษตร (ทักษะการจัดสวนหย่อม)	รางวัลอื่นๆ	ภาค	วิทยาลัยเกษตรและเทคโนโลยีสตูล
นายศศิภัทร เกตุทอง การแข่งขันทักษะวิชาชีพ สาขาศิลปเกษตร (ทักษะการจัดสวนหย่อม)	รางวัลอื่นๆ	ภาค	วิทยาลัยเกษตรและเทคโนโลยีสตูล
นายธีรวุฒิ เพ็ชรกลม การแข่งขันทักษะวิชาชีพ สาขาศิลปเกษตร (ทักษะการจัดสวนหย่อม)	รางวัลอื่นๆ	ภาค	วิทยาลัยเกษตรและเทคโนโลยีสตูล
นางสาวสิริวรรณ สมานธิ การแข่งขันทักษะวิชาชีพ สาขาอุตสาหกรรมเกษตร (ทักษะการผลิตน้ำผักผลไม้)	รางวัลอื่นๆ	ภาค	วิทยาลัยเกษตรและเทคโนโลยีสตูล
นางสาวรัชฎาภรณ์ เผือกแดง การแข่งขันทักษะวิชาชีพ สาขาอุตสาหกรรมเกษตร (ทักษะการผลิตน้ำผักผลไม้)	รางวัลอื่นๆ	ภาค	วิทยาลัยเกษตรและเทคโนโลยีสตูล
นางสาวพัชรินทร์ นวลเขียน การแข่งขันทักษะวิชาชีพ สาขาศิลปเกษตร (ทักษะการจัดดอกไม้)	รางวัลอื่นๆ	ภาค	วิทยาลัยเกษตรและเทคโนโลยีสตูล
นางสาวสุนีย์ เทวียงกูร การแข่งขันทักษะวิชาชีพ สาขาศิลปเกษตร (ทักษะการจัดดอกไม้)	รางวัลอื่นๆ	ภาค	วิทยาลัยเกษตรและเทคโนโลยีสตูล
นายพัชวิทย์ พินพันธ์ การแข่งขันทักษะวิชาชีพ สาขาพืชศาสตร์ (ทักษะการเพาะเห็ด)	รางวัลอื่นๆ	ภาค	วิทยาลัยเกษตรและเทคโนโลยีสตูล

ชื่อ-สกุล/รายการ	รางวัล	ระดับ	ให้โดย
นางสาวณัฐธิดา คำด้วงโรม การประกวดนิทรรศการทางการเกษตร	รางวัลอื่นๆ	ภาค	วิทยาลัยเกษตรและเทคโนโลยีสตูล
นางสาวกชทัต อยู่มะนะ การประกวดนิทรรศการทางการเกษตร	รางวัลอื่นๆ	ภาค	วิทยาลัยเกษตรและเทคโนโลยีสตูล
นางสาวเพ็ญภาณี ศรีพิมพ์ การประกวดนิทรรศการทางการเกษตร	รางวัลอื่นๆ	ภาค	วิทยาลัยเกษตรและเทคโนโลยีสตูล
นางสาวพลอยชมพู แก้วเนียม การประกวดนิทรรศการทางการเกษตร	รางวัลอื่นๆ	ภาค	วิทยาลัยเกษตรและเทคโนโลยีสตูล
นายฉัตรมงคล แก้วสุขศรี การประกวดนิทรรศการทางการเกษตร	รางวัลอื่นๆ	ภาค	วิทยาลัยเกษตรและเทคโนโลยีสตูล
นายชนะพัฒน์ ชูวงศ์ การแข่งขันทักษะวิชาชีพ สาขาบริหารธุรกิจ (ทักษะการสร้างและนำเสนอผลงาน)	รางวัลอื่นๆ	ภาค	วิทยาลัยเกษตรและเทคโนโลยีสตูล
นายชนัญญู สุทธิพันธ์ การแข่งขันทักษะวิชาชีพ สาขาบริหารธุรกิจ (ทักษะการสร้างและนำเสนอผลงาน)	รางวัลอื่นๆ	ภาค	วิทยาลัยเกษตรและเทคโนโลยีสตูล
นางสาวอนัญลักษณ์ วงนุ้ย การแข่งขันทักษะวิชาชีพ สาขาสัตวศาสตร์ (ทักษะสัตว์ปีก)	รางวัลอื่นๆ	ภาค	วิทยาลัยเกษตรและเทคโนโลยีสตูล
นางสาวปิ่นปิ่นท์ เมืองสุข การแข่งขันทักษะวิชาชีพ สาขาสัตวศาสตร์ (ทักษะสัตว์ปีก)	รางวัลอื่นๆ	ภาค	วิทยาลัยเกษตรและเทคโนโลยีสตูล
นายสุทธิภัทร คงทิพย์ การแข่งขันทักษะวิชาชีพ สาขาสัตวศาสตร์ (ทักษะสุกร)	รางวัลอื่นๆ	ภาค	วิทยาลัยเกษตรและเทคโนโลยีสตูล
นายธันวา สุวรรณรัตน์ การแข่งขันทักษะวิชาชีพ สาขาสัตวศาสตร์ (ทักษะสุกร)	รางวัลอื่นๆ	ภาค	วิทยาลัยเกษตรและเทคโนโลยีสตูล
นายติณภพ โสภา การแข่งขันทักษะวิชาชีพ สาขาพืชศาสตร์ (ทักษะพืชไร่)	รางวัลอื่นๆ	ภาค	วิทยาลัยเกษตรและเทคโนโลยีสตูล

ชื่อ-สกุล/รายการ	รางวัล	ระดับ	ให้โดย
นางสาวอินทิรา นิลรัตน์ การสัมมนาผลงานกลุ่มชมรมวิชาชีพที่เกี่ยวข้องกับ การพัฒนาผู้เรียนสู่งานฟาร์มโดยใช้โครงการเป็นฐาน (Project Based Learning :PBL สาขาพืชศาสตร์	รางวัลอื่นๆ	ภาค	วิทยาลัยเกษตรและเทคโนโลยีสตูล
นางสาวทิพวรรณ แซ่เจี๊ยง การสัมมนาผลงานกลุ่มชมรมวิชาชีพที่เกี่ยวข้องกับ การพัฒนาผู้เรียนสู่งานฟาร์มโดยใช้โครงการเป็นฐาน (Project Based Learning :PBL สาขาพืชศาสตร์	รางวัลอื่นๆ	ภาค	วิทยาลัยเกษตรและเทคโนโลยีสตูล
นายภานุกร สุขสุด การสัมมนาผลงานกลุ่มชมรมวิชาชีพที่เกี่ยวข้องกับ การพัฒนาผู้เรียนสู่งานฟาร์มโดยใช้โครงการเป็นฐาน (Project Based Learning :PBL สาขาพืชศาสตร์	รางวัลอื่นๆ	ภาค	วิทยาลัยเกษตรและเทคโนโลยีสตูล
นางสาวอัญชิสา เดชยศดี การแข่งขันทักษะวิชาชีพ สาขาอุตสาหกรรมเกษตร (ทักษะการผลิตลูกชิ้นจากเนื้อสัตว์	รางวัลอื่นๆ	ภาค	วิทยาลัยเกษตรและเทคโนโลยีสตูล
นางสาวสุสดา ปานหวาน การแข่งขันทักษะวิชาชีพ สาขาอุตสาหกรรมเกษตร (ทักษะการผลิตลูกชิ้นจากเนื้อสัตว์	รางวัลอื่นๆ	ภาค	วิทยาลัยเกษตรและเทคโนโลยีสตูล
นางสาวพรภคนันท์ รักเมือง การแข่งขันทักษะวิชาชีพ สาขาศิลปเกษตร (ทักษะการจัดสวนภาค	รางวัลอื่นๆ	ภาค	วิทยาลัยเกษตรและเทคโนโลยีสตูล
นายนพรัตน์ ตูสกุล การแข่งขันทักษะวิชาชีพ สาขาอุตสาหกรรมเกษตร (ทักษะการผลิตน้ำนมจากพืช	รางวัลอื่นๆ	ภาค	วิทยาลัยเกษตรและเทคโนโลยีสตูล
นางสาวปาริมา หงษ์ไทย การแข่งขันทักษะวิชาชีพ สาขาอุตสาหกรรมเกษตร (ทักษะการผลิตน้ำนมจากพืช	รางวัลอื่นๆ	ภาค	วิทยาลัยเกษตรและเทคโนโลยีสตูล
นายนันท์วัฒน์ เพ็ชรรักษ์ การแข่งขันทักษะวิชาชีพ สาขาประมง (ทักษะการเพาะพันธุ์ปลา	รางวัลอื่นๆ	ภาค	วิทยาลัยเกษตรและเทคโนโลยีสตูล

ชื่อ-สกุล/รายการ	รางวัล	ระดับ	ให้โดย
นายศรณรินทร์ สุทธิแสง การแข่งขันทักษะวิชาชีพ สาขาประมง (ทักษะการเพาะพันธุ์ปลา)	รางวัลอื่นๆ	ภาค	วิทยาลัยเกษตรและเทคโนโลยีสตูล
หน่วยพังกา การประกวดหน่วย ออกท. ที่มีความประพฤดีและ เข้าร่วมกิจกรรมดีเด่น	รางวัลอื่นๆ	ภาค	วิทยาลัยเกษตรและเทคโนโลยีสตูล
นางสาวอัญชิสา เดชยศดี การประกวด Miss FFT	รางวัลอื่นๆ	ภาค	วิทยาลัยเกษตรและเทคโนโลยีสตูล
นางสาวกรรณิกา ชูช่วย การสัมมนาผลงานกลุ่มชมรมวิชาชีพที่เกี่ยวข้องกับ การพัฒนาผู้เรียนสู่งานฟาร์มโดยใช้โครงการเป็นฐาน (Project Based Learning :PBL สาขาอื่น	รองชนะเลิศ	ชาติ	วิทยาลัยเกษตรและเทคโนโลยีสุราษฎร์ธานี
นางสาวจุฑามาศ รักหมอ การสัมมนาผลงานกลุ่มชมรมวิชาชีพที่เกี่ยวข้องกับ การพัฒนาผู้เรียนสู่งานฟาร์มโดยใช้โครงการเป็นฐาน (Project Based Learning :PBL สาขาอื่น	รองชนะเลิศ	ชาติ	วิทยาลัยเกษตรและเทคโนโลยีสุราษฎร์ธานี
นางสาววันดี ธงชัย การสัมมนาผลงานกลุ่มชมรมวิชาชีพที่เกี่ยวข้องกับ การพัฒนาผู้เรียนสู่งานฟาร์มโดยใช้โครงการเป็นฐาน (Project Based Learning :PBL สาขาอื่น	รองชนะเลิศ	ชาติ	วิทยาลัยเกษตรและเทคโนโลยีสุราษฎร์ธานี
นายธราเทพ ชลสาคร การแข่งขันทักษะวิชาชีพ สาขาศิลปเกษตร (ทักษะศิลปะประดิษฐ์	รางวัลอื่นๆ	ชาติ	วิทยาลัยเกษตรและเทคโนโลยีสุราษฎร์ธานี
นางสาวอารีญา บุญช่วย การแข่งขันทักษะวิชาชีพ สาขาศิลปเกษตร (ทักษะศิลปะประดิษฐ์	รางวัลอื่นๆ	ชาติ	วิทยาลัยเกษตรและเทคโนโลยีสุราษฎร์ธานี
นางสาวกาญจนา อารรณ์ การแข่งขันทักษะวิชาชีพ สาขาบริหารธุรกิจ (ทักษะการเขียนและนำเสนอแผนธุรกิจเกษตร	รางวัลอื่นๆ	ชาติ	วิทยาลัยเกษตรและเทคโนโลยีสุราษฎร์ธานี

ชื่อ-สกุล/รายการ	รางวัล	ระดับ	ให้โดย
นางสาวจันทิมา สัจจารักษ์ การแข่งขันทักษะวิชาชีพ สาขาบริหารธุรกิจ (ทักษะการเขียนและนำเสนอแผนธุรกิจเกษตร)	รางวัลอื่นๆ	ชาติ	วิทยาลัยเกษตรและเทคโนโลยีสุราษฎร์ธานี
นางสาวสุลาวัลย์ ช่วงโชติ การแข่งขันทักษะวิชาชีพ สาขาบริหารธุรกิจ (ทักษะการเขียนและนำเสนอแผนธุรกิจเกษตร)	รางวัลอื่นๆ	ชาติ	วิทยาลัยเกษตรและเทคโนโลยีสุราษฎร์ธานี
นางสาวพรภคนันท์ รักเมือง การสัมมนาผลงานกลุ่มชมรมวิชาชีพที่เกี่ยวข้องกับ การพัฒนาผู้เรียนสู่งานฟาร์มโดยใช้โครงการเป็นฐาน (Project Based Learning :PBL สาขาสัตวศา สตร์)	รางวัลอื่นๆ	ชาติ	วิทยาลัยเกษตรและเทคโนโลยีสุราษฎร์ธานี
นายสมโภชน์ จันทรสวน การสัมมนาผลงานกลุ่มชมรมวิชาชีพที่เกี่ยวข้องกับ การพัฒนาผู้เรียนสู่งานฟาร์มโดยใช้โครงการเป็นฐาน (Project Based Learning :PBL สาขาสัตวศาสตร์)	รางวัลอื่นๆ	ชาติ	วิทยาลัยเกษตรและเทคโนโลยีสุราษฎร์ธานี
นายปิ่นพงศ์ นุ่นตา การสัมมนาผลงานกลุ่มชมรมวิชาชีพที่เกี่ยวข้องกับ การพัฒนาผู้เรียนสู่งานฟาร์มโดยใช้โครงการเป็นฐาน (Project Based Learning :PBL สาขาสัตวศาสตร์)	รางวัลอื่นๆ	ชาติ	วิทยาลัยเกษตรและเทคโนโลยีสุราษฎร์ธานี
นายวีระยุทธ สุดทองคง การแข่งขันทักษะวิชาชีพ สาขาศิลปเกษตร (ทักษะการจัดสวนในภาชนะแก้วใส)	รางวัลอื่นๆ	ชาติ	วิทยาลัยเกษตรและเทคโนโลยีสุราษฎร์ธานี
นางสาวรัชฎาภรณ์ เผือกแดง การแข่งขันทักษะวิชาชีพ สาขาอุตสาหกรรมเกษตร (ทักษะการผลิตไส้กรอกจากเนื้อสัตว์)	รางวัลอื่นๆ	ชาติ	วิทยาลัยเกษตรและเทคโนโลยีสุราษฎร์ธานี
นางสาวกานดา ทอดทึง การแข่งขันทักษะวิชาชีพ สาขาอุตสาหกรรมเกษตร (ทักษะการผลิตไส้กรอกจากเนื้อสัตว์)	รางวัลอื่นๆ	ชาติ	วิทยาลัยเกษตรและเทคโนโลยีสุราษฎร์ธานี
หน่วยพังงา การประกวดหน่วย ออกท. ที่มีความประพฤติและเข้าร่วมกิจกรรมดีเด่น	รางวัลอื่นๆ	ชาติ	วิทยาลัยเกษตรและเทคโนโลยีสุราษฎร์ธานี



ชื่อ-สกุล/รายการ	รางวัล	ระดับ	ให้โดย
นายภานุวัฒน์ ศิริกุล ฝึกสอนท่านผ่านทอดกรอบเสริมแคลเซียม	รางวัลอื่นๆ	ภาค	ศูนย์ส่งเสริมและพัฒนา อาชีวศึกษาภาคใต้
นายพัชวิทย์ พินพันธ์ ฝึกสอนท่านผ่านทอดกรอบเสริมแคลเซียม	รางวัลอื่นๆ	ภาค	ศูนย์ส่งเสริมและพัฒนา อาชีวศึกษาภาคใต้
นางสาวทิพวรรณ แซ่เจ็ย ฝึกสอนท่านผ่านทอดกรอบเสริมแคลเซียม	รางวัลอื่นๆ	ภาค	ศูนย์ส่งเสริมและพัฒนา อาชีวศึกษาภาคใต้
นางสาวสุปราณี มาลาสี กระถางเพาะชำจากวัสดุธรรมชาติเสริมธาตุ อาหารจากมูลไก่	รางวัลอื่นๆ	ภาค	กลุ่มวิจัยและพัฒนา นวัตกรรมอาชีวศึกษา ร่วมกับ คณะกรรมการ จัดการนวัตกรรมการ อาชีวศึกษา สอศ.
นางสาวพรภคนันท์ รักเมือง กระถางเพาะชำจากวัสดุธรรมชาติเสริมธาตุ อาหารจากมูลไก่	รางวัลอื่นๆ	ภาค	กลุ่มวิจัยและพัฒนา นวัตกรรมอาชีวศึกษา ร่วมกับ คณะกรรมการ จัดการนวัตกรรมการ อาชีวศึกษา สอศ.
นายวชิโรจน์ รียาพันธ์ กระถางเพาะชำจากวัสดุธรรมชาติเสริมธาตุ อาหารจากมูลไก่	รางวัลอื่นๆ	ภาค	กลุ่มวิจัยและพัฒนา นวัตกรรมอาชีวศึกษา ร่วมกับ คณะกรรมการ จัดการนวัตกรรมการ อาชีวศึกษา สอศ.

## ส่วนที่ 3

### มาตรฐานการศึกษาของสถานศึกษา

ให้สถานศึกษาระบุมาตรฐานการศึกษาของสถานศึกษาซึ่งเป็นไปตามมาตรฐานการอาชีวศึกษาที่ รัฐมนตรีว่าการกระทรวงศึกษาธิการประกาศกำหนด และสถานศึกษาสามารถกำหนดมาตรฐานการศึกษา หรือประเด็นการประเมินเพิ่มเติมตามบริบทของสถานศึกษา

มาตรฐานการศึกษาของวิทยาลัยเกษตรและเทคโนโลยีพังงา ประกอบด้วย 3 มาตรฐาน 9 ประเด็น การประเมิน ดังนี้

#### มาตรฐานที่ 1 คุณลักษณะของผู้สำเร็จการศึกษาอาชีวศึกษาที่พึงประสงค์

การจัดการอาชีวศึกษา เป็นการจัดการศึกษาเพื่อพัฒนาผู้สำเร็จการศึกษาอาชีวศึกษาให้มีความรู้ มี ทักษะและการประยุกต์ใช้เป็นไปตามมาตรฐานคุณวุฒิอาชีวศึกษาแต่ละระดับการศึกษา และมีคุณธรรม จริยธรรม และคุณลักษณะที่พึงประสงค์ ประกอบด้วยประเด็นการประเมิน ดังนี้

##### 1.1 ด้านความรู้

ผู้สำเร็จการศึกษาอาชีวศึกษามีความรู้เกี่ยวกับข้อเท็จจริง ตามหลักการ ทฤษฎี และแนวปฏิบัติ ต่างๆ ที่เกี่ยวข้อง กับสาขาวิชาที่เรียน หรือทำงาน โดยเน้นความรู้เชิงทฤษฎี และหรือข้อเท็จจริง เป็นไป ตามมาตรฐานคุณวุฒิอาชีวศึกษาแต่ละระดับการศึกษา

##### 1.2 ด้านทักษะและการประยุกต์ใช้

ผู้สำเร็จการศึกษาอาชีวศึกษามีทักษะที่จำเป็นในศตวรรษที่ 21 ทักษะวิชาชีพ และทักษะชีวิต เป็นไปตามมาตรฐานคุณวุฒิอาชีวศึกษาแต่ละระดับการศึกษา สามารถประยุกต์ใช้ในการปฏิบัติงาน และการดำรงชีวิตอยู่ร่วมกับผู้อื่นได้อย่างมีความสุขตามปรัชญาของเศรษฐกิจพอเพียง และมีสุขภาวะที่ดี

##### 1.3 ด้านคุณธรรม จริยธรรม และคุณลักษณะที่พึงประสงค์

ผู้สำเร็จการศึกษาอาชีวศึกษามีคุณธรรม จริยธรรม จรรยาบรรณวิชาชีพ เจตคติและกิจนิสัยที่ดี ภูมิใจและรักษาเอกลักษณ์ของชาติไทย เคารพกฎหมาย เคารพสิทธิของผู้อื่น มีความรับผิดชอบตาม บทบาทหน้าที่ของตนเองตามระบอบประชาธิปไตยอันมีพระมหากษัตริย์ทรงเป็นประมุข มีจิตสาธารณะ และมีจิตสำนึกรักษ์สิ่งแวดล้อม

#### มาตรฐานที่ 2 การจัดการอาชีวศึกษา

สถานศึกษามีครูที่มีคุณวุฒิการศึกษาและจำนวนตามเกณฑ์ที่กำหนด ใช้หลักสูตรฐานสมรรถนะใน การจัดการเรียนการสอนที่เน้นผู้เรียนเป็นสำคัญ และบริหารจัดการทรัพยากรของสถานศึกษาอย่างมี ประสิทธิภาพ มีความสำเร็จในการดำเนินการตามนโยบายสำคัญของหน่วยงานต้นสังกัดหรือหน่วยงานที่ กำกับดูแลสถานศึกษา ประกอบด้วยประเด็นการประเมิน ดังนี้

## 2.1 ด้านหลักสูตรอาชีวศึกษา

สถานศึกษาใช้หลักสูตรฐานสมรรถนะที่สอดคล้องกับความต้องการของผู้เรียน ชุมชน สถานประกอบการ ตลาดแรงงาน มีการปรับปรุงรายวิชาเดิม หรือกำหนดรายวิชาใหม่ หรือกลุ่มวิชาเพิ่มเติมให้ทันต่อการเปลี่ยนแปลงของเทคโนโลยีและความต้องการของตลาดแรงงาน โดยความร่วมมือกับสถานประกอบการหรือหน่วยงานที่เกี่ยวข้อง

## 2.2 ด้านการจัดการเรียนการสอนอาชีวศึกษา

สถานศึกษามีครูที่มีคุณวุฒิการศึกษาและมีจำนวนตามเกณฑ์ที่กำหนด ได้รับการพัฒนาอย่างเป็นระบบต่อเนื่อง เพื่อเป็นผู้พร้อมทั้งด้านคุณธรรม จริยธรรมและความเข้มแข็งทางวิชาการและวิชาชีพ จัดการเรียนการสอนที่เน้นผู้เรียนเป็นสำคัญ ตอบสนองความต้องการของผู้เรียนทั้งวัยเรียนและวัยทำงาน ตามหลักสูตร มาตรฐานคุณวุฒิอาชีวศึกษาแต่ละระดับการศึกษา ตามระเบียบหรือข้อบังคับเกี่ยวกับการจัดการศึกษาและการประเมินผลการเรียนของแต่ละหลักสูตร ส่งเสริม สนับสนุน กำกับ ดูแลให้ครูจัดการเรียนการสอนรายวิชาให้ถูกต้อง ครบถ้วน สมบูรณ์

## 2.3 ด้านการบริหารจัดการ

สถานศึกษาบริหารจัดการบุคลากร สภาพแวดล้อม ภูมิทัศน์ อาคารสถานที่ ห้องเรียน ห้องปฏิบัติการ โรงฝึกงาน ศูนย์วิทยบริการ สื่อ แหล่งเรียนรู้ เทคโนโลยีสารสนเทศ ครุภัณฑ์ และงบประมาณของสถานศึกษาที่มีอยู่อย่างเต็มศักยภาพและมีประสิทธิภาพ

## 2.4 ด้านการนำนโยบายสู่การปฏิบัติ

สถานศึกษามีความสำเร็จในการดำเนินการบริหารจัดการสถานศึกษา ตามนโยบายสำคัญที่หน่วยงานต้นสังกัดหรือหน่วยงานที่กำกับดูแลสถานศึกษามอบหมาย โดยความร่วมมือของผู้บริหาร ครู บุคลากรทางการศึกษาและผู้เรียน รวมทั้งการช่วยเหลือ ส่งเสริม สนับสนุนจากผู้ปกครอง ชุมชน สถานประกอบการและหน่วยงานที่เกี่ยวข้องทั้งภาครัฐและภาคเอกชน

## มาตรฐานที่ 3 การสร้างสังคมแห่งการเรียนรู้

สถานศึกษาร่วมมือกับบุคคล ชุมชน องค์กรต่าง ๆ เพื่อสร้างสังคมแห่งการเรียนรู้ มีการจัดทำนวัตกรรม สิ่งประดิษฐ์ งานสร้างสรรค์ งานวิจัย ประกอบด้วยประเด็นการประเมิน ดังนี้

### 3.1 ด้านความร่วมมือในการสร้างสังคมแห่งการเรียนรู้

สถานศึกษามีการสร้างความร่วมมือกับบุคคล ชุมชน องค์กรต่างๆ ทั้งในประเทศและต่างประเทศ ในการจัดการศึกษา การจัดการทรัพยากรทางการศึกษา กระบวนการเรียนรู้ การบริการทางวิชาการและวิชาชีพ โดยใช้เทคโนโลยีที่เหมาะสม เพื่อพัฒนาผู้เรียนและคนในชุมชนสู่สังคมแห่งการเรียนรู้

### 3.2 ด้านนวัตกรรม สิ่งประดิษฐ์ งานสร้างสรรค์ งานวิจัย

สถานศึกษาส่งเสริมสนับสนุนให้มีการจัดทำนวัตกรรม สิ่งประดิษฐ์ งานสร้างสรรค์ งานวิจัย โดยผู้บริหาร ครู บุคลากรทางการศึกษา ผู้เรียน หรือร่วมกับบุคคล ชุมชน องค์กรต่างๆ ที่สามารถนำไปใช้ประโยชน์ได้ตามวัตถุประสงค์ และเผยแพร่สู่สาธารณชน

## ส่วนที่ 4

### รายงานการประเมินคุณภาพการศึกษาตามมาตรฐานการศึกษาของสถานศึกษา

สถานศึกษารายงานการประเมินผลและการติดตามตรวจสอบคุณภาพตามมาตรฐานการศึกษาของสถานศึกษา ในแต่ละมาตรฐานและประเด็นการประเมิน ดังนี้

#### 4.1 มาตรฐานที่ 1 คุณลักษณะของผู้สำเร็จการศึกษาอาชีวศึกษาที่พึงประสงค์

4.1.1 ด้านความรู้ ให้สถานศึกษารายงานผลสัมฤทธิ์ในการพัฒนาคุณลักษณะของผู้สำเร็จการศึกษาอาชีวศึกษาที่พึงประสงค์ด้านความรู้ ตามรายการประเมินคุณภาพการศึกษาของสถานศึกษาอาชีวศึกษา ดังนี้

##### 1 ผลสัมฤทธิ์

##### 1.1 ผลการประเมินมาตรฐานวิชาชีพ

##### 1.1.1 เสิ้งปริมาณ :

ผู้เรียนระดับ ปวช. ชั้นปีที่ 3 และผู้เรียนระดับ ปวส. ชั้นปีที่ 2 จำนวน 146 คน ผ่านการประเมินมาตรฐานวิชาชีพรอบแรก จำนวน 144 คน

##### 1.1.2 เสิ้งคุณภาพ :

ผู้เรียนระดับ ปวช. ชั้นปีที่ 3 และผู้เรียนระดับ ปวส. ชั้นปีที่ 2 ผ่านการประเมินมาตรฐานวิชาชีพรอบแรก ร้อยละ 98.63

##### 1.1.3 ผลสะท้อน :

องค์กร หน่วยงานภายนอกหรือผู้มีส่วนเกี่ยวข้องให้การยอมรับยกย่องสถานศึกษาที่ผู้เรียนมีมาตรฐานวิชาชีพ

##### 1.2 ผลการทดสอบทางการศึกษาระดับชาติด้านอาชีวศึกษา (V-NET)

##### 1.2.1 เสิ้งปริมาณ :

ผู้เรียนระดับชั้น ปวช.3 ลงทะเบียนครบตามโครงสร้างหลักสูตร จำนวน 43 คน มีคะแนนเฉลี่ยตั้งแต่ค่าเฉลี่ยระดับชาติขึ้นไป จำนวน 17 คน

##### 1.2.2 เสิ้งคุณภาพ :

ผู้เรียนระดับชั้น ปวช.3 ที่มีผลการทดสอบทางการศึกษาระดับชาติ ด้านอาชีวศึกษา (V-NET ตั้งแต่คะแนนเฉลี่ยระดับชาติขึ้นไป คิดเป็นร้อยละ 39.53 มีผลการประเมินในระดับ กำลังพัฒนา

##### 1.2.3 ผลสะท้อน :

องค์กร หน่วยงานภายนอก หรือผู้มีส่วนเกี่ยวข้องให้การยอมรับยกย่อง สถานศึกษาที่ผู้เรียนมีผลการทดสอบทางการศึกษาระดับชาติ ด้านอาชีวศึกษา (V-NET

4.1.2 ด้านทักษะและการประยุกต์ใช้ ให้สถานศึกษารายงานผลสัมฤทธิ์ในการพัฒนาคุณลักษณะของผู้สำเร็จการศึกษาอาชีวศึกษาที่พึงประสงค์ด้านทักษะและการประยุกต์ใช้ ตามรายการประเมินคุณภาพการศึกษาของสถานศึกษาอาชีวศึกษา ดังนี้

#### 1 ผลสัมฤทธิ์

1.1 ผู้เรียนมีสมรรถนะในการเป็นผู้ประกอบการหรือการประกอบอาชีพอิสระ

1.1.1. เชิงปริมาณ :

ผู้เรียนที่เข้ารับการการพัฒนาเป็นผู้ประกอบการหรือการประกอบอาชีพอิสระ จำนวน 35 คน ผู้เรียนประสบความสำเร็จสู่การเป็นผู้ประกอบการหรือ การประกอบอาชีพอิสระ จำนวน 30 คน

1.1.2 เชิงคุณภาพ :

ผู้เรียนประสบความสำเร็จสู่การเป็นผู้ประกอบการหรือการประกอบอาชีพอิสระ คิดเป็นร้อยละ 85.71 มีผลการประเมินคุณภาพอยู่ในระดับยอดเยี่ยม (ผู้เรียนที่ผ่านการพัฒนากำลังศึกษาอยู่และศึกษาต่อ

1.1.3 ผลสะท้อน :

องค์กร หน่วยงานภายนอก หรือผู้มีส่วนเกี่ยวข้องให้การยอมรับ ยกย่องสถานศึกษา ในการพัฒนาผู้เรียนให้มีสมรรถนะในการเป็นผู้ประกอบการหรือการประกอบอาชีพอิสระ

#### 1.2 ผลการแข่งขันทักษะวิชาชีพ

1.2.1 เชิงปริมาณ :

ผู้เรียนที่ได้รางวัลจากการแข่งขันทักษะวิชาชีพ จำนวน 73 คน

1.2.2 เชิงคุณภาพ :

ผู้เรียนมีผลการแข่งขันทักษะวิชาชีพในระดับภาค จำนวน 59 คน และระดับชาติ จำนวน 14 คน มีผลการประเมินในระดับดีเลิศ

1.2.3 ผลสะท้อน :

หน่วยงานภายนอก หรือผู้มีส่วนเกี่ยวข้องให้การยอมรับยกย่องสถานศึกษาในผลงานการแข่งขันทักษะวิชาชีพของผู้เรียน

4.1.3 ด้านคุณธรรม จริยธรรม และคุณลักษณะที่พึงประสงค์ ให้สถานศึกษารายงานผลสัมฤทธิ์ในการพัฒนาคุณลักษณะของผู้สำเร็จการศึกษาอาชีวศึกษาที่พึงประสงค์ด้านคุณธรรม จริยธรรม และคุณลักษณะที่พึงประสงค์ ตามรายการประเมินคุณภาพการศึกษาของสถานศึกษาอาชีวศึกษา ดังนี้

## 1 ผลสัมฤทธิ์

### 1.1 การดูแลและแนะแนวผู้เรียน

#### 1.1.1 เชิงปริมาณ :

ผู้เรียนระดับชั้น ปวช.3 แรกเข้า จำนวน 53 คน สำเร็จการศึกษา จำนวน 20 คน ผู้เรียนระดับชั้น ปวส.2 แรกเข้า จำนวน 86 คน สำเร็จการศึกษา จำนวน 66 คน รวมผู้เรียนแรกเข้าจำนวนทั้งหมด 139 คน สำเร็จการศึกษา จำนวนทั้งหมด 86 คน

#### 1.1.2 เชิงคุณภาพ :

ผู้เรียนระดับชั้น ปวช.3 สำเร็จการศึกษา คิดเป็นร้อยละ 37.74 ผู้เรียนระดับชั้น ปวส.2 สำเร็จการศึกษา คิดเป็นร้อยละ 76.74 รวมผู้สำเร็จการศึกษาทั้งหมด คิดเป็นร้อยละ 61.87 ผลการประเมินอยู่ในระดับดี

#### 1.1.3 ผลสะท้อน :

องค์กร หน่วยงานภายนอก หรือผู้มีส่วนเกี่ยวข้องให้การยอมรับ ยกย่องสถานศึกษาในการดูแลและแนะแนวผู้เรียน

### 1.2 ผู้เรียนมีคุณลักษณะที่พึงประสงค์

#### 1.2.1 เชิงปริมาณ:

ผู้เรียนที่มีคุณลักษณะที่พึงประสงค์ ได้แก่ ความรับผิดชอบ ซื่อสัตย์ และเสียสละเพื่อส่วนรวม มีความเป็นประชาธิปไตย ทำงานร่วมกับผู้อื่นได้อย่างเป็นกัลยาณมิตร มีภาวะผู้นำ กล้าแสดงออก ภูมิใจในความเป็นไทย เห็นคุณค่าและร่วมพัฒนาภูมิปัญญาไทย มีจิตสำนึกในการอนุรักษ์ทรัพยากรธรรมชาติและสิ่งแวดล้อม จำนวน 431 คน

#### 1.2.2 เชิงคุณภาพ:

ผู้เรียนมีผลการประเมินกิจกรรมองค์การเกษตรกรในอนาคตแห่งประเทศไทย ในพระราชูปถัมภ์สมเด็จพระเทพรัตนราชสุดาฯ สยามบรมราชกุมารี (อกท. โดยได้รับผลการประเมินการประกวดหน่วย อกท. ที่มีความประพฤติและเข้าร่วมกิจกรรมดีเด่น ในระดับชาติ มาตรฐานเหรียญทอง มีผลการประเมินในระดับดีเลิศ

#### 1.2.3 ผลสะท้อน:

หน่วยงานภายนอก หรือผู้มีส่วนเกี่ยวข้องให้การยอมรับยกย่องสถานศึกษาในการดูแลผู้เรียนให้มีคุณธรรม จริยธรรม และค่านิยมที่พึงประสงค์

### 1.3 การมีงานทำและศึกษาต่อของผู้สำเร็จการศึกษา

#### 1.3.1 เชิงปริมาณ:

ผู้สำเร็จการศึกษา ปวช. และ ปวส. ในปีการศึกษาที่ผ่านมา มีจำนวนทั้งหมด 141 คน มีงานทำในสถานประกอบการ หน่วยงานภาครัฐและเอกชน ประกอบอาชีพอิสระหรือศึกษาต่อ จำนวน 141 คน

### 1.3.2 เชิงคุณภาพ:

ร้อยละของผู้สำเร็จการศึกษา ปวช. และ ปวส. ในปีการศึกษาที่ ผ่านมา มีงานทำในสถานประกอบการ หน่วยงานภาครัฐและเอกชน ประกอบอาชีพอิสระหรือศึกษาต่อ ร้อยละ 100.00 มีผลการประเมินในระดับยอดเยี่ยม

### 1.3.3 ผลสะท้อน:

องค์กร หน่วยงานภายนอก หรือผู้มีส่วนเกี่ยวข้องให้การยอมรับ ยกย่องสถานศึกษาในการส่งเสริมสนับสนุนให้ผู้สำเร็จการศึกษา มีงานทำในสถานประกอบการหน่วยงานภาครัฐและเอกชน ประกอบอาชีพอิสระหรือศึกษาต่อ

## 2 จุดเด่น

1. ผู้เรียนมีผลการประเมินมาตรฐานวิชาชีพอยู่ในระดับยอดเยี่ยม
2. ผู้เรียนมีสมรรถนะในการเป็นผู้ประกอบการหรือประกอบอาชีพอิสระ
3. ผู้เรียนมีคุณลักษณะที่พึงประสงค์
4. ผู้สำเร็จการศึกษามีงานทำและศึกษาต่อ

## 3 จุดที่ควรพัฒนา

1. ผลการทดสอบทางการศึกษาระดับชาติด้านอาชีวศึกษา (V-NET)
2. ผลการแข่งขันทักษะวิชาชีพ
3. การดูแลและแนะแนวผู้เรียน

## 4 ข้อเสนอแนะเพื่อการพัฒนา

1. จัดกิจกรรมเพื่อพัฒนาและสร้างแรงจูงใจให้ผู้เรียนเข้ารับการทดสอบทางการศึกษาระดับชาติด้านอาชีวศึกษา (V-NET)
2. ส่งเสริมและพัฒนาผู้เรียนเข้ารับการประกวด แข่งขัน ทักษะวิชาชีพ นวัตกรรม หรือสิ่งประดิษฐ์ในระดับนานาชาติ
3. พัฒนาระบบการช่วยเหลือและดูแลผู้เรียน

## 4.2 มาตรฐานที่ 2 การจัดการอาชีวศึกษา

4.2.1 ด้านหลักสูตรอาชีวศึกษา ให้สถานศึกษารายงานผลสัมฤทธิ์ในการพัฒนาการจัดการอาชีวศึกษาด้านหลักสูตรอาชีวศึกษา ตามรายการประเมินคุณภาพการศึกษาของสถานศึกษาอาชีวศึกษาดังนี้



## 1 ผลสัมฤทธิ์

### 1.1 การพัฒนาหลักสูตรฐานสมรรถนะอย่างเป็นระบบ

#### 1.1.1 เชิงปริมาณ :

ประเภทวิชาที่จัดการเรียนการสอนมีการใช้หลักสูตรฐานสมรรถนะอย่างเป็นระบบ คิดเป็นร้อยละ 100.00

#### 1.1.2 เชิงคุณภาพ :

สถานศึกษามีการศึกษาความต้องการของตลาดแรงงาน มีการประสานงานกับสถานประกอบการอย่างต่อเนื่อง มีการพัฒนาหลักสูตรฐานสมรรถนะในสาขาวิชาหรือรายวิชาร่วมกับสถานประกอบการหรือหน่วยงานที่เกี่ยวข้อง มีการใช้หลักสูตรฐานสมรรถนะที่ได้จากการพัฒนา ผลการประเมินอยู่ในระดับดีเลิศ

#### 1.1.3 ผลสะท้อน :

องค์กร หน่วยงานภายนอก หรือผู้มีส่วนเกี่ยวข้องให้การยอมรับสถานศึกษาในการพัฒนาหลักสูตรฐานสมรรถนะอย่างเป็นระบบ

1.2 การพัฒนาหลักสูตรฐานสมรรถนะ หรือปรับปรุงรายวิชา หรือปรับปรุงรายวิชาเดิม หรือกำหนดรายวิชาเพิ่มเติม

#### 1.2.1 เชิงปริมาณ :

จำนวนสาขาวิชาที่เปิดการเรียนการสอนในระดับ ปวช. มี 5 สาขาวิชา ได้แก่ สาขาวิชาการเกษตรทั่วไป พืชศาสตร์ สัตวศาสตร์ ผลิตสัตว์น้ำ และสาขาวิชาอาหารและโภชนาการ ระดับ ปวส. มี 5 สาขาวิชา ได้แก่ สาขาวิชาเกษตรศาสตร์ พืชสวน การจัดการผลิตสัตว์ ผลิตสัตว์น้ำ และสาขาวิชาอาหารและโภชนาการ รวมทั้งสิ้น 10 สาขาวิชา มีการพัฒนาหลักสูตรครบทั้ง 10 สาขาวิชา

#### 1.2.2 เชิงคุณภาพ :

สถานศึกษามีการพัฒนาหลักสูตรฐานสมรรถนะอย่างเป็นระบบ ร้อยละ 100.00 มีผลการประเมินอยู่ในระดับยอดเยี่ยม

#### 1.2.3 ผลสะท้อน :

องค์กร หน่วยงานภายนอก หรือผู้มีส่วนเกี่ยวข้องให้การยอมรับสถานศึกษาในการพัฒนาหลักสูตรฐานสมรรถนะอย่างเป็นระบบหรือปรับปรุงรายวิชา หรือปรับปรุงรายวิชาเดิม หรือกำหนดรายวิชาเพิ่มเติม

4.2.2 ด้านการจัดการเรียนการสอนอาชีวศึกษา ให้สถานศึกษารายงานผลสัมฤทธิ์ในการพัฒนาการจัดการอาชีวศึกษาด้านการจัดการเรียนการสอนอาชีวศึกษา ตามรายการประเมินคุณภาพการศึกษาของสถานศึกษาอาชีวศึกษา ดังนี้

## 1 ผลสัมฤทธิ์

### 1.1 คุณภาพของแผนการจัดการเรียนรู้สู่การปฏิบัติ

#### 1.1.1 เชิงปริมาณ :

จำนวนครูทั้งหมดของสถานศึกษา 20 คน จำนวนครูที่จัดทำแผนการจัดการเรียนรู้สู่การปฏิบัติที่มีคุณภาพ 20 คน คิดเป็นร้อยละ 100.00

#### 1.1.2 เชิงคุณภาพ :

ร้อยละของแผนการจัดการเรียนรู้สู่การปฏิบัติที่มีคุณภาพ ร้อยละ 80.19 มีผลการประเมินคุณภาพของแผนการจัดการเรียนรู้สู่การปฏิบัติในระดับยอดเยี่ยม

#### 1.1.3 ผลสะท้อน :

องค์กร หน่วยงานภายนอก หรือผู้มีส่วนเกี่ยวข้อง ให้การยอมรับคุณภาพแผนการจัดการเรียนรู้สู่การปฏิบัติ

### 1.2 การจัดทำแผนการจัดการเรียนรู้สู่การปฏิบัติที่เน้นผู้เรียนเป็นสำคัญและนำไปใช้ในการจัดการเรียนการสอน

#### 1.2.1 เชิงปริมาณ :

ครูผู้สอนที่จัดทำแผนการจัดการเรียนรู้สู่การปฏิบัติที่เน้นผู้เรียนเป็นสำคัญและนำไปใช้ในการจัดการเรียนการสอน จำนวน 20 คน

#### 1.2.2 เชิงคุณภาพ :

ครูผู้สอนที่จัดทำแผนการจัดการเรียนรู้สู่การปฏิบัติที่เน้นผู้เรียนเป็นสำคัญและนำไปใช้ในการจัดการเรียนการสอน ร้อยละ 100.00 มีผลการประเมินในระดับยอดเยี่ยม

#### 1.2.3 ผลสะท้อน :

องค์กร หน่วยงานภายนอก หรือผู้มีส่วนเกี่ยวข้อง ให้การยอมรับคุณภาพแผนการจัดการเรียนรู้สู่การปฏิบัติที่เน้นผู้เรียนเป็นสำคัญและนำไปใช้ในการจัดการเรียนการสอน

### 1.3 การจัดการเรียนการสอน

#### 1.3.1 เชิงปริมาณ :

- 1 ครูผู้สอนที่มีคุณวุฒิทางการศึกษาตรงตามสาขาวิชาที่สอน จำนวน 20 คน
- 2 ครูผู้สอนที่มีแผนการจัดการเรียนรู้ครบทุกรายวิชาที่สอน จำนวน 20 คน
- 3 ครูผู้สอนมีการจัดการเรียนการสอนตรงตามแผนการจัดการเรียนรู้ด้วยเทคนิควิธีการสอนที่หลากหลาย จำนวน 20 คน
- 4 ครูผู้สอนที่ใช้สื่อ นวัตกรรม เทคโนโลยีทางการศึกษาและแหล่งการเรียนรู้ในการจัดการเรียนการสอน จำนวน 20 คน
- 5 ครูผู้สอนที่ทำวิจัยเพื่อพัฒนาคุณภาพจัดการเรียนรู้และแก้ปัญหาการจัดการเรียนรู้ จำนวน 20 คน

### 1.3.2 เชิงคุณภาพ :

ครูผู้สอนที่มีคุณภาพในการจัดการเรียนการสอน ร้อยละ 100.00 มีผลการประเมินในระดับยอดเยี่ยม

### 1.3.3 ผลสะท้อน :

องค์กร หน่วยงานภายนอก หรือผู้มีส่วนเกี่ยวข้องให้การยอมรับต่อคุณภาพการจัดการเรียนการสอนของสถานศึกษา

## 1.4 การบริหารจัดการชั้นเรียน

### 1.4.1 เชิงปริมาณ :

- 1 ครูผู้สอนได้จัดทำข้อมูลผู้เรียนเป็นรายบุคคล จำนวน 20 คน
- 2 ครูผู้สอนมีข้อมูลสารสนเทศหรือเอกสารประจำชั้นเรียนและรายวิชาเป็นปัจจุบัน จำนวน 20 คน
- 3 ครูผู้สอนใช้เทคนิควิธีการบริหารจัดการชั้นเรียนให้มี บรรยากาศที่เอื้อต่อการเรียนรู้ จำนวน 20 คน
- 4 ครูผู้สอน ใช้ วิธีการเสริมแรงให้ผู้เรียนมีความมุ่งมั่นตั้งใจ จำนวน 20 คน
- 5 ครูผู้สอนดูแลช่วยเหลือผู้เรียนรายบุคคลด้านการเรียนและด้านอื่นๆ จำนวน 20 คน

### 1.4.2 เชิงคุณภาพ :

ครูผู้สอนที่มีคุณภาพในการบริหารจัดการชั้นเรียน ร้อยละของร้อยละ 100.00

### 1.4.3 ผลสะท้อน :

องค์กร หน่วยงานภายนอก หรือผู้มีส่วนเกี่ยวข้องให้การยอมรับต่อคุณภาพการบริหารจัดการชั้นเรียน

## 1.5 การพัฒนาตนเองและพัฒนาวิชาชีพ

### 1.5.1 เชิงปริมาณ :

- 1 ครูผู้สอนที่จัดทำแผนพัฒนาตนเองและเข้าร่วมการพัฒนาวิชาชีพ จำนวน 20 คน
- 2 ครูผู้สอนที่ได้รับการพัฒนาตนเองอย่างน้อย 12 ชั่วโมงต่อปี จำนวน 20 คน
- 3 ครูผู้สอนที่นำผลจากการพัฒนาตนเองและการพัฒนา วิชาชีพมาใช้ในการจัดการเรียนการสอน จำนวน 20 คน
- 4 ครูผู้สอนที่มีผลงานจากการพัฒนาตนเองและการพัฒนาวิชาชีพ จำนวน 20 คน
- 5 จำนวนครูผู้สอนที่มีนวัตกรรมจากการพัฒนาตนเองและการ พัฒนาวิชาชีพที่ได้รับการยอมรับหรือ เผยแพร่ จำนวน 20 คน

### 1.5.2 เชิงคุณภาพ :

ครูผู้สอนที่ได้รับการพัฒนาตนเองและการพัฒนาวิชาชีพ ร้อยละ 100.00 มีผลการประเมินในระดับยอดเยี่ยม

### 1.5.3 ผลสะท้อน :

องค์กร หน่วยงานภายนอก หรือผู้มีส่วนเกี่ยวข้องให้การยอมรับต่อสมรรถนะของครูผู้สอน

## 1.6 การเข้าถึงระบบอินเทอร์เน็ตความเร็วสูงเพื่อการจัดการเรียนการสอนในชั้นเรียน

### 1.6.1 เชิงปริมาณ :

ห้องเรียน ห้องปฏิบัติการที่มีระบบอินเทอร์เน็ตความเร็วสูง ในการจัดการเรียนการสอน จำนวน 20 ห้อง

### 1.6.2 เชิงคุณภาพ :

ห้องเรียน ห้องปฏิบัติการที่มีระบบอินเทอร์เน็ตความเร็วสูง ในการจัดการเรียนการสอน ร้อยละ 83.33 มีผลการประเมินในระดับยอดเยี่ยม

### 1.6.3 ผลสะท้อน :

องค์กร หน่วยงานภายนอก หรือผู้มีส่วนเกี่ยวข้องให้การยอมรับต่อคุณภาพการเข้าถึงระบบอินเทอร์เน็ตความเร็วสูงเพื่อการจัดการเรียนการสอนในชั้นเรียน

4.2.3 ด้านการบริหารจัดการ ให้สถานศึกษารายงานผลสัมฤทธิ์ในการพัฒนาการจัดการอาชีวศึกษาด้านการบริหารจัดการ ตามรายการประเมินคุณภาพการศึกษาของสถานศึกษาอาชีวศึกษา ดังนี้

## 1 ผลสัมฤทธิ์

### 1.1 การบริหารจัดการระบบข้อมูลสารสนเทศเพื่อการบริหารจัดการสถานศึกษา

#### 1.1.1 เชิงปริมาณ :

มีระบบเครือข่ายอินเทอร์เน็ตความเร็วสูงสำหรับบริหารจัดการภายในสถานศึกษาครบทุกฝ่ายที่มีประสิทธิภาพ

#### 1.1.2 เชิงคุณภาพ :

สถานศึกษามีระบบเครือข่ายอินเทอร์เน็ตที่มีประสิทธิภาพเหมาะสมกับการใช้งาน มีผู้รับผิดชอบ ดูแล และบริหารจัดการข้อมูล การเข้าถึงข้อมูล ระบบความปลอดภัยในการจัดเก็บและใช้ข้อมูล ครอบคลุมพื้นที่ใช้งานภายในสถานศึกษา มีระบบสารสนเทศเชื่อมโยงการบริหารจัดการภายในสถานศึกษาและภายนอกสถานศึกษา ผลการประเมินอยู่ในระดับยอดเยี่ยม

#### 1.1.3 ผลสะท้อน :

สถานศึกษามีระบบฐานข้อมูลสารสนเทศเพื่อการบริหารจัดการสถานศึกษาที่หลากหลายทันสมัย และเป็นปัจจุบัน

## 1.2 อาคารสถานที่ ห้องเรียน ห้องปฏิบัติการ โรงฝึกงานหรืองานฟาร์ม

### 1.2.1 เจริญปริมาณ :

จำนวนห้องเรียน ห้องปฏิบัติการ หรือโรงฝึกงานที่ได้รับการ พัฒนาให้เอื้อต่อการจัดการเรียนรู้ มีทั้งหมด 25 ห้อง มีอาคารเรียน 8 หลัง อาคารปฏิบัติการ 4 ห้อง อาคารศูนย์วิทยบริการ 1 หลัง อาคารอเนกประสงค์ 1 หลัง อาคารอื่นๆ 4 หลัง รวมอาคารสถานที่เพื่อการเรียนการสอน รวม 18 หลัง

### 1.2.2 เจริญคุณภาพ :

ร้อยละ 41.66 ของห้องเรียน ห้องปฏิบัติการ หรือโรงฝึกงานที่ได้รับการพัฒนาให้เอื้อต่อการจัดการเรียนรู้

### 1.2.3 ผลสะท้อน :

องค์กร หน่วยงานภายนอก หรือผู้มีส่วนเกี่ยวข้องเข้ามาใช้บริการ อาคารสถานที่ ห้องเรียน ห้องปฏิบัติการ โรงฝึกงานหรืองานฟาร์ม

## 1.3 ระบบสาธารณูปโภคพื้นฐาน

### 1.3.1 เจริญปริมาณ :

ระบบสาธารณูปโภคพื้นฐาน ได้แก่ ระบบไฟฟ้า การคมนาคมภายในสถานศึกษา ระบบการสื่อสารภายในและระบบรักษาความปลอดภัยได้รับการบำรุงรักษาและพัฒนาอย่างต่อเนื่อง

### 1.3.2 เจริญคุณภาพ :

สถานศึกษามีระบบสาธารณูปโภคพื้นฐานของสถานศึกษาพร้อมสำหรับการจัดการเรียนการสอนและการปฏิบัติงาน ยกเว้นเรื่องน้ำในช่วงหน้าแล้งจะมีไม่เพียงพอต่อการใช้งานฟาร์มเกษตรและการอุปโภค

### 1.3.3 ผลสะท้อน :

บุคลากร ผู้เรียน และผู้มีส่วนเกี่ยวข้องมีความพึงพอใจในระบบสาธารณูปโภคพื้นฐาน

## 1.4 แหล่งเรียนรู้และศูนย์วิทยบริการ

### 1.4.1 เจริญปริมาณ :

ผู้เรียนร้อยละ 23.20 ใช้บริการแหล่งเรียนรู้และศูนย์วิทยบริการ

### 1.4.2 เจริญคุณภาพ :

สถานศึกษามีศูนย์วิทยบริการหรือห้องสมุดที่มีสภาพแวดล้อมเอื้อต่อการศึกษาค้นคว้า มีจำนวนหนังสือต่อจำนวนผู้เรียนเป็นไปตามเกณฑ์มาตรฐานที่กำหนด และมีระบบสืบค้นด้วยตนเองเพียงพอ มีแหล่งเรียนรู้ หรือสื่อ อุปกรณ์ ห้องเรียนเฉพาะทางครบทุกสาขาวิชาที่สถานศึกษาจัดการเรียนการสอน ผลการประเมินและข้อมูลแหล่งเรียนรู้และศูนย์วิทยบริการอยู่ในระดับดี

### 1.4.3 ผลสะท้อน :

ความพึงพอใจของผู้ใช้บริการศูนย์วิทยบริการอยู่ในระดับดี

### 1.5 ระบบอินเทอร์เน็ตความเร็วสูงเพื่อการใช้งานด้านสารสนเทศภายในสถานศึกษา

#### 1.5.1 เสิ้งปริมาณ :

ความเร็วของสัญญาณอินเทอร์เน็ต ขนาด 300 Mbps และครอบคลุมพื้นที่ใช้งานของสถานศึกษา

#### 1.5.2 เสิ้งคุณภาพ :

สถานศึกษามีระบบเครือข่ายอินเทอร์เน็ตที่มีประสิทธิภาพเหมาะสมกับการใช้งาน มีผู้รับผิดชอบ ดูแล และบริหารจัดการข้อมูล การเข้าถึงข้อมูล ระบบความปลอดภัยในการจัดเก็บและใช้ข้อมูลครอบคลุมพื้นที่ใช้งานภายในสถานศึกษา มีระบบสารสนเทศเชื่อมโยงการบริหารจัดการภายในและภายนอกสถานศึกษา ผลการประเมิน อยู่ในระดับยอดเยี่ยม

#### 1.5.3 ผลสะท้อน :

ความพึงพอใจของผู้ใช้บริการที่มีต่อระบบอินเทอร์เน็ตความเร็วสูง เพื่อการใช้งานด้านสารสนเทศภายในสถานศึกษาอยู่ในระดับดี

4.2.4 ด้านการนำนโยบายสู่การปฏิบัติ ให้สถานศึกษารายงานผลสัมฤทธิ์ในการพัฒนาการจัดการอาชีวศึกษาด้านการนำนโยบายสู่การปฏิบัติ ตามรายการประเมินคุณภาพการศึกษาของสถานศึกษาอาชีวศึกษา ดังนี้

#### 1 ผลสัมฤทธิ์

##### 1.1 การจัดการอาชีวศึกษาระบบทวิภาคี

#### 1.1.1 เสิ้งปริมาณ :

สาขาวิชาที่จัดการเรียนการสอนทั้งหมดในระดับ ปวส. 5 สาขาวิชา เปิดการเรียนการสอนในระบบทวิภาคี จำนวน 3 สาขาวิชา คิดเป็นร้อยละ 60.00 มีผู้เรียนในระดับ ปวส. ทั้งหมด 231 คน ผู้เรียนในระบบในระบบทวิภาคี 36 คน คิดเป็นร้อยละ 15.58

#### 1.1.2 เสิ้งคุณภาพ :

มีการเตรียมความพร้อม การวางแผน การจัดการเรียนการสอน การติดตาม ตรวจสอบคุณภาพ และสรุปรายงานผลในการจัดการอาชีวศึกษาระบบทวิภาคี ครบทั้ง 5 ขั้นตอน ผลการประเมินอยู่ในระดับยอดเยี่ยม

#### 1.1.3 ผลสะท้อน :

องค์กร หน่วยงานภายนอก หรือผู้มีส่วนเกี่ยวข้องมีส่วนร่วมในการจัดการอาชีวศึกษาระบบทวิภาคี

## 2 จุดเด่น

1. สถานศึกษามีการพัฒนาหลักสูตรฐานสมรรถนะ หรือปรับปรุงรายวิชาให้เหมาะสมตรงกับความต้องการของตลาดแรงงาน

2. สถานศึกษามีการจัดการเรียนการสอนอาชีวศึกษาอย่างมีคุณภาพ ได้แก่ คุณภาพของแผนการจัดการเรียนรู้ เน้นผู้เรียนเป็นสำคัญ มีการบริหารจัดการชั้นเรียนที่เหมาะสม ครูมีการพัฒนาตนเองอย่างต่อเนื่อง และมีการใช้สื่ออินเทอร์เน็ตในการจัดการเรียนการสอน

3. สถานศึกษามีการบริหารจัดการด้านต่างๆ อย่างมีคุณภาพ ได้แก่ ด้านการบริหารจัดการระบบข้อมูลสารสนเทศ ด้านอาคารสถานที่ ห้องเรียน ห้องปฏิบัติการ โรงฝึกงานหรืองานฟาร์ม ด้านระบบสาธารณูปโภคพื้นฐาน และด้านระบบอินเทอร์เน็ตความเร็วสูงเพื่อการใช้งานด้านสารสนเทศภายในสถานศึกษา

4. สถานศึกษามีการจัดการศึกษาในระบบทวิภาคีตามนโยบายต้นสังกัด มีผลการดำเนินงานครบทุกขั้นตอน

## 3 จุดที่ควรพัฒนา

1. สถานศึกษาควรมีการพัฒนาแหล่งเรียนรู้และศูนย์วิทยบริการอย่างต่อเนื่อง

## 4 ข้อเสนอแนะเพื่อการพัฒนา

1. ควรมีการจัดทำ MOU ให้ครบทุกสาขาวิชาที่เปิดสอน

## 4.3 มาตรฐานที่ 3 การสร้างสังคมแห่งการเรียนรู้

4.3.1 ด้านความร่วมมือในการสร้างสังคมแห่งการเรียนรู้ ให้สถานศึกษารายงานผลสัมฤทธิ์ในการพัฒนาการสร้างสังคมแห่งการเรียนรู้ด้านความร่วมมือในการสร้างสังคมแห่งการเรียนรู้ ตามรายการประเมินคุณภาพการศึกษาของสถานศึกษาอาชีวศึกษา ดังนี้

### 1 ผลสัมฤทธิ์

#### 1.1 การบริหารสถานศึกษาแบบมีส่วนร่วม

##### 1.1.1 เชิงปริมาณ :

ครูและบุคลากรทางการศึกษาทุกคน จำนวน 25 คน มีส่วนร่วมในการบริหารสถานศึกษา คิดเป็นร้อยละ 86.49

##### 1.1.2 เชิงคุณภาพ :

ครูและบุคลากรทางการศึกษา มีส่วนร่วมในการบริหารสถานศึกษา โดยผู้บริหารสถานศึกษาให้ครูและบุคลากรทางการศึกษามีส่วนร่วม ในการกำหนดมาตรฐานการศึกษาของสถานศึกษา จัดทำแผนพัฒนาสถานศึกษา จัดทำแผนปฏิบัติงานประจำปี และได้รับความเห็นชอบจากคณะกรรมการสถานศึกษา มีคุณภาพอยู่ในระดับยอดเยี่ยม

### 1.1.3 ผลสะท้อน :

องค์กร หน่วยงานภายนอก หรือผู้มีส่วนเกี่ยวข้องมีส่วนร่วมในการบริหารสถานศึกษา

## 1.2 การระดมทรัพยากรเพื่อการจัดการเรียนการสอน

### 1.2.1 เชิงปริมาณ :

จัดการเรียนการสอนทั้งในระดับ ปวช. และ ปวส. รวม 10 สาขาวิชา มีการระดมทรัพยากรเพื่อการจัดการเรียนการสอนครบทุกสาขาวิชา คิดเป็นร้อยละ 100.00

### 1.2.2 เชิงคุณภาพ :

สถานศึกษาแผนงาน โครงการในการระดมทรัพยากรที่หลากหลายในการจัดการอาชีวศึกษาในประเทศ มีเครือข่ายความร่วมมือกับสถานประกอบการหรือหน่วยงานอื่นๆ เพื่อพัฒนาศักยภาพครูและครูฝึกในสถานประกอบการ มีการจัดให้ครูพิเศษ ครูภูมิปัญญาท้องถิ่น ครูผู้เชี่ยวชาญ ผู้ทรงคุณวุฒิในสถานประกอบการ ทั้งในประเทศและหรือต่างประเทศร่วมพัฒนาผู้เรียน ไม่น้อยกว่าร้อยละ 80 ของจำนวนสาขางานที่สถานศึกษาจัดการเรียนการสอน มีการระดมทรัพยากรเพื่อพัฒนาการจัดการศึกษาของสถานศึกษา เช่น งบประมาณ ทุนการศึกษา วัสดุ อุปกรณ์ ครุภัณฑ์ ฯลฯ ปรากฏผลการพัฒนาตามวัตถุประสงค์ของการระดมทรัพยากรอย่างเป็นรูปธรรม และมีการประเมินผลการดำเนินงานตามแผนงาน โครงการในการระดมทรัพยากรในการจัดการอาชีวศึกษากับเครือข่าย เพื่อการปรับปรุงและพัฒนาอย่างต่อเนื่อง ผลการประเมินอยู่ในระดับยอดเยี่ยม

### 1.2.3 ผลสะท้อน :

องค์กร หน่วยงานภายนอก หรือผู้มีส่วนเกี่ยวข้องมีส่วนร่วมในการระดมทรัพยากรเพื่อการจัดการเรียนการสอน

## 1.3 การบริการชุมชนและจิตอาสา

### 1.3.1 เชิงปริมาณ :

กิจกรรมในการบริการชุมชนและจิตอาสา มีจำนวนทั้งสิ้น 4 กิจกรรม

### 1.3.2 เชิงคุณภาพ :

ผลการประเมินการบริการชุมชนและจิตอาสา ผู้บริหาร ครู บุคลากรทางการศึกษา และผู้เรียนเข้าร่วมกิจกรรมบริการชุมชน บริการวิชาการ บริการวิชาชีพ จิตอาสา และมีนวัตกรรมบริการชุมชน วิชาการ วิชาชีพ และจิตอาสาของสถานศึกษา มีผลการประเมินอยู่ในระดับยอดเยี่ยม

### 1.3.3 ผลสะท้อน :

องค์กร หน่วยงานภายนอก หรือผู้มีส่วนเกี่ยวข้องให้การยอมรับ ยกย่องสถานศึกษาในการให้บริการชุมชนและจิตอาสา

4.3.2 ด้านนวัตกรรม สิ่งประดิษฐ์ งานสร้างสรรค์ งานวิจัย ให้สถานศึกษารายงานผลสัมฤทธิ์ในการพัฒนาการสร้างสังคมแห่งการเรียนรู้ด้านนวัตกรรม สิ่งประดิษฐ์ งานสร้างสรรค์ งานวิจัย ตามรายการประเมินคุณภาพการศึกษาของสถานศึกษาอาชีวศึกษา ดังนี้



## 1 ผลสัมฤทธิ์

1.1 ผลงานของผู้เรียนด้านนวัตกรรม สิ่งประดิษฐ์ งานสร้างสรรค์ หรืองานวิจัย

1.1.1 เชิงปริมาณ :

ผลงานด้านนวัตกรรม สิ่งประดิษฐ์ งานสร้างสรรค์ หรือ งานวิจัย มีจำนวน 54 ผลงาน

1.1.2 เชิงคุณภาพ :

ผลงานด้านนวัตกรรม สิ่งประดิษฐ์ งานสร้างสรรค์ หรือ งานวิจัย ที่ได้รับรางวัล จำนวน 35 ผลงาน มีผลการประเมินคุณภาพอยู่ในระดับดีเลิศ

1.1.3 ผลสะท้อน :

องค์กร หน่วยงานภายนอก หรือผู้มีส่วนเกี่ยวข้องให้การยอมรับ ยกย่องสถานศึกษานำผลงานนวัตกรรม สิ่งประดิษฐ์ งานสร้างสรรค์ งานวิจัยของผู้เรียนไปใช้ประโยชน์หรือเผยแพร่

## 2 จุดเด่น

1. การบริหารสถานศึกษาแบบมีส่วนร่วม
2. การระดมทรัพยากรเพื่อการจัดการเรียนการสอน
3. การบริการชุมชนและจิตอาสา

## 3 จุดที่ควรพัฒนา

1. ผลงานของผู้เรียนด้านนวัตกรรม สิ่งประดิษฐ์ งานสร้างสรรค์ หรืองานวิจัย

## 4 ข้อเสนอแนะเพื่อการพัฒนา

1. จัดกิจกรรมส่งเสริมและพัฒนาให้ผู้เรียนมีผลงานด้านนวัตกรรม สิ่งประดิษฐ์ งานสร้างสรรค์ หรืองานวิจัยในระดับนานาชาติ

**ส่วนที่ 5**  
**ผลการประเมินคุณภาพการศึกษาของสถานศึกษา**  
**ตามมาตรฐานการอาชีวศึกษา พ.ศ. 2561**

ให้สถานศึกษารายงานผลการประเมินคุณภาพการศึกษาของสถานศึกษาตามมาตรฐานการอาชีวศึกษา พ.ศ. 2561 จำนวน 3 มาตรฐาน ตามระดับการจัดการศึกษาของสถานศึกษา ดังนี้

**5.1 มาตรฐานที่ 1 คุณลักษณะของผู้สำเร็จการศึกษาอาชีวศึกษาที่พึงประสงค์**

ตารางที่ 1 ผลการประเมินคุณภาพการศึกษาของสถานศึกษาตามมาตรฐานที่ 1 ในแต่ละประเด็นการประเมิน

ประเด็นการประเมินที่ 1 ด้านความรู้			
ข้อการประเมิน	ค่าน้ำหนัก	ค่าคะแนน	คะแนนที่ได้ (ค่าน้ำหนัก x ค่าคะแนน)
1.1 ผลการประเมินมาตรฐานวิชาชีพ	20	5	100
1.2 ผลการทดสอบทางการศึกษาระดับชาติด้านอาชีวศึกษา (V-NET)	3	1	3
ผลรวมคะแนนที่ได้			103
ร้อยละของคะแนน ประเด็นการประเมินที่ 1 = (ผลรวมคะแนนที่ได้ x 100/ 115)			89.57
ระดับคุณภาพการศึกษาของสถานศึกษา ประเด็นการประเมินที่ 1 ด้านความรู้			
ยอดเยี่ยม (ร้อยละ 80 ขึ้นไป ดีเลิศ (ร้อยละ 70.00 – 79.99 ดี (ร้อยละ 60.00 – 69.99			
ปานกลาง (ร้อยละ 50.00 – 59.99 กำลังพัฒนา (น้อยกว่าร้อยละ 50.00			

ประเด็นการประเมินที่ 2 ด้านทักษะและการประยุกต์ใช้			
ข้อการประเมิน	ค่าน้ำหนัก	ค่าคะแนน	คะแนนที่ได้ (ค่าน้ำหนัก x ค่าคะแนน)
2.1 ผู้เรียนมีสมรรถนะในการเป็นผู้ประกอบการหรือการประกอบอาชีพอิสระ	3	5	15
2.2 ผลการแข่งขันทักษะวิชาชีพ	2	4	8
ผลรวมคะแนนที่ได้			23
ร้อยละของคะแนน ประเด็นการประเมินที่ 2 = (ผลรวมคะแนนที่ได้ x 100/ 25)			92.00
ระดับคุณภาพการศึกษาของสถานศึกษา ประเด็นการประเมินที่ 2 ด้านทักษะและการประยุกต์ใช้ ยอดเยี่ยม (ร้อยละ 80 ขึ้นไป ดีเลิศ (ร้อยละ 70.00 – 79.99 ดี (ร้อยละ 60.00 – 69.99 ปานกลาง (ร้อยละ 50.00 – 59.99 กำลังพัฒนา (น้อยกว่าร้อยละ 50.00			

ประเด็นการประเมินที่ 3 ด้านคุณธรรม จริยธรรม และคุณลักษณะที่พึงประสงค์			
ข้อการประเมิน	ค่าน้ำหนัก	ค่าคะแนน	คะแนนที่ได้ (ค่าน้ำหนัก x ค่าคะแนน)
3.1 การดูแลและแนะแนวผู้เรียน	2	3	6
3.2 ผู้เรียนมีคุณลักษณะที่พึงประสงค์	2	5	10
3.3 การมีงานทำและศึกษาต่อของผู้สำเร็จการศึกษา	15	5	75
ผลรวมคะแนนที่ได้			91
ร้อยละของคะแนน ประเด็นการประเมินที่ 3 = (ผลรวมคะแนนที่ได้ X 100/ 95)			95.79
ระดับคุณภาพการศึกษาของสถานศึกษา ประเด็นการประเมินที่ 3 ด้านคุณธรรม จริยธรรม และ คุณลักษณะที่พึงประสงค์ยอดเยี่ยม (ร้อยละ 80 ขึ้นไป ดีเลิศ (ร้อยละ 70.00 – 79.99 ดี (ร้อยละ 60.00 – 69.99 ปานกลาง (ร้อยละ 50.00 – 59.99 กำลังพัฒนา (น้อยกว่าร้อยละ 50.00			

## 5.2 มาตรฐานที่ 2 การจัดการอาชีวศึกษา

ตารางที่ 2 ผลการประเมินคุณภาพการศึกษาของสถานศึกษาตามมาตรฐานที่ 2 ในแต่ละประเด็นการประเมิน

ประเด็นการประเมินที่ 1 ด้านหลักสูตรอาชีวศึกษา			
ข้อการประเมิน	ค่าน้ำหนัก	ค่าคะแนน	คะแนนที่ได้ (ค่าน้ำหนัก x ค่าคะแนน)
1.1 การพัฒนาหลักสูตรฐานสมรรถนะอย่างเป็นระบบ	2	4	8
1.2 การพัฒนาหลักสูตรฐานสมรรถนะ หรือปรับปรุงรายวิชา หรือปรับปรุงรายวิชาเดิม หรือกำหนดรายวิชาเพิ่มเติม	3	5	15
ผลรวมคะแนนที่ได้			23
ร้อยละของคะแนน ประเด็นการประเมินที่ 1 = (ผลรวมคะแนนที่ได้ X 100/ 25)			92.00
ระดับคุณภาพการศึกษาของสถานศึกษา ประเด็นการประเมินที่ 1 ด้านหลักสูตรอาชีวศึกษา ยอดเยี่ยม (ร้อยละ 80 ขึ้นไป ดีเลิศ (ร้อยละ 70.00 – 79.99 ดี (ร้อยละ 60.00 – 69.99 ปานกลาง (ร้อยละ 50.00 – 59.99 กำลังพัฒนา (น้อยกว่าร้อยละ 50.00			

ประเด็นการประเมินที่ 2 ด้านการจัดการเรียนการสอนอาชีวศึกษา			
ข้อการประเมิน	ค่าน้ำหนัก	ค่าคะแนน	คะแนนที่ได้ (ค่าน้ำหนัก x ค่าคะแนน)
2.1 คุณภาพของแผนการจัดการเรียนรู้สู่การปฏิบัติ	2	5	10
2.2 การจัดทำแผนการจัดการเรียนรู้สู่การปฏิบัติที่เน้นผู้เรียนเป็นสำคัญ และนำไปใช้ในการจัดการเรียนการสอน	3	5	15
2.3 การจัดการเรียนการสอน	5	5	25
2.4 การบริหารจัดการชั้นเรียน	3	5	15
2.5 การพัฒนาตนเองและพัฒนาวิชาชีพ	2	5	10
2.6 การเข้าถึงระบบอินเทอร์เน็ตความเร็วสูงเพื่อการจัดการเรียนการสอนในชั้นเรียน	2	5	10
ผลรวมคะแนนที่ได้			85
ร้อยละของคะแนน ประเด็นการประเมินที่ 2 = (ผลรวมคะแนนที่ได้ X 100/ 85)			100.00
ระดับคุณภาพการศึกษาของสถานศึกษา ประเด็นการประเมินที่ 2 ด้านการจัดการเรียนการสอนอาชีวศึกษา ยอดเยี่ยม (ร้อยละ 80 ขึ้นไป ดีเลิศ (ร้อยละ 70.00 – 79.99 ดี (ร้อยละ 60.00 – 69.99 ปานกลาง (ร้อยละ 50.00 – 59.99 กำลังพัฒนา (น้อยกว่าร้อยละ 50.00			

ประเด็นการประเมินที่ 3 ด้านการบริหารจัดการ			
ข้อการประเมิน	ค่าน้ำหนัก	ค่าคะแนน	คะแนนที่ได้ (ค่าน้ำหนัก x ค่าคะแนน)
3.1 การบริหารจัดการระบบข้อมูลสารสนเทศเพื่อ การบริหารจัดการสถานศึกษา	5	5	25
3.2 อาคารสถานที่ ห้องเรียน ห้องปฏิบัติการ โรงฝึกงาน หรืองานพาร์ม	2	5	10
3.3 ระบบสาธารณูปโภคพื้นฐาน	2	5	10
3.4 แหล่งเรียนรู้และศูนย์วิทยบริการ	2	3	6
3.5 ระบบอินเทอร์เน็ตความเร็วสูงเพื่อการใช้งาน ด้านสารสนเทศภายในสถานศึกษา	2	5	10
ผลรวมคะแนนที่ได้			61
ร้อยละของคะแนน ประเด็นการประเมินที่ 3 = (ผลรวมคะแนนที่ได้ X 100/ 65			93.85
ระดับคุณภาพการศึกษาของสถานศึกษา ประเด็นการประเมินที่ 3 ด้านการบริหารจัดการ ยอดเยี่ยม (ร้อยละ 80 ขึ้นไป ดีเลิศ (ร้อยละ 70.00 – 79.99 ดี (ร้อยละ 60.00 – 69.99 ปานกลาง (ร้อยละ 50.00 – 59.99 กำลังพัฒนา (น้อยกว่าร้อยละ 50.00			

ประเด็นการประเมินที่ 4 ด้านการนำนโยบายสู่การปฏิบัติ			
ข้อการประเมิน	ค่าน้ำหนัก	ค่าคะแนน	คะแนนที่ได้ (ค่าน้ำหนัก x ค่าคะแนน)
4.1 การจัดการอาชีวศึกษาระบบทวิภาคี	6	5	30
ผลรวมคะแนนที่ได้			30
ร้อยละของคะแนน ประเด็นการประเมินที่ 4 = (ผลรวมคะแนนที่ได้ X 100 / 30			100.00
ระดับคุณภาพการศึกษาของสถานศึกษา ประเด็นการประเมินที่ 4 ด้านการนำนโยบายสู่การปฏิบัติ ยอดเยี่ยม (ร้อยละ 80 ขึ้นไป ดีเลิศ (ร้อยละ 70.00 – 79.99 ดี (ร้อยละ 60.00 – 69.99 ปานกลาง (ร้อยละ 50.00 – 59.99 กำลังพัฒนา (น้อยกว่าร้อยละ 50.00			

### 5.3 มาตรฐานที่ 3 การสร้างสังคมแห่งการเรียนรู้

ตารางที่ 3 ผลการประเมินคุณภาพการศึกษาของสถานศึกษาตามมาตรฐานที่ 3 ในแต่ละประเด็นการประเมิน

ประเด็นการประเมินที่ 1 ด้านความร่วมมือในการสร้างสังคมแห่งการเรียนรู้			
ข้อการประเมิน	ค่าน้ำหนัก	ค่าคะแนน	คะแนนที่ได้ (ค่าน้ำหนัก x ค่าคะแนน)
1.1 การบริหารสถานศึกษาแบบมีส่วนร่วม	5	5	25
1.2 การระดมทรัพยากรเพื่อการจัดการเรียนการสอน	2	5	10
1.3 การบริการชุมชนและจิตอาสา	2	5	10
ผลรวมคะแนนที่ได้			45
ร้อยละของคะแนน ประเด็นการประเมินที่ 1 = (ผลรวมคะแนนที่ได้ X 100/ 45)			100.00
ระดับคุณภาพการศึกษาของสถานศึกษา ประเด็นการประเมินที่ 1 ด้านความร่วมมือในการสร้างสังคมแห่งการเรียนรู้ยอดเยี่ยม (ร้อยละ 80 ขึ้นไป ดีเลิศ (ร้อยละ 70.00 – 79.99 ดี (ร้อยละ 60.00 – 69.99 ปานกลาง (ร้อยละ 50.00 – 59.99 กำลังพัฒนา (น้อยกว่าร้อยละ 50.00			

ประเด็นการประเมินที่ 2 ด้านนวัตกรรม สิ่งประดิษฐ์ งานสร้างสรรค์ งานวิจัย			
ข้อการประเมิน	ค่าน้ำหนัก	ค่าคะแนน	คะแนนที่ได้ (ค่าน้ำหนัก x ค่าคะแนน)
2.1 ผลงานของผู้เรียนด้านนวัตกรรม สิ่งประดิษฐ์ งานสร้างสรรค์ หรืองานวิจัย	3	4	12
ผลรวมคะแนนที่ได้			12
ร้อยละของคะแนน ประเด็นการประเมินที่ 2 = (ผลรวมคะแนนที่ได้ X 100/ 15)			80.00
ระดับคุณภาพการศึกษาของสถานศึกษา ประเด็นการประเมินที่ 2 ด้านนวัตกรรม สิ่งประดิษฐ์ งานสร้างสรรค์ งานวิจัยยอดเยี่ยม (ร้อยละ 80 ขึ้นไป ดีเลิศ (ร้อยละ 70.00 – 79.99 ดี (ร้อยละ 60.00 – 69.99 ปานกลาง (ร้อยละ 50.00 – 59.99 กำลังพัฒนา (น้อยกว่าร้อยละ 50.00			

#### 5.4 สรุปผลการประเมินคุณภาพการศึกษาของสถานศึกษาโดยภาพรวม

ตารางที่ 4 สรุปผลการประเมินคุณภาพการศึกษาของสถานศึกษาโดยภาพรวม

ผลการประเมินคุณภาพการศึกษาของสถานศึกษา ตามมาตรฐานการอาชีวศึกษา พ.ศ.2561	ร้อยละ
<b>มาตรฐานที่ 1 คุณลักษณะของผู้สำเร็จการศึกษาอาชีวศึกษาที่พึงประสงค์</b>	<b>92.34</b>
ประเด็นที่ 1.1 ด้านความรู้	89.57
ประเด็นที่ 1.2 ด้านทักษะและการประยุกต์ใช้	92.00
ประเด็นที่ 1.3 ด้านคุณธรรม จริยธรรม และคุณลักษณะที่พึงประสงค์	95.79
<b>มาตรฐานที่ 2 การจัดการอาชีวศึกษา</b>	<b>97.07</b>
ประเด็นที่ 2.1 ด้านหลักสูตรอาชีวศึกษา	92.00
ประเด็นที่ 2.2 ด้านการจัดการเรียนการสอนอาชีวศึกษา	100.00
ประเด็นที่ 2.3 ด้านการบริหารจัดการ	93.85
ประเด็นที่ 2.4 ด้านการนำนโยบายสู่การปฏิบัติ	100.00
<b>มาตรฐานที่ 3 การสร้างสังคมแห่งการเรียนรู้</b>	<b>95.00</b>
ประเด็นที่ 3.1 ด้านความร่วมมือในการสร้างสังคมแห่งการเรียนรู้	100.00
ประเด็นที่ 3.2 ด้านนวัตกรรม สิ่งประดิษฐ์ งานสร้างสรรค์ งานวิจัย	80.00
<b>สรุปผลการประเมินคุณภาพการศึกษาของสถานศึกษา</b>	<b>94.60</b>
ระดับคุณภาพการศึกษาของสถานศึกษายอดเยี่ยม (ร้อยละ 80 ขึ้นไป ดีเลิศ (ร้อยละ 70.00 – 79.99 ดี (ร้อยละ 60.00 – 69.99 ปานกลาง (ร้อยละ 50.00 – 59.99 กำลังพัฒนา (น้อยกว่าร้อยละ 50.00	

## ส่วนที่ 6

## แผนพัฒนาการจัดการศึกษาของสถานศึกษา

ให้สถานศึกษานำผลการประเมินและการติดตามตรวจสอบคุณภาพการศึกษาของสถานศึกษา มาศึกษา วิเคราะห์เพื่อกำหนดแผนพัฒนายกระดับคุณภาพการจัดการศึกษาของสถานศึกษาให้เพิ่มขึ้น โดยมี เป้าหมายในการพัฒนาคุณภาพสถานศึกษาให้อยู่ในระดับคุณภาพ “ยอดเยี่ยม” รายละเอียดดังนี้

มาตรฐานและประเด็นการประเมิน	แผนพัฒนาเพื่อยกระดับคุณภาพการจัดการศึกษาของสถานศึกษา (แผนงาน โครงการ กิจกรรม)
มาตรฐานที่ 1 คุณลักษณะของผู้สำเร็จการศึกษาอาชีวศึกษาที่พึงประสงค์	
1.1 ด้านความรู้	1. โครงการเตรียมความพร้อมเพื่อการทดสอบทางการศึกษาระดับชาติด้านอาชีวศึกษา (V-NET
1.2 ด้านทักษะและการประยุกต์ใช้	1. โครงการส่งเสริมและพัฒนาผู้เรียนเข้ารับการประกวด แข่งขันทักษะวิชาชีพ
1.3 ด้านคุณธรรม จริยธรรม และคุณลักษณะที่พึงประสงค์	1. โครงการพัฒนาระบบการช่วยเหลือและดูแลผู้เรียน
มาตรฐานที่ 2 การจัดการอาชีวศึกษา	
2.1 ด้านหลักสูตรอาชีวศึกษา	1. โครงการพัฒนาหลักสูตรฐานสมรรถนะอย่างเป็นระบบ
2.2 ด้านการจัดการเรียนการสอนอาชีวศึกษา	1. โครงการอบรม ประชุม สัมมนา เพื่อพัฒนาตนเองและวิชาชีพของครูและบุคลากร 2. โครงการพัฒนาระบบเครือข่ายอินเทอร์เน็ตความเร็วสูง
2.3 ด้านการบริหารจัดการ	1. โครงการพัฒนาศูนย์วิทยบริการ
2.4 ด้านการนำนโยบายสู่การปฏิบัติ	1. โครงการจัดทำ MOU กับสถานประกอบการ



มาตรฐานและประเด็นการประเมิน	แผนพัฒนาเพื่อยกระดับคุณภาพการจัดการ การศึกษาของสถานศึกษา (แผนงาน โครงการ กิจกรรม)
มาตรฐานที่ 3 การสร้างสังคมแห่งการเรียนรู้	
3.1 ด้านความร่วมมือในการสร้างสังคมแห่งการเรียนรู้	1. การระดมทรัพยากรเพื่อการจัดการเรียนการสอน
3.2 ด้านนวัตกรรม สิ่งประดิษฐ์ งานสร้างสรรค์ งานวิจัย	1. โครงการสนับสนุนงานวิจัย นวัตกรรม โครงการงาน วิทยาศาสตร์ โครงการวิชาชีพ หรือสิ่งประดิษฐ์ ของผู้เรียน

ภาคผนวก



# ผลการประเมินคุณภาพการศึกษาของสถานศึกษาตามมาตรฐานการอาชีวศึกษา พ.ศ. 2561

## วิทยาลัยเกษตรและเทคโนโลยีพังงา

ที่อยู่ : 43 ม.7 ต.ถ้ำ อ.ตะกั่วทุ่ง จ.พังงา

โทร: 076496451

E-mail: phangnga02@vec.mail.go.th

ระดับชั้น

ปวช. - ปวส.

จำนวนสาขาวิชา

5 (ปวช.)

5 (ปวส.)

จำนวนผู้เรียน

226 (ปวช.)

231 (ปวส.)

จำนวนครู

20



ผู้อำนวยการ นายวสันต์ แสง

นิล

โทร 095 395 2542

## ผลการประเมินมาตรฐานการอาชีวศึกษา ปีการศึกษา 2562

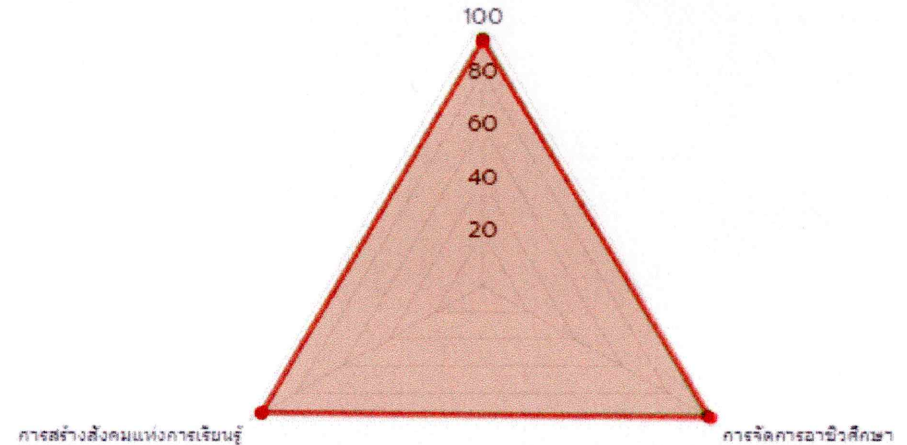
### ระดับคุณภาพ

# 94.60

กำลังพัฒนา | ปานกลาง | ดี | ดีเลิศ | ยอดเยี่ยม

มาตรฐานที่	2561	2562
	Score	Score
1. คุณลักษณะของผู้สำเร็จการศึกษาที่พึงประสงค์	91.62	92.34
2. การจัดการอาชีวศึกษา	98.75	97.07
3. การสร้างสังคมแห่งการเรียนรู้	95.00	95.00
รวม	93.90	94.60

ปี 2561 ปี 2562  
คุณลักษณะของผู้สำเร็จการศึกษาที่พึงประสงค์





ผลการประเมินคุณภาพการศึกษาของสถานศึกษาตามมาตรฐานการอาชีวศึกษา พ.ศ. 2561

**วิทยาลัยเกษตรและเทคโนโลยีพังงา**

ที่อยู่ : 43 ม.7 ต.ถ้ำ อ.ตะกั่วทุ่ง จ.พังงา

โทร: 076496451

E-mail: phangnga02@vec.mail.go.th

ระดับชั้น

ปวช. - ปวส.

จำนวนสาขาวิชา

5 (ปวช.)

5 (ปวส.)

จำนวนผู้เรียน

226 (ปวช.)

231 (ปวส.)

จำนวนครู

20



ผู้อำนวยการ นายวสันต์ แสง

นิล

โทร 095 395 2542

ผลการประเมินมาตรฐานการอาชีวศึกษา ปีการศึกษา 2562

ระดับคุณภาพ

94.60

กำลังพัฒนา

ปานกลาง

ดี

ดีเลิศ

ยอดเยี่ยม

มาตรฐานที่	2561	2562
	Score	Score
1. คุณลักษณะของผู้สำเร็จการศึกษาที่พึงประสงค์	91.62	92.34
2. การจัดการอาชีวศึกษา	98.75	97.07
3. การสร้างสังคมแห่งการเรียนรู้	95.00	95.00
รวม	93.90	94.60

ประเด็นที่	2561	2562
	Score	Score
1.1 ด้านความรู้	92.50	89.57
1.2 ด้านทักษะและการประยุกต์ใช้	92.50	92.00
1.3 ด้านคุณธรรม จริยธรรม และคุณลักษณะที่พึงประสงค์	90.00	95.79
2.1 ด้านหลักสูตรอาชีวศึกษา	100.00	92.00
2.2 ด้านการจัดการเรียนการสอนอาชีวศึกษา	100.00	100.00
2.3 ด้านการบริหารจัดการ	97.33	93.85
2.4 ด้านการนำนโยบายสู่การปฏิบัติ	100.00	100.00
3.1 ด้านความร่วมมือในการสร้างสังคมแห่งการเรียนรู้	100.00	100.00
3.2 ด้านนวัตกรรม สิ่งประดิษฐ์ งานสร้างสรรค์ งานวิจัย	85.00	80.00



วิทยาลัยเกษตรและเทคโนโลยีพังงา

