



# รายงานผลการประเมินตนเอง (Self Assessment Report : SAR)

ปีการศึกษา 2561

วิทยาลัยเกษตรและเทคโนโลยีพังงา  
อาชีวศึกษาจังหวัดพังงา  
สำนักงานคณะกรรมการการอาชีวศึกษา

## คำนำ

การประเมินคุณภาพภายในของสถานศึกษาเป็นสิ่งจำเป็นอย่างยิ่งในยุคปัจจุบัน ซึ่งเป็นการศึกษาตนเองเพื่อทราบจุดเด่น-จุดควรพัฒนา เพื่อจะได้ปรับปรุงพัฒนาตนเองให้ได้คุณภาพเข้าสู่มาตรฐานสากล และเพื่อสร้างความมั่นใจให้กับผู้ปกครอง ชุมชนและผู้ประกอบการ ว่าสถานศึกษาได้จัดการศึกษาได้อย่างมีประสิทธิภาพ และเพื่อให้เป็นไปตามพระราชบัญญัติการศึกษาแห่งชาติ พ.ศ. 2542 และที่แก้ไขเพิ่มเติม พ.ศ. 2553 หมวด 6 มาตรา 48 ซึ่งได้กำหนดความมุ่งหมายและหลักการสำคัญในการจัดการศึกษาให้มีคุณภาพมาตรฐานการศึกษา และจัดระบบประกันคุณภาพการศึกษาทุกระดับ อันประกอบด้วย ระบบประกันคุณภาพภายใน และระบบประกันคุณภาพภายนอก และให้ถือว่าการประกันคุณภาพภายในเป็นส่วนหนึ่งของกระบวนการบริหารการศึกษาที่ต้องดำเนินการอย่างต่อเนื่อง โดยมีการจัดทำรายงานประจำปี เสนอต่อหน่วยงานต้นสังกัด หน่วยงานที่เกี่ยวข้องและเผยแพร่ต่อสาธารณชน เพื่อนำไปสู่การพัฒนาคุณภาพและมาตรฐานการศึกษาของวิทยาลัยเกษตรและเทคโนโลยีพังงา

สำหรับปีการศึกษา 2561 วิทยาลัยเกษตรและเทคโนโลยีพังงา ได้ดำเนินการประกันคุณภาพภายในอย่างต่อเนื่อง ดำเนินการประเมินคุณภาพการศึกษา ตามมาตรฐานการอาชีวศึกษา พ.ศ. 2561 จำนวน 3 มาตรฐาน 9 ประเด็น และมีการประเมินคุณภาพการศึกษา 5 ด้าน 25 ข้อ จึงได้สรุปผลจัดทำรายงานการประเมินตนเองเพื่อเผยแพร่ต่อไป

วิทยาลัยเกษตรและเทคโนโลยีพังงา

พฤษภาคม 2562

## สารบัญ

	หน้า
คำนำ	ก
สารบัญ	ข
ส่วนที่ 1 บทสรุปสำหรับผู้บริหาร	1
ส่วนที่ 2 ข้อมูลพื้นฐานของสถานศึกษา	5
ส่วนที่ 3 มาตรฐานการศึกษาของสถานศึกษา	21
ส่วนที่ 4 ผลการประเมินคุณภาพการศึกษาตามมาตรฐานการศึกษาของสถานศึกษา	24
ส่วนที่ 5 ผลการประเมินคุณภาพการศึกษาของสถานศึกษาตามเกณฑ์การประเมินคุณภาพการศึกษาของสถานศึกษาอาชีวศึกษา	49
ส่วนที่ 6 แผนพัฒนาเพื่อยกระดับคุณภาพการจัดการศึกษาของสถานศึกษา	55
ภาคผนวก ผลการประเมินคุณภาพการศึกษาของสถานศึกษาตามมาตรฐานการอาชีวศึกษา	56

# ส่วนที่ 1

## บทสรุปสำหรับผู้บริหาร

### 1. การพัฒนาคุณภาพการศึกษาของสถานศึกษา

วิทยาลัยเกษตรและเทคโนโลยีพังงาเป็นสถานศึกษาอาชีวศึกษาที่จัดการศึกษาเพื่อพัฒนาความรู้ ทักษะทางด้านวิชาชีพเฉพาะทาง ทางเกษตรเพื่อให้เป็นไปตามมาตรฐานคุณวุฒิอาชีวศึกษา ในแต่ละระดับ การศึกษา การมีคุณธรรมจริยธรรม และคุณลักษณะที่พึงประสงค์ ทั้งในด้านการมีความรู้ การมีทักษะ และการประยุกต์ใช้ ตลอดจนความมีคุณธรรม จริยธรรม และคุณลักษณะที่พึงประสงค์ มีความสามารถดำรงชีวิตอยู่ในสังคมการปกครองระบอบประชาธิปไตยอันมีพระมหากษัตริย์ทรงเป็นประมุขได้อย่างมีคุณภาพและมีความสุข โดยมีตัวชี้วัดได้ดังนี้

#### 1.1 ผลสัมฤทธิ์

มีนักเรียน นักศึกษา เข้าศึกษาต่อในวิทยาลัยเกษตรและเทคโนโลยีพังงา มีปริมาณเพิ่มมากขึ้นกว่าเดิม และนักเรียน นักศึกษา มีผลสัมฤทธิ์ทางการเรียน สำเร็จการศึกษาในปีการศึกษา 2561 มากขึ้นกว่าปีการศึกษา 2560 ถึง 20%

#### 1.2 จุดเด่น

นักเรียน นักศึกษา ได้ปฏิบัติงานจริงทั้งภาคทฤษฎีและภาคการปฏิบัติ ทำให้นักเรียน นักศึกษาของวิทยาลัยเกษตรและเทคโนโลยีพังงา สามารถเรียนอย่างมีจุดมุ่งหมายในการทำงาน สามารถนำความรู้ต่างๆ ตลอดจนผลการศึกษาไปใช้ในการพัฒนาตนเองในการทำงานในสถานประกอบการทั้งภาครัฐและเอกชนได้จริง จึงทำให้มีการเพิ่มปริมาณผู้เรียนเพิ่มขึ้น

#### 1.3 จุดที่ควรพัฒนา

การเพิ่มปริมาณของผู้เรียนและการลดลงของปริมาณบุคลากรครูผู้สอน เป็นปัญหาที่สำคัญอย่างยิ่งในสภาพปัจจุบัน ที่มีข้าราชการเกษียณอายุในปี 2560-2565 มาก ซึ่งเป็นสิ่งที่วิทยาลัยจำเป็นต้องหาวิธีการต่างๆ ทั้งการจ้างครูเพิ่มเติม การขอปริมาณพนักงานราชการ และการขอจ้างครูเพิ่มขึ้นทุกปี ซึ่งงานบุคลากรต้องจัดทำบัญชีขอเพิ่มอัตราบุคลากรต่อต้นสังกัด และจำเป็นต้องเพิ่มภาระงานแก่บุคลากรที่มีอยู่ในการปฏิบัติงานเพิ่มขึ้น เพื่อเป็นการลดปัญหาต่างๆ ภายในสถานศึกษา

#### 1.4 ข้อเสนอแนะเพื่อการพัฒนา

การดำเนินการบริหารจัดการศึกษาภายในสถานศึกษาโดยบูรณาการการจัดการเรียนการสอน และการเพิ่มภาระงานแก่บุคลากรเพิ่มขึ้น เพื่อแก้ไขปัญหาบุคลากรที่ลดลงอันเนื่องจากเหตุของการเกษียณอายุของราชการ ซึ่งมีข้อเสนอแนะเพื่อพัฒนาดังนี้

1.4.1 การเพิ่มอัตราบุคลากรเพื่อทดแทนผู้เกษียณอายุจากหน่วยงานต้นสังกัด ทั้งในระดับข้าราชการ และลูกจ้างประจำ

1.4.2 การจ้างบุคลากรเพิ่มเติมในบางสาขางาน เพื่อทดแทนผู้เกษียณอายุ

1.4.3 การเพิ่มค่าตอบแทนครูผู้สอนในระบบ อศ.กช. เพื่อเป็นการสร้างขวัญและกำลังใจต่อผู้ปฏิบัติงาน โดยเป็นระเบียบการบริหารที่ชัดเจน

## 2. การสร้างความเชื่อมั่นให้แก่ผู้มีส่วนเกี่ยวข้องและสถานประกอบการ

วิทยาลัยเกษตรและเทคโนโลยีพังงา จัดการเรียนการสอนโดยให้ทุกคนมีส่วนร่วมในการศึกษาทั้งภาครัฐและเอกชน สถานประกอบการต่างๆ ตลอดจนชุมชน และเป็นแหล่งในการพัฒนาและให้ความรู้แก่ประชาชนในรูปแบบการจัดการศึกษาในการให้ความรู้ อาทิเช่น หลักการระยะสั้น โครงการอาชีพอาสาพัฒนาชนบท และการส่งเสริมให้นักเรียน นักศึกษาได้เข้าร่วมประกวดแข่งขันในโครงการต่างๆ ทั้งภาครัฐและเอกชน ซึ่งได้รับผลสำเร็จด้วยดี การทำความร่วมมือ (MOU) กับสถานประกอบการต่างๆ เพื่อเป็นการจัดส่งนักเรียน นักศึกษาเข้ารับความรู้ในการฝึกงาน เพื่อสร้างความเชื่อมั่นต่อนักเรียน นักศึกษาและสถานประกอบการต่างๆ ทั้งส่วนกลางและในจังหวัด การดำเนินการในงานศูนย์บ่มเพาะผู้ประกอบการรายใหม่ ซึ่งมีการดำเนินการอย่างจริงจังจนได้รับรางวัลระดับ 3 ดาว เพื่อเข้าแข่งขันต่อในระดับภาคต่อไป ซึ่งเป็นการสร้างความเชื่อมั่นกับทุกฝ่าย อีกทั้งการจัดกิจกรรมต่างๆ มีการเชิญหน่วยงานและองค์กรภายนอกของสถานศึกษามาร่วมเป็นวิทยากร แลกผู้ที่มีเกียรติ และผู้เข้าร่วมงานเสนอความคิดเห็นต่างๆ การจัดส่งครูเตรียมการฝึกงานในสถานประกอบการ การเป็นศูนย์กลางในการพัฒนาการท่องเที่ยวเชิงคุณภาพของหน่วยงานองค์กรต่างๆ ซึ่งถือว่าวิทยาลัยเกษตรและเทคโนโลยีพังงา ได้ดำเนินการบริหารจัดการโดยทุกคนมีส่วนร่วมในการสร้างความเชื่อมั่นให้แก่ผู้มีส่วนเกี่ยวข้อง และสถานประกอบการโดยตรง นอกเหนือจากงานทวิภาคี และ อศ.กช. ซึ่งดำเนินการสอนทั้งภายในจังหวัด และจังหวัดใกล้เคียง

## 3. การจัดการศึกษาของสถานศึกษาที่บรรลุเป้าประสงค์ของหน่วยงานต้นสังกัด

จุดมุ่งหมายของการจัดการศึกษาของสำนักงานคณะกรรมการการอาชีวศึกษาเพื่อให้ผู้เรียนมีทักษะความรู้ในด้านวิชาชีพทั้งในระดับ ปวช. ปวส. และปริญญาตรี ตลอดจนการจัดการศึกษาในระบบต่างๆ เช่น หลักสูตรระยะสั้น ตามคุณวุฒิวิชาชีพที่กำหนด โดยจำแนกได้ดังนี้

- 3.1 การจัดการเรียนการสอนในระบบ ปวช. ปวส.
- 3.2 การจัดการเรียนการสอนในระบบ อศ.กช
- 3.3 การจัดการเรียนการสอนในระบบทวิภาคี
- 3.4 การจัดการเรียนการสอนในระบบทวิศึกษา
- 3.5 การจัดหลักสูตรระยะสั้น

จากที่กล่าวมาข้างต้น วิทยาลัยเกษตรและเทคโนโลยีได้ดำเนินการจัดการศึกษาของสถานศึกษา บรรลุตามเป้าประสงค์ของหน่วยงานต้นสังกัด คือสำนักงานคณะกรรมการการอาชีวศึกษาอย่างมีคุณภาพ โดยได้รับการประเมินจากสำนักงานคณะกรรมการการอาชีวศึกษาในการบริหารจัดการศึกษาในระดับมาตรฐาน ดี

#### 4. การพัฒนาคุณภาพการศึกษาของสถานศึกษาที่เป็นแบบอย่างที่ดี (Best Practice

วิทยาลัยเกษตรและเทคโนโลยีพังงา มีการบริหารจัดการเรียนการสอนมาเป็นระยะเวลานาน ซึ่งสร้างความสำเร็จให้กับผู้เรียน ทั้งนักเรียน นักศึกษา และประชาชนผู้สนใจในการประกอบวิชาชีพต่างๆ จนได้รับความสำเร็จจำนวนมากมาย ในส่วนของการพัฒนาคุณภาพการศึกษาของสถานศึกษาที่เป็นแบบอย่างที่ดี (Best Practice

วิทยาลัยเกษตรและเทคโนโลยีพังงา จัดการเรียนการสอนในสาขาวิชาอุตสาหกรรมอาหาร ซึ่งมีนักเรียน นักศึกษา เข้าศึกษาเป็นจำนวนมาก และเป็นที่ต้องการของสถานประกอบการโรงแรมในจังหวัดพังงา และจังหวัดใกล้เคียง มีความต้องการนักเรียน นักศึกษา ที่จบการศึกษาจากวิทยาลัยเกษตรและเทคโนโลยีพังงา เข้าทำงานในสถานประกอบการโรงแรม ผู้ประกอบการมีความเชื่อมั่นในการปฏิบัติของนักเรียน นักศึกษา ถึงคุณภาพการทำงานของนักเรียน นักศึกษา ซึ่งในส่วนของครูผู้สอนมีการพัฒนาอยู่ตลอดเวลาจนได้รับการยอมรับจากสถานประกอบการด้วยดี ซึ่งวิทยาลัยเกษตรและเทคโนโลยีพังงา มีการพัฒนาคุณภาพการสอน มีการสร้างนวัตกรรมในการสร้างอาหารและการแปรรูปใหม่ๆ ขึ้นมาจนเป็นที่ยอมรับแล้วได้รับเครื่องหมาย ออย. เช่น กุนเชียงหมู ของวิทยาลัยเกษตรและเทคโนโลยีพังงา คุกกี้ขี้มอด ข้าวไร้ดอกข่า และทองพับข้าวไร้ดอกข่า ซึ่งได้รับการยอมรับและผลิตจำหน่ายมาเป็นเวลานานจนปัจจุบัน และในปีการศึกษา 2560 ได้มีการสร้างนวัตกรรมทางการผสมสูตรการทำ "ผักแผ่นเพื่อสุขภาพ" จนได้รับรางวัลระดับภาค ภาคใต้ และได้นำเสนอต่อหน้าพระพักตร์สมเด็จพระเทพรัตนราชสุดาฯ สยามบรมราชกุมารี ในการแข่งขันองค์การวิชาชีพเกษตรกรรม ในอนาคตแห่งประเทศไทย ในพระบรมราชูปถัมภ์ ในวันที่ 9-13 เดือนกุมภาพันธ์ พ.ศ. 2562 ณ วิทยาลัยเกษตรและเทคโนโลยีพะเยา จังหวัดพะเยา และได้รับการเผยแพร่โดยสถานีวิทยุกระจายเสียงแห่งประเทศไทย และสถานีโทรทัศน์ NBT และวิทยาลัยได้ทำความร่วมมือกับ บริษัทลับ จังหวัดพังงา ในการผลิตจำหน่าย ซึ่งถือเป็นการพัฒนาคุณภาพการศึกษาของสถานศึกษาอีกวิธีหนึ่ง ก่อให้เกิดความเชื่อมั่นต่อชุมชน ผู้ปกครอง นักเรียน นักศึกษา และหน่วยงานทั้งภาครัฐและเอกชน

##### 4.1 ความเป็นมาและความสำคัญ

วิทยาลัยเกษตรและเทคโนโลยีพังงา มีการจัดการเรียนการสอนการแปรรูปอาหาร จึงมีการสร้างนวัตกรรมใหม่ๆ ขึ้นมาโดยนักเรียน นักศึกษาร่วมดำเนินการ

##### 4.2 วัตถุประสงค์

เป็นการนำเอาวัตถุดิบจากท้องถิ่นมาใช้ในการสร้างอาหารใหม่ๆ เพื่อให้ประชาชนมีรายได้จากพืชพื้นเมือง และเกิดประโยชน์ต่อสุขภาพของผู้บริโภค ตลอดจนสร้างรายได้เพิ่มในการปลูกพืชผักพื้นเมืองและจำหน่ายเป็นรายได้

##### 4.3 กรอบแนวคิด

ประชาชนไม่นิยมบริโภคผักโดยเฉพาะเด็ก และวัยรุ่น วิทยาลัยเกษตรและเทคโนโลยีพังงาสามารถสร้างนวัตกรรมในการผลิตสูตรการผสมอาหารประเภทผักจนทำให้มีรสชาติเหมาะสมกับผู้บริโภคทั้งเด็ก

เยาวชน บุคคลทั่วไป และผู้สูงอายุ มีปริมาณสารอาหารที่มีคุณค่าและเกิดประโยชน์ต่อร่างกาย ไม่มีโทษสารตกค้าง

#### 4.4 วิธีการดำเนินงาน

เป็นการสร้างความร่วมมือในการเรียนการสอนของครูผู้สอนกับนักเรียน นักศึกษาในการฝึกปฏิบัติ มีสูตรในการผสมอาหารจนได้รับความสำเร็จในการผลิตผักแผ่นเพื่อสุขภาพขึ้นมา

#### 4.5 ผลการดำเนินงาน

ได้นำเอาความรู้ไปแสดงในงานต่างๆ ทั้งภายในจังหวัด และจังหวัดต่างๆ ได้ทำการตรวจสอบคุณสมบัติความปลอดภัย ความมีประโยชน์ทางคุณค่าของสารอาหารจนได้รับการยอมรับ และได้รับรางวัลจากการนำเสนอจากหน่วยงานต่างๆ ได้รับการเผยแพร่จากสถานีโทรทัศน์ NBT และสถานีวิทยุกระจายเสียงแห่งประเทศไทย ได้ทำความร่วมมือกับ บริษัทลับ จังหวัดพังงา ในการให้ความร่วมมือในการผลิตจำหน่ายต่อไป

#### 4.6 ประโยชน์ที่ได้รับ

ทำให้นักเรียน นักศึกษาสามารถพัฒนาความรู้ในการสร้างและแปรรูปอาหารต่างๆ เพื่อสามารถนำไปพัฒนาการประกอบอาชีพได้ อีกทั้งยังได้รับการเชื่อมั่นจากประชาชน ผู้ปกครอง นักเรียน นักศึกษา ในการเพิ่มจำนวนนักเรียน นักศึกษา สถานประกอบการต่างๆ ได้ และยังเป็นการสร้างรายได้แก่ประชาชนในท้องถิ่นเพิ่มขึ้น

## ส่วนที่ 2

### ข้อมูลพื้นฐานของสถานศึกษา

#### 2.1 ข้อมูลพื้นฐานเกี่ยวกับสถานศึกษา

ที่อยู่ : วิทยาลัยเกษตรและเทคโนโลยีพังงา 43 หมู่ 7 ตำบลถ้ำ อำเภอดงทับใต้ จังหวัดพังงา  
 โทรศัพท์ : 076496451  
 โทรสาร : 076496528  
 E-mail : phangnga02@vec.mail.go.th  
 Website : <http://www.kaset-phangnga.ac.th>

#### ประวัติสถานศึกษา

วิทยาลัยเกษตรและเทคโนโลยีพังงา จัดตั้งเมื่อวันที่ 21 กุมภาพันธ์ 2520 เริ่มเปิดรับนักเรียนในปี พ.ศ. 2522 สภาพพื้นที่โดยทั่วไปมีสภาพภูมิประเทศเป็นเนินเขา มีความลาดชันระหว่าง 20-45 เปอร์เซ็นต์ ซึ่งสภาพลาดเตตังกล่าวมีประมาณ 90 เปอร์เซ็นต์ของพื้นที่ทั้งหมด เนื้อที่ทั้งหมด 939 ไร่ 1 งาน 24 ตารางวา เป็นพื้นที่ภูเขาลาดชันประมาณ 456 ไร่ บริเวณนี้ยังคงเป็นป่าที่อุดมสมบูรณ์ เนื่องจากสงวนไว้เพื่อใช้เป็นแหล่งอนุรักษ์พันธุ์กรรมพืช ตามโครงการพระราชดำริสมเด็จพระเทพรัตนราชสุดาฯ สยามบรมราชกุมารี ส่วนที่เหลือประมาณ 483 ไร่ เป็นพื้นที่เนินซึ่งปรับตัดเนินดินสำหรับก่อสร้างอาคารเรียน อาคารประกอบ โรงเรือนงานฟาร์มและพื้นที่สำหรับฟาร์มฝึกหัด ตั้งอยู่เลขที่ 43 หมู่ที่ 7 ถนนเพชรเกษม ตำบลถ้ำ อำเภอดงทับใต้ จังหวัดพังงา รหัสไปรษณีย์ 82130

#### การจัดการศึกษา

วิทยาลัยเกษตรและเทคโนโลยีพังงา ได้เปิดสอนหลักสูตรต่าง ๆ ในปีการศึกษา 2561 ดังนี้

#### 1. หลักสูตรประกาศนียบัตรวิชาชีพ (ปวช. พุทธศักราช 2556)

##### 1.1 ประเภทวิชาเกษตรกรรม

สาขาวิชาเกษตรศาสตร์

##### 1.2 ประเภทวิชาคหกรรม

สาขาวิชาอาหารและโภชนาการ

#### 2. หลักสูตรประกาศนียบัตรวิชาชีพชั้นสูง (ปวส. พุทธศักราช 2557)

##### 2.1 ประเภทวิชาเกษตรกรรม

สาขาวิชาเกษตรศาสตร์

สาขาวิชาพืชศาสตร์

สาขาวิชาสัตวศาสตร์



## 2.2 ประเภทวิชาประมง

สาขาวิชาเพาะเลี้ยงสัตว์น้ำ

## 2.3 ประเภทวิชาคหกรรม

สาขาวิชาอาหารและโภชนาการ

## 2.4 ประเภทวิชาบริหารธุรกิจ

สาขาวิชาการบัญชี

### ระบบการจัดการเรียนการสอน

- การจัดการศึกษาภาคปกติ
- การจัดการศึกษาระบบทวิภาคี
- การจัดการศึกษาอาชีวศึกษาเพื่อการพัฒนาชนบท (อศ.กช.)
- การจัดการศึกษาระบบทวิศึกษา

### สภาพชุมชน

จังหวัดพังงา ตั้งอยู่ทางภาคใต้ตอนบนชายฝั่งทะเลด้านตะวันตกติดกับทะเลอันดามัน อยู่ระหว่างละติจูดที่ 8 องศา 27 ลิปดา 52.3 พิลิปดาเหนือกับเส้นลองจิจูดที่ 98 องศา 32 ลิปดาตะวันออก ห่างจากกรุงเทพมหานคร ประมาณ 788 กิโลเมตร มีพื้นที่ทั้งหมด 4,170.885 ตารางกิโลเมตร หรือประมาณ 2,606,803.125 ไร่ เป็นอันดับที่ 9 ของภาคใต้และเป็นอันดับที่ 54 ของประเทศ ซึ่งแบ่งเป็นพื้นที่ต่าง ๆ ดังนี้

พื้นที่ทำการเกษตร	1,806.112	ตารางกิโลเมตร	หรือประมาณ	1,128,824	ไร่
พื้นที่ป่าไม้	1,722.55	ตารางกิโลเมตร	หรือประมาณ	1,076,594	ไร่
เนื้อที่อื่นๆ	642.227	ตารางกิโลเมตร	หรือประมาณ	401,392.625	ไร่

### สภาพเศรษฐกิจ

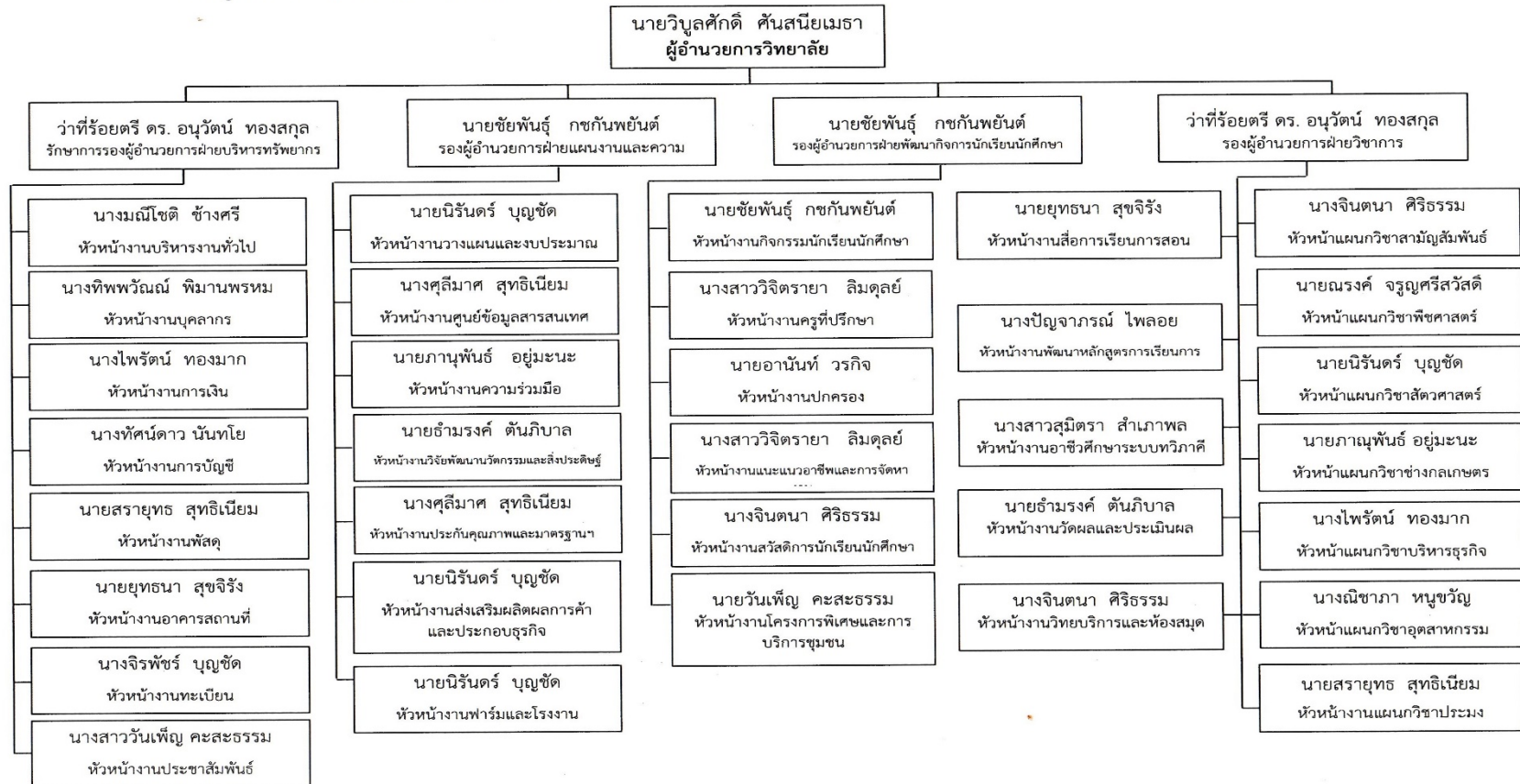
จังหวัดพังงามีผู้ประกอบการอาชีพเกษตรกรรม จำนวน 42,777 ครัวเรือน พื้นที่ทำการเกษตร 1,128,824 ไร่ จากพื้นที่ทั้งหมด 2,606,812 ไร่ พืชเศรษฐกิจหลัก คือ ยางพารา มีการปลูกรวม 1,128,824 ไร่ โดยมีพื้นที่เพาะปลูกกระจายไปในทุกอำเภอ อำเภอที่มีพื้นที่เพาะปลูกมากที่สุด คืออำเภอกะปง มังคุดเป็นพืชเศรษฐกิจสำคัญ ที่มีพื้นที่เพาะปลูกเป็นลำดับที่สามรองจากปาล์มน้ำมันแสดงยางพารา มีพื้นที่ปลูก ในปี 2558 รวม 12,790 ไร่ ผลผลิตรวม 6,939 ตัน สำหรับการปลูกข้าวในจังหวัดพังงา ในปี 2558 มีพื้นที่เพาะปลูก 1,404 ไร่ ผลผลิตรวม 453 ตัน ซึ่งจังหวัดพังงาเน้นการปลูกข้าวเป็นวิถีชีวิตเพื่อบริโภคภายในครัวเรือน และเพื่อการท่องเที่ยวไม่เน้นเพื่อการจำหน่าย

### สภาพสังคม

สภาพทางสังคมในจังหวัดพังงาเป็นสังคมเกษตรกรรม เพราะอาชีพหลักของคนพังงา คือการเกษตร ความเป็นอยู่ของชาวพังงาเป็นแบบเรียบง่าย ไม่นิยมความฟุ้งเฟ้อ สถานบริการ หรือสถานบันเทิงในจังหวัดพังงามีน้อย คนพังงาชอบทำอาหารทานกันเองที่บ้าน หรือสังสรรค์กันในกลุ่มญาติพี่น้อง ไม่นิยมเที่ยวนอกบ้าน เนื่องจากอาชีพเกษตรกรรมเป็นอาชีพหลักของจังหวัดพังงา

## 2.2 แผนภูมิการบริหารของสถานศึกษา

แผนภูมิโครงสร้างการบริหารสถานศึกษา วิทยาลัยเกษตรและเทคโนโลยีพังงา สำนักงานคณะกรรมการการอาชีวศึกษา (สอศ.)



## 2.3 ข้อมูลของสถานศึกษา

### ข้อมูลผู้เรียน

ระดับชั้น	ปกติ	ทวิภาคี	ทวิศึกษา	รวม
ปวช.1	64	0	10	74
ปวช.2	56	0	12	68
ปวช.3	70	0	0	70
รวม ปวช.	190	0	22	212

ระดับชั้น	ปกติ	ทวิภาคี	รวม
ปวส.1	82	24	106
ปวส.2	127	56	183
รวม ปวส.	209	80	289

### ข้อมูลผู้สำเร็จการศึกษา ปีการศึกษา 2560

ระดับชั้น	แรกเข้า	สำเร็จการศึกษา	คิดเป็นร้อยละ
ปวช.3	105	25	23.81
ปวส.2	106	56	52.83
รวม	211	81	38.39

### ข้อมูลผู้สำเร็จการศึกษา ปีการศึกษา 2561

ระดับชั้น	แรกเข้า	สำเร็จการศึกษา	คิดเป็นร้อยละ
ปวช.3	233	119	51.07
ปวส.2	151	104	68.87
รวม	384	223	58.07

## ข้อมูลบุคลากร

ประเภท	ทั้งหมด (คน)	มีใบประกอบวิชาชีพ (คน)	สอนตรงสาขา (คน)
ผู้บริหาร/ ผู้รับใบอนุญาตผู้จัดการ/ ผู้อำนวยการ/ รองผู้อำนวยการ/ ผู้ช่วยผู้อำนวยการ	3	3	-
ข้าราชการครู/ ครูเอกชนที่ได้รับการบรรจุ/ ผู้ที่ได้รับการรับรอง	18	18	18
ข้าราชการพลเรือน	2	-	-
พนักงานราชการครู	4	2	4
พนักงานราชการ(อื่น)	0	-	-
ครูพิเศษสอน	0	0	0
เจ้าหน้าที่	4	-	-
บุคลากรอื่นๆ (นักการภารโรง/ ยามรักษาการ/ พนักงานขับรถ/ ฯ	8	-	-
<b>รวม ครู</b>	<b>22</b>	<b>20</b>	<b>22</b>
<b>รวมทั้งสิ้น</b>	<b>39</b>	<b>20</b>	<b>22</b>

## ข้อมูลหลักสูตรการเรียนการสอน

ประเภทวิชา	ระดับ ปวช.(สาขาวิชา)	ระดับ ปวส.(สาขาวิชา)	รวม(สาขาวิชา)
อุตสาหกรรม	0	0	0
พาณิชยกรรม	0	0	0
ศิลปกรรม	0	0	0
คหกรรม	1	1	2
เกษตรกรรม	1	1	2
ประมง	0	1	1
อุตสาหกรรมท่องเที่ยว	0	0	0
อุตสาหกรรมสิ่งทอ	0	0	0
เทคโนโลยีสารสนเทศและการสื่อสาร	0	0	0
<b>รวมทั้งสิ้น</b>	<b>2</b>	<b>3</b>	<b>5</b>

## ข้อมูลอาคารสถานที่

ประเภทอาคาร	จำนวน(หลัง)
อาคารเรียน	8
อาคารปฏิบัติการ	4
อาคารวิทยบริการ	1
อาคารอเนกประสงค์	1
อาคารอื่น ๆ	4
<b>รวมทั้งสิ้น</b>	<b>18</b>

## ข้อมูลงบประมาณ

ประเภทงบประมาณ	จำนวน(บาท)
งบบุคลากร	15,344,738.59
งบดำเนินงาน	3,683,933.08
งบลงทุน	1,675,400.00
งบเงินอุดหนุน	2,606,875.00
งบรายจ่ายอื่น	1,495,400.00
<b>รวมทั้งสิ้น</b>	<b>24,806,346.67</b>

## 2.4 ปรัชญา อัตลักษณ์ เอกลักษณ์ ของสถานศึกษา

## ปรัชญา

ทักษะเด่น เน้นคุณธรรม นำชุมชน สร้างคนสู้งาน

## อัตลักษณ์

ทักษะเด่น บริการเยี่ยม

## เอกลักษณ์

ภูมิทัศน์สวย สิ่งแวดล้อมดี

## 2.5 วิสัยทัศน์ พันธกิจ เป้าประสงค์ ยุทธศาสตร์ กลยุทธ์ การพัฒนาคุณภาพการจัดการศึกษา

### วิสัยทัศน์

พัฒนาเยาวชนและเกษตรกร ให้มีความรู้ คู่คุณธรรม นำเทคโนโลยีสู่อาชีพได้อย่างมีคุณภาพ

### พันธกิจ

1. ยกระดับคุณภาพและมาตรฐานแหล่งเรียนรู้เทคโนโลยีวิชาชีพเกษตร
2. พัฒนาผู้เรียนให้มีสมรรถนะอาชีพและคุณลักษณะอันพึงประสงค์ ที่มีคุณภาพได้มาตรฐาน
3. ยกระดับครูและบุคลากรให้เป็นมืออาชีพ
4. พัฒนาระบบบริหารจัดการให้มีประสิทธิภาพและยึดหลักธรรมาภิบาล

### เป้าประสงค์

1. พัฒนาศักยภาพของสถานที่เรียนรู้เทคโนโลยีเฉพาะทางสาขาวิชา เพื่อการจัดการเรียนรู้อย่างมีประสิทธิภาพ พัฒนาและส่งเสริมงานฟาร์มเกษตรให้ได้มาตรฐาน
2. เพื่อพัฒนาและส่งเสริมงานฟาร์มเกษตรให้ได้มาตรฐาน
3. พัฒนาหลักสูตรฐานสมรรถนะและการจัดการเรียนรู้ที่สอดคล้องกับต้องการของตลาดแรงงาน ชุมชน และสังคม
4. พัฒนาการจัดการเรียนรู้แบบมุ่งเน้นสมรรถนะโดยใช้โครงการเป็นฐานที่สอดคล้องกับวิชาชีพและศักยภาพของผู้เรียน
5. ผูกอบรมหลักสูตรระยะสั้นทางการเกษตรที่หลากหลายเพื่อยกระดับขีดความสามารถในการประกอบอาชีพของชุมชน
6. เพื่อสนับสนุนการวิจัย นวัตกรรม เทคโนโลยี สิ่งประดิษฐ์ และโครงการ และเผยแพร่วิทยาการสู่ชุมชนและสังคม
7. เพื่อเผยแพร่ผลงานวิจัย นวัตกรรม เทคโนโลยี สิ่งประดิษฐ์ และโครงการ และการถ่ายทอดวิทยาการสู่ชุมชนและสังคม
8. เพื่อพัฒนาผู้เรียนให้มีคุณธรรม จริยธรรม และคุณลักษณะอันพึงประสงค์ในวิชาชีพเป็นที่ยอมรับของชุมชนและสังคม
9. เพื่อพัฒนาผู้เรียนให้มีคุณลักษณะอันพึงประสงค์ตามหลักของสถานศึกษาคุณธรรม
10. เสริมสร้างและพัฒนาครูและบุคลากรทุกระดับสู่การเป็นมืออาชีพ
11. เพื่อพัฒนาความสามารถในการปฏิบัติงานของครูและบุคลากรให้มีประสิทธิภาพ
12. เพื่อจัดหาครูและบุคลากรให้สอดคล้องกับภารกิจในการจัดการอาชีวศึกษาเกษตรของสถานศึกษา
13. เพื่อสร้างความเข้มแข็งและขยายความร่วมมือในการจัดการอาชีวศึกษาเพื่อพัฒนาสมรรถนะของผู้เรียนและงานฟาร์มเกษตร
14. เพื่อส่งเสริมนำหลักปรัชญาของเศรษฐกิจพอเพียงสู่การบริหารจัดการ

15. เพื่อพัฒนาระบบการบริหารจัดการงบประมาณและประเมินผลการใช้งบประมาณตามแผนปฏิบัติ

16. เพื่อพัฒนาระบบการบริหารงานที่เกี่ยวข้องด้านการส่งเสริมการศึกษาให้มีประสิทธิภาพและโปร่งใส

17. เพื่อพัฒนาเครือข่ายและเชื่อมโยงระบบเทคโนโลยีสารสนเทศทั้งภายในและภายนอก เพื่อการบริหารจัดการอย่างมีประสิทธิภาพ

18. เพื่อพัฒนาศักยภาพศูนย์วิทยบริการให้เป็นแหล่งเรียนรู้ด้วยตนเองที่มีประสิทธิภาพ

### ยุทธศาสตร์

1. ยกระดับคุณภาพผู้เรียนเข้าสู่มาตรฐานสากล
2. เพิ่มปริมาณผู้เรียนสายอาชีพให้เพียงพอต่อความต้องการของประเทศ
3. ส่งเสริมการมีส่วนร่วมจากทุกภาคส่วนในการจัดอาชีวศึกษา
4. เพิ่มประสิทธิภาพบริหารจัดการให้มีมาตรฐานและคุณภาพโดยใช้หลักธรรมาภิบาล

### กลยุทธ์

1. พัฒนาศักยภาพของสถานที่เรียนรู้เทคโนโลยีเฉพาะทางสาขาวิชา เพื่อการจัดการเรียนรู้ที่มีประสิทธิภาพ

2. พัฒนาและส่งเสริมงานฟาร์มเกษตรให้ได้มาตรฐาน

3. พัฒนาหลักสูตรฐานสมรรถนะสถานศึกษาตามความต้องการของตลาดแรงงานและชุมชน

4. ส่งเสริมสนับสนุนการจัดการเรียนรู้แบบมุ่งเน้นสมรรถนะโดยใช้โครงการเป็นฐานที่สอดคล้องกับวิชาชีพและศักยภาพของผู้เรียน

5. ส่งเสริมการฝึกอบรมหลักสูตรระยะสั้นทางการเกษตรที่หลากหลาย เพื่อยกระดับขีดความสามารถในการประกอบอาชีพของชุมชน

6. สนับสนุนการวิจัย นวัตกรรม สิ่งประดิษฐ์ และโครงการของผู้เรียน

7. สนับสนุนการเผยแพร่ผลงานวิจัย นวัตกรรม เทคโนโลยีสิ่งประดิษฐ์และโครงการ และการถ่ายทอดวิทยาการสู่ชุมชนและสังคม

8. พัฒนาผู้เรียนให้มีคุณลักษณะอันพึงประสงค์ตามหลักสถานศึกษาคุณธรรม

9. ส่งเสริมสนับสนุนการพัฒนาคุณธรรม จริยธรรม และคุณลักษณะอันพึงประสงค์ ด้วยกิจกรรม ออท.

10. เสริมสร้างศักยภาพของครูให้มีสมรรถนะและประสบการณ์อาชีพในการปฏิบัติงาน

11. พัฒนาความสามารถในการปฏิบัติงานของครูและบุคลากรให้มีประสิทธิภาพ

12. จัดทำครูและบุคลากรให้สอดคล้องกับภารกิจในการจัดการอาชีวศึกษาเกษตรของสถานศึกษา

13. สร้างความเข้มแข็งและขยายความร่วมมือในการจัดการอาชีวศึกษาเกษตรของสถานศึกษา

14. ส่งเสริมการนำหลักปรัชญาของเศรษฐกิจพอเพียงสู่การบริหารจัดการอาชีวศึกษาทุกระดับ

15. พัฒนาระบบการบริหารจัดการงบประมาณ และประเมินผลการใช้งบประมาณตามแผนปฏิบัติงาน

16. พัฒนาระบบบริหารงานที่เกี่ยวข้องด้านการส่งเสริมการเรียนการสอนให้มีประสิทธิภาพและโปร่งใส

17. พัฒนาเครือข่ายและความเชื่อมโยงระบบเทคโนโลยีสารสนเทศทั้งภายในและภายนอกเพื่อการบริหารจัดการอย่างมีประสิทธิภาพ

18. พัฒนาศักยภาพศูนย์วิทยบริการให้เป็นแหล่งเรียนรู้ด้วยตนเองที่มีประสิทธิภาพของผู้เรียน ครู และบุคลากร และประชาชน

## 2.6 เกียรติประวัติของสถานศึกษา

### รางวัลและผลงานของสถานศึกษา ปีการศึกษา 2561

รายการ	รางวัล	ระดับ	ให้โดย
หน่วยร่วมกิจกรรมดีเด่น	รางวัลอื่น ๆ	ภาค	วิทยาลัยเกษตรและเทคโนโลยีพัทลุง
ประกวดนิทรรศการทางการเกษตร เรื่องผักแผ่นเพื่อชีวิต	ชนะเลิศ	ชาติ	วิทยาลัยเกษตรและเทคโนโลยีพะเยา

### รางวัลและผลงานของครูและบุคลากรทางการศึกษา ปีการศึกษา 2561

ชื่อ-สกุล/รายการ	รางวัล	ระดับ	ให้โดย
นายยุทธนา สุขจิรัง ครูผู้ทำคุณประโยชน์ อกท. ดีเด่น	ชนะเลิศ	ชาติ	วิทยาลัยเกษตรและเทคโนโลยีพะเยา

### รางวัลและผลงานของผู้เรียน ปีการศึกษา 2560

ชื่อ-สกุล/รายการ	รางวัล	ระดับ	ให้โดย
นายภูวนัย ไสแก้ว เด็กและเยาวชนดีเด่นแห่งชาติเนื่องในวัน เยาวชนแห่งชาติ	รางวัลอื่นๆ	ชาติ	กระทรวงการพัฒนาสังคมและความมั่นคงของมนุษย์ (พม. โดยกรมกิจการเด็กและเยาวชน (ดย.
นายอรรถชัย จงภักดี การแข่งขันทักษะวิชาชีพ สาขาประมง (ทักษะการวิเคราะห์คุณภาพน้ำ	รองชนะเลิศ	ภาค	วิทยาลัยเกษตรและเทคโนโลยีสงขลา
นางสาวสุปราณี มาลาสี การแข่งขันทักษะวิชาชีพ สาขาประมง (ทักษะการวิเคราะห์คุณภาพน้ำ	รองชนะเลิศ	ภาค	วิทยาลัยเกษตรและเทคโนโลยีสงขลา
นางสาวสุปราณี มสลาสี การแข่งขันทักษะวิชาชีพ สาขาประมง (ทักษะการวิเคราะห์คุณภาพน้ำ	รางวัลอื่นๆ	ชาติ	วิทยาลัยเกษตรและเทคโนโลยีสารคาม



ชื่อ-สกุล/รายการ	รางวัล	ระดับ	ให้โดย
นายอรรถชัย จงภักดี การแข่งขันทักษะวิชาชีพ สาขาประมง (ทักษะการวิเคราะห์คุณภาพน้ำ)	รางวัลอื่นๆ	ชาติ	วิทยาลัยเกษตรและเทคโนโลยีสารคาม

รางวัลและผลงานของผู้เรียน ปีการศึกษา 2561

ชื่อ-สกุล/รายการ	รางวัล	ระดับ	ให้โดย
นางสาวรัตนภรณ์ พัดสิงห์ การแข่งขันทักษะวิชาชีพ สาขาพืชศาสตร์ (ทักษะพืชผัก)	รางวัลอื่นๆ	ภาค	วิทยาลัยเกษตรและเทคโนโลยีพัทลุง
นายดิณณภพ โสภา การแข่งขันทักษะวิชาชีพ สาขาพืชศาสตร์ (ทักษะพืชไร่)	รองชนะเลิศ	ภาค	วิทยาลัยเกษตรและเทคโนโลยีพัทลุง
นางสาวสุภาพร หากการ การแข่งขันทักษะวิชาชีพ สาขาพืชศาสตร์ (ทักษะไม้ผล)	รางวัลอื่นๆ	ภาค	วิทยาลัยเกษตรและเทคโนโลยีพัทลุง
นายพนมกร ยันนี การแข่งขันทักษะวิชาชีพ สาขาพืชศาสตร์ (ทักษะไม้ดอกไม้ประดับ)	รางวัลอื่นๆ	ภาค	วิทยาลัยเกษตรและเทคโนโลยีพัทลุง
นายพัชวิทย์ พินพันธ์ การแข่งขันทักษะวิชาชีพ สาขาพืชศาสตร์ (ทักษะการเพาะเห็ด)	รองชนะเลิศ	ภาค	วิทยาลัยเกษตรและเทคโนโลยีพัทลุง
นางสาวปิ่นปิ่นท์ เมืองสุข การแข่งขันทักษะวิชาชีพ สาขาสัตวศาสตร์ (ทักษะไก่ไข่)	รองชนะเลิศ	ภาค	วิทยาลัยเกษตรและเทคโนโลยีพัทลุง
นางสาวอนัญลักษณ์ วงนุ้ย การแข่งขันทักษะวิชาชีพ สาขาสัตวศาสตร์ (ทักษะไก่ไข่)	รองชนะเลิศ	ภาค	วิทยาลัยเกษตรและเทคโนโลยีพัทลุง
นายสุทธิภัทร คงทิพย์ การแข่งขันทักษะวิชาชีพ สาขาสัตวศาสตร์ (ทักษะสุกร)	รองชนะเลิศ	ภาค	วิทยาลัยเกษตรและเทคโนโลยีพัทลุง
นางสาวปัทมา รามพรหม การแข่งขันทักษะวิชาชีพ สาขาสัตวศาสตร์ (ทักษะสุกร)	รองชนะเลิศ	ภาค	วิทยาลัยเกษตรและเทคโนโลยีพัทลุง
นายณัฐพล อรัญ การแข่งขันทักษะวิชาชีพ สาขาสัตวศาสตร์ (ทักษะโคเนื้อ)	รางวัลอื่นๆ	ภาค	วิทยาลัยเกษตรและเทคโนโลยีพัทลุง
นายเจริญศักดิ์ ผดุงทรัพย์ การแข่งขันทักษะวิชาชีพ สาขาสัตวศาสตร์ (ทักษะโคเนื้อ)	รางวัลอื่นๆ	ภาค	วิทยาลัยเกษตรและเทคโนโลยีพัทลุง

ชื่อ-สกุล/รายการ	รางวัล	ระดับ	ให้โดย
นางสาวสุทาร์ตน์ ดาษฎาจันทร์ การแข่งขันทักษะวิชาชีพ สาขาสัตวศาสตร์ (ทักษะผสมเทียมโค)	ชนะเลิศ	ภาค	วิทยาลัยเกษตรและเทคโนโลยีพัทลุง
นายนันท์วัฒน์ เพ็ชรรักษ์ การแข่งขันทักษะวิชาชีพ สาขาประมง (ทักษะการเพาะพันธุ์ปลา)	รองชนะเลิศ	ภาค	วิทยาลัยเกษตรและเทคโนโลยีพัทลุง
นายศรณรินทร์ สุทธิแสง การแข่งขันทักษะวิชาชีพ สาขาประมง (ทักษะการเพาะพันธุ์ปลา)	รองชนะเลิศ	ภาค	วิทยาลัยเกษตรและเทคโนโลยีพัทลุง
นายอรรถชัย จงภักดี การแข่งขันทักษะวิชาชีพ สาขาประมง (ทักษะการวิเคราะห์คุณภาพน้ำ)	รองชนะเลิศ	ภาค	วิทยาลัยเกษตรและเทคโนโลยีพัทลุง
นางสาวสุปราณี มาลาสี การแข่งขันทักษะวิชาชีพ สาขาประมง (ทักษะการวิเคราะห์คุณภาพน้ำ)	รองชนะเลิศ	ภาค	วิทยาลัยเกษตรและเทคโนโลยีพัทลุง
นายวรินทร์ บุญชู การแข่งขันทักษะวิชาชีพ สาขาศิลปเกษตร (ทักษะการจัดสวนถาด)	รองชนะเลิศ	ภาค	วิทยาลัยเกษตรและเทคโนโลยีพัทลุง
นายพงศกร ดวงรักษ์ การแข่งขันทักษะวิชาชีพ สาขาศิลปเกษตร (ทักษะการจัดสวนถาด)	รองชนะเลิศ	ภาค	วิทยาลัยเกษตรและเทคโนโลยีพัทลุง
นางสาววิภาวดี ภูสะตั้ง การแข่งขันทักษะวิชาชีพ สาขาศิลปเกษตร (ทักษะการจัดดอกไม้)	รองชนะเลิศ	ภาค	วิทยาลัยเกษตรและเทคโนโลยีพัทลุง
นางสาวปณณภา อนุการ การแข่งขันทักษะวิชาชีพ สาขาศิลปเกษตร (ทักษะการจัดดอกไม้)	รองชนะเลิศ	ภาค	วิทยาลัยเกษตรและเทคโนโลยีพัทลุง
นางสาวอรทัย นัยจิตร การแข่งขันทักษะวิชาชีพ สาขาศิลปเกษตร (ทักษะศิลปะประดิษฐ์)	ชนะเลิศ	ภาค	วิทยาลัยเกษตรและเทคโนโลยีพัทลุง
นายจิรพันธ์ พันธุ์รัตนสงคราม การแข่งขันทักษะวิชาชีพ สาขาศิลปเกษตร (ทักษะศิลปะประดิษฐ์)	ชนะเลิศ	ภาค	วิทยาลัยเกษตรและเทคโนโลยีพัทลุง
นายฉัตรมงคล แก้วสุขศรี การแข่งขันทักษะวิชาชีพ สาขาอุตสาหกรรมเกษตร (ทักษะการผลิตน้ำผักผลไม้)	รองชนะเลิศ	ภาค	วิทยาลัยเกษตรและเทคโนโลยีพัทลุง
นางสาวสุสดา ปานหวาน การแข่งขันทักษะวิชาชีพ สาขาอุตสาหกรรมเกษตร (ทักษะการผลิตน้ำผักผลไม้)	รองชนะเลิศ	ภาค	วิทยาลัยเกษตรและเทคโนโลยีพัทลุง

ชื่อ-สกุล/รายการ	รางวัล	ระดับ	ให้โดย
นางสาวณัฐธิดา คำด้วงโรม การแข่งขันทักษะวิชาชีพ สาขาอุตสาหกรรมเกษตร (ทักษะการผลิตน้ำนมจากพืช)	รองชนะเลิศ	ภาค	วิทยาลัยเกษตรและเทคโนโลยีพัทลุง
นางสาวพลอยชมพู แก้วเนียม การแข่งขันทักษะวิชาชีพ สาขาอุตสาหกรรมเกษตร (ทักษะการผลิตน้ำนมจากพืช)	รองชนะเลิศ	ภาค	วิทยาลัยเกษตรและเทคโนโลยีพัทลุง
นางสาวอัญชิสา เดชยศดี การแข่งขันทักษะวิชาชีพ สาขาอุตสาหกรรมเกษตร (ทักษะการผลิตลูกชิ้นจากเนื้อสัตว์)	รองชนะเลิศ	ภาค	วิทยาลัยเกษตรและเทคโนโลยีพัทลุง
นางสาวเพ็ญธัญ ศรีพิมพ์ การแข่งขันทักษะวิชาชีพ สาขาอุตสาหกรรมเกษตร (ทักษะการผลิตลูกชิ้นจากเนื้อสัตว์)	รองชนะเลิศ	ภาค	วิทยาลัยเกษตรและเทคโนโลยีพัทลุง
นางสาวกานดา ทอดทึง การแข่งขันทักษะวิชาชีพ สาขาอุตสาหกรรมเกษตร (ทักษะการผลิตไส้กรอกจากเนื้อสัตว์)	รองชนะเลิศ	ภาค	วิทยาลัยเกษตรและเทคโนโลยีพัทลุง
นายจิตติชัย ชัยแสง การแข่งขันทักษะวิชาชีพ สาขาอุตสาหกรรมเกษตร (ทักษะการผลิตไส้กรอกจากเนื้อสัตว์)	รองชนะเลิศ	ภาค	วิทยาลัยเกษตรและเทคโนโลยีพัทลุง
นายชนัญญ์ สุทธิพันธ์ การแข่งขันทักษะวิชาชีพ สาขาบริหารธุรกิจ (ทักษะการสร้างสื่อสิ่งพิมพ์)	รองชนะเลิศ	ภาค	วิทยาลัยเกษตรและเทคโนโลยีพัทลุง
นางสาวปิยธิดา แจ่มแจ่ม การแข่งขันทักษะวิชาชีพ สาขาบริหารธุรกิจ (ทักษะการพูดภาษาอังกฤษในโอกาสต่างๆ)	รองชนะเลิศ	ภาค	วิทยาลัยเกษตรและเทคโนโลยีพัทลุง
นางสาวพลอยไพลิน ทองถม การแข่งขันทักษะวิชาชีพ สัมมนาผลงานชมรมวิชาชีพเกษตรที่เกี่ยวข้อง กับการพัฒนาผู้เรียนสู่งานฟาร์ม โดยใช้โครงการเป็นฐาน (PBL (สาขาสัตวศาสตร์)	ชนะเลิศ	ภาค	วิทยาลัยเกษตรและเทคโนโลยีพัทลุง

ชื่อ-สกุล/รายการ	รางวัล	ระดับ	ให้โดย
นางสาวณัฐสุดา ต่อเล็ก การแข่งขันทักษะวิชาชีพ สัมมนาผลงานชมรมวิชาชีพเกษตรที่เกี่ยวข้อง กับการพัฒนาผู้เรียนสู่งานฟาร์ม โดยใช้โครงการเป็นฐาน (PBL (สาขาสัตวศาสตร์	ชนะเลิศ	ภาค	วิทยาลัยเกษตรและ เทคโนโลยีพัทลุง
นางสาวปภัสสร ปรีดาผล การแข่งขันทักษะวิชาชีพ สัมมนาผลงานชมรมวิชาชีพเกษตรที่เกี่ยวข้อง กับการพัฒนาผู้เรียนสู่งานฟาร์ม โดยใช้โครงการเป็นฐาน (PBL (สาขาสัตวศาสตร์	ชนะเลิศ	ภาค	วิทยาลัยเกษตรและ เทคโนโลยีพัทลุง
นางสาวทิพวรรณ บุปผา การแข่งขันทักษะวิชาชีพ สัมมนาผลงานชมรมวิชาชีพเกษตรที่เกี่ยวข้อง กับการพัฒนาผู้เรียนสู่งานฟาร์ม โดยใช้โครงการเป็นฐาน (PBL (สาขาบริหารธุรกิจ	รองชนะเลิศ	ภาค	วิทยาลัยเกษตรและ เทคโนโลยีพัทลุง
นางสาวจุฑามาศ รักหมอ การแข่งขันทักษะวิชาชีพ สัมมนาผลงานชมรมวิชาชีพเกษตรที่เกี่ยวข้อง กับการพัฒนาผู้เรียนสู่งานฟาร์ม โดยใช้โครงการเป็นฐาน (PBL (สาขาบริหารธุรกิจ	รองชนะเลิศ	ภาค	วิทยาลัยเกษตรและ เทคโนโลยีพัทลุง
นางสาวลัดดาภรณ์ สุภาพ การแข่งขันทักษะวิชาชีพ สัมมนาผลงานชมรมวิชาชีพเกษตรที่เกี่ยวข้อง กับการพัฒนาผู้เรียนสู่งานฟาร์ม โดยใช้โครงการเป็นฐาน (PBL (สาขาบริหารธุรกิจ	รองชนะเลิศ	ภาค	วิทยาลัยเกษตรและ เทคโนโลยีพัทลุง
นางสาวมณีรัตน์ ขาวขำ การแข่งขันทักษะวิชาชีพ สัมมนาผลงานชมรมวิชาชีพเกษตรที่เกี่ยวข้อง กับการพัฒนาผู้เรียนสู่งานฟาร์ม โดยใช้โครงการเป็นฐาน (PBL (สาขาอื่น	รองชนะเลิศ	ภาค	วิทยาลัยเกษตรและ เทคโนโลยีพัทลุง
นางสาวกรรณิกา ชูช่วย การแข่งขันทักษะวิชาชีพ สัมมนาผลงานชมรมวิชาชีพเกษตรที่เกี่ยวข้อง กับการพัฒนาผู้เรียนสู่งานฟาร์ม โดยใช้โครงการเป็นฐาน (PBL (สาขาอื่น	รองชนะเลิศ	ภาค	วิทยาลัยเกษตรและ เทคโนโลยีพัทลุง

ชื่อ-สกุล/รายการ	รางวัล	ระดับ	ให้โดย
นางสาววันดี ธงชัย การแข่งขันทักษะวิชาชีพ สัมมนาผลงานชมรมวิชาชีพเกษตรที่เกี่ยวข้อง กับการพัฒนาผู้เรียนสู่งานฟาร์ม โดยใช้โครงการเป็นฐาน (PBL (สาขาอื่น	รองชนะเลิศ	ภาค	วิทยาลัยเกษตรและ เทคโนโลยีพัทลุง
นางสาวจันทิมา สัจจารักษ์ การแข่งขันการสัมมนาผลงานวิชาการประเภทผลงานการวิจัย (สาขาทั่วไป	รองชนะเลิศ	ภาค	วิทยาลัยเกษตรและ เทคโนโลยีพัทลุง
นายสร้อย เพ็ชรพันธ์ การแข่งขันการสัมมนาผลงานวิชาการประเภทผลงานการวิจัย (สาขาทั่วไป	รองชนะเลิศ	ภาค	วิทยาลัยเกษตรและ เทคโนโลยีพัทลุง
นางสาวสุลาวัลย์ ช่วงโชติ การแข่งขันการสัมมนาผลงานวิชาการประเภทผลงานการวิจัย (สาขาทั่วไป	รองชนะเลิศ	ภาค	วิทยาลัยเกษตรและ เทคโนโลยีพัทลุง
นางสาวทิพวรรณ บุปผา การแข่งขันการประกวดสิ่งประดิษฐ์คนรุ่นใหม่ (ประเภทที่ 7 สิ่งประดิษฐ์ด้านผลิตภัณฑ์อาหาร	รองชนะเลิศ	ภาค	วิทยาลัยเกษตรและ เทคโนโลยีพัทลุง
นางสาวจุฑามาศ รักหมอ การแข่งขันการประกวดสิ่งประดิษฐ์คนรุ่นใหม่ (ประเภทที่ 7 สิ่งประดิษฐ์ด้านผลิตภัณฑ์อาหาร	รองชนะเลิศ	ภาค	วิทยาลัยเกษตรและ เทคโนโลยีพัทลุง
นายอดิศักดิ์ วงษาไฮ้ การแข่งขันการประกวดสิ่งประดิษฐ์คนรุ่นใหม่ (ประเภทที่ 7 สิ่งประดิษฐ์ด้านผลิตภัณฑ์อาหาร	รองชนะเลิศ	ภาค	วิทยาลัยเกษตรและ เทคโนโลยีพัทลุง
นางสาวอรทัย นัยจิตร การแข่งขันการประกวดสิ่งประดิษฐ์คนรุ่นใหม่ (ประเภทที่ 7 สิ่งประดิษฐ์ด้านผลิตภัณฑ์อาหาร	รองชนะเลิศ	ภาค	วิทยาลัยเกษตรและ เทคโนโลยีพัทลุง
นายสุวรรณ ประดับพร การประกวดนิทรรศการทางการเกษตร	ชนะเลิศ	ภาค	วิทยาลัยเกษตรและ เทคโนโลยีพัทลุง
นายวาทัญญู แสงวงศ์ การประกวดนิทรรศการทางการเกษตร	ชนะเลิศ	ภาค	วิทยาลัยเกษตรและ เทคโนโลยีพัทลุง

ชื่อ-สกุล/รายการ	รางวัล	ระดับ	ให้โดย
นายพัทธนันท์ พูนพงศ์ การประกวดนิทรรศการทางการเกษตร	ชนะเลิศ	ภาค	วิทยาลัยเกษตรและเทคโนโลยีพัทลุง
นายรัชการ มีแก้ว การประกวดนิทรรศการทางการเกษตร	ชนะเลิศ	ภาค	วิทยาลัยเกษตรและเทคโนโลยีพัทลุง
นายพงศธร ช่วยการ การประกวดนิทรรศการทางการเกษตร	ชนะเลิศ	ภาค	วิทยาลัยเกษตรและเทคโนโลยีพัทลุง
นายชลทรัพย์ หลีบำรุง การประกวดนิทรรศการทางการเกษตร	ชนะเลิศ	ภาค	วิทยาลัยเกษตรและเทคโนโลยีพัทลุง
นางสาวณัฐริณีย์ จันทรเรือง การประกวดนิทรรศการทางการเกษตร	ชนะเลิศ	ภาค	วิทยาลัยเกษตรและเทคโนโลยีพัทลุง
นางสาวโบ ศรีเจริญ การประกวดนิทรรศการทางการเกษตร	ชนะเลิศ	ภาค	วิทยาลัยเกษตรและเทคโนโลยีพัทลุง
นางสาวกชัทศ อยู่มะนะ การประกวดนิทรรศการทางการเกษตร	ชนะเลิศ	ภาค	วิทยาลัยเกษตรและเทคโนโลยีพัทลุง
นางสาวอัจฉรา จิตรรัตน์สมบัติ การประกวดนิทรรศการทางการเกษตร	ชนะเลิศ	ภาค	วิทยาลัยเกษตรและเทคโนโลยีพัทลุง
นายภูวนัย ไสแก้ว การประกวดนิทรรศการทางการเกษตร	ชนะเลิศ	ภาค	วิทยาลัยเกษตรและเทคโนโลยีพัทลุง
นายสมรักษ์ สังเสริม การประกวดนิทรรศการทางการเกษตร	ชนะเลิศ	ภาค	วิทยาลัยเกษตรและเทคโนโลยีพัทลุง
นายธราเทพ ชลสาคร การประกวดนิทรรศการทางการเกษตร	ชนะเลิศ	ภาค	วิทยาลัยเกษตรและเทคโนโลยีพัทลุง
นางสาวสุนีย์ เทพยางกูร การประกวดนิทรรศการทางการเกษตร	ชนะเลิศ	ภาค	วิทยาลัยเกษตรและเทคโนโลยีพัทลุง
นางสาวอารีญา บุญช่วย การประกวดนิทรรศการทางการเกษตร	ชนะเลิศ	ภาค	วิทยาลัยเกษตรและเทคโนโลยีพัทลุง
นายชลทรัพย์ หลีบำรุง การแข่งขันทักษะใก่อบฟาง สัมตำลีลา Miss FFT (ธิดาริไซเคิล ทักษะใก่อบฟาง	รางวัลอื่นๆ	ภาค	วิทยาลัยเกษตรและเทคโนโลยีพัทลุง

ชื่อ-สกุล/รายการ	รางวัล	ระดับ	ให้โดย
นายชนัญญู สุทธิพันธ์ การแข่งขันทักษะใก่อบฟาง สัมตำลีสลา Miss FFT (อิตาริโซเคิล ทักษะใก่อบฟาง)	รางวัลอื่นๆ	ภาค	วิทยาลัยเกษตรและเทคโนโลยีพัทลุง
นางสาวกานจนา อารณณ์ การแข่งขันทักษะใก่อบฟาง สัมตำลีสลา Miss FFT (อิตาริโซเคิล ทักษะสัมตำลีสลา)	รางวัลอื่นๆ	ภาค	วิทยาลัยเกษตรและเทคโนโลยีพัทลุง
นายนำสิน ดวงรักษ์ การแข่งขันทักษะใก่อบฟาง สัมตำลีสลา Miss FFT (อิตาริโซเคิล ทักษะสัมตำลีสลา)	รางวัลอื่นๆ	ภาค	วิทยาลัยเกษตรและเทคโนโลยีพัทลุง
นางสาวทิพวรรณ บุปผา การแข่งขันทักษะใก่อบฟาง สัมตำลีสลา Miss FFT (อิตาริโซเคิล การประกวดทักษะ ขวัญใจ FFT)	รางวัลอื่นๆ	ภาค	วิทยาลัยเกษตรและเทคโนโลยีพัทลุง
นางสาวทิพวรรณ บุปผา แข่งขันทักษะวิชาชีพสาขาศิลปเกษตร ทักษะศิลปะประดิษฐ์	ชนะเลิศ	ชาติ	วิทยาลัยเกษตรและเทคโนโลยีพะเยา
นายจิรพนธ์ พันธุ์รัตนสงคราม แข่งขันทักษะวิชาชีพสาขาศิลปเกษตร ทักษะศิลปะประดิษฐ์	รางวัลอื่นๆ	ชาติ	วิทยาลัยเกษตรและเทคโนโลยีพะเยา
นายชนัญญู สุทธิพันธ์ แข่งขันทักษะวิชาชีพสาขาบริหารธุรกิจ ทักษะการสร้างสื่อสิ่งพิมพ์	รางวัลอื่นๆ	ชาติ	วิทยาลัยเกษตรและเทคโนโลยีพะเยา
นายอรรถชัย จงภักดี การแข่งขันทักษะวิชาชีพ สาขาประมง (ทักษะการวิเคราะห์คุณภาพน้ำ)	รางวัลอื่นๆ	ชาติ	วิทยาลัยเกษตรและเทคโนโลยีพะเยา
นางสาวสุปราณี มาลาสี การแข่งขันทักษะวิชาชีพ สาขาประมง (ทักษะการวิเคราะห์คุณภาพน้ำ)	รางวัลอื่นๆ	ชาติ	วิทยาลัยเกษตรและเทคโนโลยีพะเยา

### ส่วนที่ 3

## มาตรฐานการศึกษาของสถานศึกษา

มาตรฐานการศึกษาของวิทยาลัยเกษตรและเทคโนโลยีพังงา ประกอบด้วย 3 มาตรฐาน 9 ประเด็น ดังนี้

#### มาตรฐานที่ 1 คุณลักษณะของผู้สำเร็จการศึกษาอาชีวศึกษาที่พึงประสงค์

การจัดการอาชีวศึกษา เป็นการจัดการศึกษาเพื่อพัฒนาผู้สำเร็จการศึกษาอาชีวศึกษาให้มีความรู้ มีทักษะและการประยุกต์ใช้ไปไปตามมาตรฐานคุณวุฒิอาชีวศึกษาแต่ละระดับการศึกษา และมีคุณธรรม จริยธรรม และคุณลักษณะที่พึงประสงค์ ประกอบด้วยประเด็นการประเมิน ดังนี้

##### 1.1 ด้านความรู้

ผู้สำเร็จการศึกษาอาชีวศึกษามีความรู้เกี่ยวกับข้อเท็จจริง ตามหลักการ ทฤษฎี และแนวปฏิบัติต่างๆ ที่เกี่ยวข้องกับสาขาวิชาที่เรียน หรือทำงาน โดยเน้นความรู้เชิงทฤษฎี และหรือข้อเท็จจริง เป็นไปตามมาตรฐานคุณวุฒิอาชีวศึกษาแต่ละระดับการศึกษา

##### 1.2 ด้านทักษะและการประยุกต์ใช้

ผู้สำเร็จการศึกษาอาชีวศึกษามีทักษะที่จำเป็นในศตวรรษที่ 21 ทักษะวิชาชีพ และทักษะชีวิตเป็นไปตามมาตรฐานคุณวุฒิอาชีวศึกษาแต่ละระดับการศึกษา สามารถประยุกต์ใช้ในการปฏิบัติงาน และการดำรงชีวิตอยู่ร่วมกับผู้อื่นได้อย่างมีความสุขตามปรัชญาของเศรษฐกิจพอเพียง และมีสุขภาพที่ดี

##### 1.3 ด้านคุณธรรม จริยธรรม และคุณลักษณะที่พึงประสงค์

ผู้สำเร็จการศึกษาอาชีวศึกษามีคุณธรรม จริยธรรม จรรยาบรรณวิชาชีพ เจตคติและกิจนิสัยที่ดี ภูมิใจ และรักษาเอกลักษณ์ของชาติไทย เคารพกฎหมาย เคารพสิทธิของผู้อื่น มีความรับผิดชอบตามบทบาทหน้าที่ของตนเองตามระบอบประชาธิปไตยอันมีพระมหากษัตริย์ทรงเป็นประมุข มีจิตสาธารณะ และมีจิตสำนึกรักษ์สิ่งแวดล้อม



## มาตรฐานที่ 2 การจัดการอาชีวศึกษา

สถานศึกษามีครูที่มีคุณวุฒิการศึกษาและจำนวนตามเกณฑ์ที่กำหนด ใช้หลักสูตรฐานสมรรถนะในการจัดการเรียนการสอนที่เน้นผู้เรียนเป็นสำคัญ และบริหารจัดการทรัพยากรของสถานศึกษาอย่างมีประสิทธิภาพ มีความสำเร็จในการดำเนินการตามนโยบายสำคัญของหน่วยงานต้นสังกัดหรือหน่วยงานที่กำกับดูแลสถานศึกษา ประกอบด้วยประเด็นการประเมิน ดังนี้

### 2.1 ด้านหลักสูตรอาชีวศึกษา

สถานศึกษาใช้หลักสูตรฐานสมรรถนะที่สอดคล้องกับความต้องการของผู้เรียน ชุมชน สถานประกอบการ ตลาดแรงงาน มีการปรับปรุงรายวิชาเดิม หรือกำหนดรายวิชาใหม่ หรือกลุ่มวิชาเพิ่มเติมให้ทันต่อการเปลี่ยนแปลงของเทคโนโลยีและความต้องการของตลาดแรงงาน โดยความร่วมมือกับสถานประกอบการหรือหน่วยงานที่เกี่ยวข้อง

### 2.2 ด้านการจัดการเรียนการสอนอาชีวศึกษา

สถานศึกษามีครูที่มีคุณวุฒิการศึกษาและมีจำนวนตามเกณฑ์ที่กำหนด ได้รับการพัฒนาอย่างเป็นระบบต่อเนื่อง เพื่อเป็นผู้พร้อมทั้งด้านคุณธรรม จริยธรรมและความเข้มแข็งทางวิชาการและวิชาชีพ จัดการเรียนการสอนที่เน้นผู้เรียนเป็นสำคัญ ตอบสนองความต้องการของผู้เรียนทั้งวัยเรียนและวัยทำงาน ตามหลักสูตร มาตรฐานคุณวุฒิอาชีวศึกษาแต่ละระดับการศึกษา ตามระเบียบหรือข้อบังคับเกี่ยวกับการจัดการศึกษาและการประเมินผลการเรียนของแต่ละหลักสูตร ส่งเสริม สนับสนุน กำกับ ดูแลให้ครูจัดการเรียนการสอนรายวิชาให้ถูกต้อง ครบถ้วน สมบูรณ์

### 2.3 ด้านการบริหารจัดการ

สถานศึกษาบริหารจัดการบุคลากร สภาพแวดล้อม ภูมิทัศน์ อาคารสถานที่ ห้องเรียน ห้องปฏิบัติการ โรงฝึกงาน ศูนย์วิทยบริการ สื่อ แหล่งเรียนรู้ เทคโนโลยีสารสนเทศ ครุภัณฑ์ และงบประมาณของสถานศึกษาที่มีอยู่อย่างเต็มศักยภาพและมีประสิทธิภาพ

### 2.4 ด้านการนำนโยบายสู่การปฏิบัติ

สถานศึกษาประสบความสำเร็จในการดำเนินการบริหารจัดการสถานศึกษา ตามนโยบายสำคัญของหน่วยงานต้นสังกัดหรือหน่วยงานที่กำกับดูแลสถานศึกษามอบหมาย โดยความร่วมมือของผู้บริหาร ครู บุคลากรทางการศึกษาและผู้เรียน รวมทั้งการช่วยเหลือ ส่งเสริม สนับสนุนจากผู้ปกครอง ชุมชน สถานประกอบการและหน่วยงานที่เกี่ยวข้องทั้งภาครัฐและภาคเอกชน

### มาตรฐานที่ 3 การสร้างสังคมแห่งการเรียนรู้

สถานศึกษาร่วมมือกับบุคคล ชุมชน องค์กรต่างๆ เพื่อสร้างสังคมแห่งการเรียนรู้ มีการจัดทำนวัตกรรม สิ่งประดิษฐ์ งานสร้างสรรค์ งานวิจัย ประกอบด้วยประเด็นการประเมิน ดังนี้

#### 3.1 ด้านความร่วมมือในการสร้างสังคมแห่งการเรียนรู้

สถานศึกษามีการสร้างความร่วมมือกับบุคคล ชุมชน องค์กรต่างๆ ทั้งในประเทศและต่างประเทศในการจัดการศึกษา การจัดทรัพยากรทางการศึกษา กระบวนการเรียนรู้ การบริการทางวิชาการและวิชาชีพ โดยใช้เทคโนโลยีที่เหมาะสม เพื่อพัฒนาผู้เรียนและคนในชุมชนสู่สังคมแห่งการเรียนรู้

#### 3.2 ด้านนวัตกรรม สิ่งประดิษฐ์ งานสร้างสรรค์ งานวิจัย

สถานศึกษาส่งเสริมสนับสนุนให้มีการจัดทำนวัตกรรม สิ่งประดิษฐ์ งานสร้างสรรค์ งานวิจัย โดยผู้บริหาร ครู บุคลากรทางการศึกษา ผู้เรียน หรือร่วมกับบุคคล ชุมชน องค์กรต่างๆ ที่สามารถนำไปใช้ประโยชน์ได้ตามวัตถุประสงค์ และเผยแพร่สู่สาธารณชน

## ส่วนที่ 4

### ผลการประเมินคุณภาพตามมาตรฐานการศึกษาของสถานศึกษา

#### 4.1 มาตรฐานที่ 1 คุณลักษณะของผู้สำเร็จการศึกษาอาชีวศึกษาที่พึงประสงค์

##### 4.1.1 ผลสัมฤทธิ์

##### 1 ด้านความรู้

##### 1. การดูแลและแนะแนวผู้เรียน

##### 1.1 เชิงปริมาณ :

จำนวนผู้เรียนระดับ ปวช. ชั้นปีที่ 3 แรกเข้า 82 คน สำเร็จการศึกษา 15 คน

จำนวนผู้เรียนระดับ ปวส. ชั้นปีที่ 2 แรกเข้า 151 คน สำเร็จการศึกษา 104 คน

##### 1.2 เชิงคุณภาพ :

ผู้สำเร็จการศึกษา ปวช. คิดเป็นร้อยละ 18.29

ผู้สำเร็จการศึกษา ปวส. คิดเป็นร้อยละ 68.87

คิดเป็นผู้สำเร็จการศึกษารวม ทั้ง ปวช. และ ปวส. ร้อยละ 51.07

มีคุณภาพอยู่ในระดับ **ปานกลาง**

##### 1.3 ผลสะท้อน :

สถานศึกษาได้จัดระบบการดูแลช่วยเหลือผู้เรียนด้วยการแก้ปัญหาการออก  
กลางคันของนักเรียน โดยผู้สำเร็จการศึกษา รวมระดับ ปวช. และ ปวส. ปี  
การศึกษา 2561

เพิ่มสูงขึ้นกว่าปีการศึกษา 2560 ที่มีผู้เรียนสำเร็จการศึกษาจบร้อยละ 59.40

##### 2. ผู้เรียนมีสมรรถนะในการเป็นผู้ประกอบการหรือการประกอบอาชีพอิสระ

##### 2.1 เชิงปริมาณ :

จำนวนผู้เรียนที่เข้ารับการการพัฒนาเป็นผู้ประกอบการหรือการประกอบอาชีพอิสระ

จำนวน 25 คน

จำนวนผู้เรียนประสบความสำเร็จสู่การเป็นผู้ประกอบการหรือการประกอบอาชีพอิสระ

จำนวน - คน

##### 2.2 เชิงคุณภาพ :

ผู้เรียนประสบความสำเร็จสู่การเป็นผู้ประกอบการหรือการประกอบอาชีพอิสระ

คิดเป็นร้อยละ -

มีคุณภาพอยู่ในระดับ **ดี** (ผู้เรียนที่ผ่านการพัฒนากำลังศึกษาอยู่และศึกษาต่อ

2.3 ผลสะท้อน : จากผลการส่งเสริม สนับสนุนและพัฒนาผู้เรียนให้มีสมรรถนะในการเป็น  
ผู้ประกอบการหรือการประกอบอาชีพอิสระอย่างต่อเนื่อง ส่งผลให้สถานศึกษา  
มีผลการประเมินศูนย์บ่มเพาะในระดับ 3 ดาว

3. ผลงานของผู้เรียนด้านนวัตกรรม สิ่งประดิษฐ์ งานสร้างสรรค์ หรืองานวิจัย

3.1 เชิงปริมาณ :

จำนวนผลงาน นวัตกรรม สิ่งประดิษฐ์ งานสร้างสรรค์ หรือ งานวิจัย ในปีการศึกษา  
2561 ในระดับ ปวช. 22 ผลงาน ปวส. จำนวน 106 ผลงาน รวม 128 ผลงาน มีผลงานที่  
ได้เผยแพร่ ได้รับรางวัลในระดับจังหวัด 1 ผลงาน และในระดับภาค 1 ผลงาน

3.2 เชิงคุณภาพ :

มีผลงานที่ได้รับรางวัลจากการประกวดโครงงานวิทยาศาสตร์ อาชีวศึกษา เอสไอ  
ในระดับจังหวัด จำนวน 1 ผลงาน

มีคุณภาพอยู่ในระดับ ดีเลิศ

3.3 ผลสะท้อน :

ได้นำกระบวนการเรียนรู้แบบใช้โครงการมาพัฒนาการจัดการเรียนการสอน ส่งผลให้  
ผลงานของนักศึกษาได้รับรางวัลจังหวัดและระดับภาค

4. ผลการแข่งขันทักษะวิชาชีพ

4.1 เชิงปริมาณ :

มีโครงการที่ได้รับดำเนินการในระดับสถานศึกษาจำนวน 128 ผลงาน

4.2 เชิงคุณภาพ :

ผลการแข่งขันทักษะวิชาชีพในแต่ละระดับ มีจำนวนผลงานที่ได้รับรางวัลจากการ  
แข่งขันทักษะวิชาชีพในระดับภาค จำนวน 26 ผลงาน และระดับชาติ จำนวน 3 ผลงาน

มีผลการประเมินในระดับ ดีเลิศ

4.3 ผลสะท้อนองค์กร :

หน่วยงานภายนอก หรือผู้มีส่วนเกี่ยวข้องให้การยอมรับยกย่องสถานศึกษา  
ในผลงานการแข่งขันทักษะวิชาชีพของผู้เรียน

5. ผลการประเมินมาตรฐานวิชาชีพ

5.1 เชิงปริมาณ :

จำนวนผู้เรียนระดับ ปวช. ชั้นปีที่ 3 และผู้เรียนระดับ ปวส. ชั้นปีที่ 2  
จำนวน 128 คน ผ่านการประเมินมาตรฐานวิชาชีพรอบแรก

จำนวน 128 คน

5.2 เชิงคุณภาพ :

ผู้เรียนระดับ ปวช. ชั้นปีที่ 3 และผู้เรียนระดับ ปวส. ชั้นปีที่ 2 ผ่านการประเมิน  
มาตรฐานวิชาชีพรอบแรก ร้อยละ 100.00

### 5.3 ผลสะท้อน :

องค์กร หน่วยงานภายนอกหรือผู้มีส่วนเกี่ยวข้องให้การยอมรับยกย่องสถานศึกษา  
ที่ผู้เรียนมีมาตรฐานวิชาชีพ

### 6. ผลการทดสอบทางการศึกษาระดับชาติด้านอาชีวศึกษา (V-NET

#### 6.1 เสิ่งปริมาณ :

จำนวนผู้เรียนที่มีผลการทดสอบทางการศึกษาระดับชาติด้านอาชีวศึกษา (V-NET  
จำนวนผู้เรียนระดับ ปวช. ชั้นปีที่ 3 ที่ลงทะเบียนเข้ารับการทดสอบ จำนวน 7 คน  
มีคะแนนเฉลี่ยระดับชาติขึ้นไป 5 คน

จำนวนผู้เรียนระดับ ปวส. ชั้นปีที่ 2 ที่ลงทะเบียนเข้ารับการทดสอบ จำนวน 13 คน  
มีคะแนนเฉลี่ยระดับชาติขึ้นไป 13 คน รวมทั้งหมด 20 คน มีคะแนนเฉลี่ยระดับชาติ  
ขึ้นไป 18 คน

#### 6.2 เสิ่งคุณภาพ :

ร้อยละของผู้เรียนที่มีผลการทดสอบทางการศึกษาระดับชาติ ด้านอาชีวศึกษา (V-NET  
ผู้เรียนระดับ ปวช. ชั้นปีที่ 3 มีคะแนนเฉลี่ยระดับชาติขึ้นไป คิดเป็นร้อยละ 71.43  
ผู้เรียนระดับ ปวส. ชั้นปีที่ 2 ที่มีคะแนนเฉลี่ยระดับชาติขึ้นไป คิดเป็นร้อยละ 100.00  
รวมผู้เรียนทั้งหมดที่มีคะแนนเฉลี่ยระดับชาติขึ้นไป ร้อยละ 90.00

มีผลการประเมินระดับ **ยอดเยี่ยม**

### 6.3 ผลสะท้อน :

องค์กร หน่วยงานภายนอก หรือผู้มีส่วนเกี่ยวข้องให้การยอมรับยกย่องสถานศึกษา  
ที่ผู้เรียนมีผลการทดสอบทางการศึกษา ระดับชาติด้านอาชีวศึกษา (V-NET

### 7. การมีงานทำและศึกษาต่อของผู้สำเร็จการศึกษา

#### 7.1 เสิ่งปริมาณ :

จำนวนผู้สำเร็จการศึกษา ปวช. และ ปวส. ในปีการศึกษาที่ผ่านมา มีทั้งหมด  
81 คน มีงานทำในสถานประกอบการ หน่วยงานภาครัฐและเอกชน ประกอบอาชีพอิสระ  
หรือศึกษาต่อ 81 คน

#### 7.2 เสิ่งคุณภาพ :

ร้อยละของผู้สำเร็จการศึกษา ปวช. และ ปวส. ในปีการศึกษาที่ ผ่านมา มีงานทำ  
ในสถานประกอบการ หน่วยงานภาครัฐและเอกชน ประกอบอาชีพอิสระหรือศึกษาต่อ  
ร้อยละ 100.00

มีผลการประเมินในระดับ **ยอดเยี่ยม**

### 7.3 ผลสะท้อน :

องค์กร หน่วยงานภายนอก หรือผู้มีส่วนเกี่ยวข้องให้การยอมรับ ยกย่อง สถานศึกษาในการส่งเสริมสนับสนุนให้ผู้สำเร็จการศึกษา มีงานทำในสถานประกอบการ หน่วยงานภาครัฐและเอกชน ประกอบอาชีพอิสระหรือศึกษาต่อ

## 2 ด้านทักษะและการประยุกต์ใช้

### 1. การดูแลและแนะแนวผู้เรียน

#### 1.1 เชิงปริมาณ :

จำนวนผู้เรียนระดับ ปวช. ชั้นปีที่ 3 แรกเข้า 82 คน สำเร็จการศึกษา 15 คน

จำนวนผู้เรียนระดับ ปวส. ชั้นปีที่ 2 แรกเข้า 151 คน สำเร็จการศึกษา 104 คน

#### 1.2 เชิงคุณภาพ :

ผู้สำเร็จการศึกษา ปวช. คิดเป็นร้อยละ 18.29

ผู้สำเร็จการศึกษา ปวส. คิดเป็นร้อยละ 68.87

คิดเป็นผู้สำเร็จการศึกษารวม ทั้ง ปวช. และ ปวส. ร้อยละ 51.07

มีคุณภาพอยู่ในระดับ **ปานกลาง**

#### 1.3 ผลสะท้อน :

สถานศึกษาได้จัดระบบการดูแลช่วยเหลือผู้เรียนด้วยการแก้ปัญหาการออก กลางคันของนักเรียน โดยผู้สำเร็จการศึกษา รวมระดับ ปวช. และ ปวส. ปีการศึกษา 2561 เพิ่มสูงขึ้นกว่าปีการศึกษา 2560 ที่มีผู้เรียนสำเร็จการศึกษาลดร้อยละ 59.40

### 2. ผู้เรียนมีสมรรถนะในการเป็นผู้ประกอบการหรือการประกอบอาชีพอิสระ

#### 2.1 เชิงปริมาณ :

จำนวนผู้เรียนที่เข้ารับการการพัฒนาเป็นผู้ประกอบการหรือการประกอบอาชีพอิสระ

จำนวน 25 คน

จำนวนผู้เรียนประสบความสำเร็จสู่การเป็นผู้ประกอบการหรือ การประกอบอาชีพอิสระ

จำนวน - คน

#### 2.2 เชิงคุณภาพ :

ผู้เรียนประสบความสำเร็จสู่การเป็นผู้ประกอบการหรือการประกอบอาชีพอิสระ

คิดเป็นร้อยละ -

มีคุณภาพอยู่ในระดับ **ดี** (ผู้เรียนที่ผ่านการพัฒนากำลังศึกษาอยู่และศึกษาต่อ

#### 2.3 ผลสะท้อน :

จากผลการส่งเสริม สนับสนุนและพัฒนาผู้เรียนให้มีสมรรถนะในการเป็น ผู้ประกอบการหรือการประกอบอาชีพอิสระอย่างต่อเนื่อง ส่งผลให้สถานศึกษามีผลการ ประเมินศูนย์บ่มเพาะในระดับ **3 ดาว**

### 3. ผลงานของผู้เรียนด้านนวัตกรรม สิ่งประดิษฐ์ งานสร้างสรรค์ หรืองานวิจัย

#### 3.1 เชิงปริมาณ :

จำนวนผลงาน นวัตกรรม สิ่งประดิษฐ์ งานสร้างสรรค์ หรือ งานวิจัย ในปีการศึกษา 2561 ในระดับ ปวช. 22 ผลงาน ปวส. จำนวน 106 ผลงาน รวม 128 ผลงาน มีผลงานที่ได้เผยแพร่และได้รับรางวัลในระดับจังหวัด 1 ผลงาน และ ในระดับภาค 1 ผลงาน

#### 3.2 เชิงคุณภาพ :

มีผลงานที่ได้รับรางวัลจากการประกวดโครงงานวิทยาศาสตร์ อาชีวศึกษา เอสไอซ์ ในระดับจังหวัด จำนวน 1 ผลงาน

มีคุณภาพอยู่ในระดับ **ดีเลิศ**

#### 3.3 ผลสะท้อน :

ได้นำกระบวนการเรียนรู้แบบใช้โครงการมาพัฒนาการจัดการเรียนการสอน ส่งผลให้ผลงานของนักศึกษาได้รับรางวัลจังหวัดและระดับภาค

### 4. ผลการแข่งขันทักษะวิชาชีพ

#### 4.1 เชิงปริมาณ :

มีโครงการที่ได้รับดำเนินการในระดับสถานศึกษาจำนวน 128 ผลงาน

#### 4.2 เชิงคุณภาพ :

ผลการแข่งขันทักษะวิชาชีพในแต่ละระดับ มีจำนวนผลงานที่ได้รับรางวัลจากการแข่งขันทักษะวิชาชีพในระดับภาค จำนวน 26 ผลงาน และระดับชาติ จำนวน 3 ผลงาน

มีผลการประเมินในระดับ **ดีเลิศ**

#### 4.3 ผลสะท้อนองค์กร :

หน่วยงานภายนอก หรือผู้มีส่วนเกี่ยวข้องให้การยอมรับยกย่องสถานศึกษา ในผลงานการแข่งขันทักษะวิชาชีพของผู้เรียน

### 5. ผลการประเมินมาตรฐานวิชาชีพ

#### 5.1 เชิงปริมาณ :

จำนวนผู้เรียนระดับ ปวช. ชั้นปีที่ 3 และผู้เรียนระดับ ปวส. ชั้นปีที่ 2 จำนวน 128 คน ผ่านการประเมินมาตรฐานวิชาชีพรอบแรก

จำนวน 128 คน

#### 5.2 เชิงคุณภาพ :

ผู้เรียนระดับ ปวช. ชั้นปีที่ 3 และผู้เรียนระดับ ปวส. ชั้นปีที่ 2 ผ่านการประเมินมาตรฐานวิชาชีพรอบแรก ร้อยละ 100.00

#### 5.3 ผลสะท้อน :

องค์กร หน่วยงานภายนอกหรือผู้มีส่วนเกี่ยวข้องให้การยอมรับยกย่องสถานศึกษา ที่ผู้เรียนมีมาตรฐานวิชาชีพ

## 6. ผลการทดสอบทางการศึกษาระดับชาติด้านอาชีวศึกษา (V-NET

### 6.1 เจริญปริมาณ :

จำนวนผู้เรียนที่มีผลการทดสอบทางการศึกษาระดับชาติด้านอาชีวศึกษา (V-NET จำนวนผู้เรียนระดับ ปวช. ชั้นปีที่ 3 ที่ลงทะเบียนเข้ารับการทดสอบ จำนวน 7 คน มีคะแนนเฉลี่ยระดับชาติขึ้นไป 5 คน

จำนวนผู้เรียนระดับ ปวส. ชั้นปีที่ 2 ที่ลงทะเบียนเข้ารับการทดสอบ จำนวน 13 คน มีคะแนนเฉลี่ยระดับชาติขึ้นไป 13 คน รวมทั้งหมด 20 คน มีคะแนนเฉลี่ยระดับชาติขึ้นไป 18 คน

### 6.2 เจริญคุณภาพ :

ร้อยละของผู้เรียนที่มีผลการทดสอบทางการศึกษาระดับชาติ ด้านอาชีวศึกษา (V-NET ผู้เรียนระดับ ปวช. ชั้นปีที่ 3 มีคะแนนเฉลี่ยระดับชาติขึ้นไป คิดเป็นร้อยละ 71.43 ผู้เรียนระดับ ปวส. ชั้นปีที่ 2 ที่มีคะแนนเฉลี่ยระดับชาติขึ้นไป คิดเป็นร้อยละ 100.00 รวมผู้เรียนทั้งหมดที่มีคะแนนเฉลี่ยระดับชาติขึ้นไป ร้อยละ 90.00

มีผลการประเมินระดับ **ยอดเยี่ยม**

### 6.3 ผลสะท้อน :

องค์กร หน่วยงานภายนอก หรือผู้มีส่วนเกี่ยวข้องขอให้การยอมรับยกย่อง สถานศึกษาที่ผู้เรียนมีผลการทดสอบทางการศึกษา ระดับชาติด้านอาชีวศึกษา (V-NET

## 7. การมีงานทำและศึกษาต่อของผู้สำเร็จการศึกษา

### 7.1 เจริญปริมาณ :

จำนวนผู้สำเร็จการศึกษา ปวช. และ ปวส. ในปีการศึกษาที่ผ่านมา มีทั้งหมด 81 คน มีงานทำในสถานประกอบการ หน่วยงานภาครัฐและเอกชน ประกอบอาชีพอิสระ หรือศึกษาต่อ 81 คน

### 7.2 เจริญคุณภาพ :

ร้อยละของผู้สำเร็จการศึกษา ปวช. และ ปวส. ในปีการศึกษาที่ผ่านมา มีงานทำใน สถานประกอบการ หน่วยงานภาครัฐและเอกชน ประกอบอาชีพอิสระหรือศึกษาต่อ ร้อยละ 100.00

มีผลการประเมินในระดับ **ยอดเยี่ยม**

### 7.3 ผลสะท้อน :

องค์กร หน่วยงานภายนอก หรือผู้มีส่วนเกี่ยวข้องให้การยอมรับ ยกย่อง สถานศึกษาในการส่งเสริมสนับสนุนให้ผู้สำเร็จการศึกษา มีงานทำในสถานประกอบการ หน่วยงานภาครัฐและเอกชน ประกอบอาชีพอิสระหรือศึกษาต่อ



### 3 ด้านคุณธรรม จริยธรรม และคุณลักษณะที่พึงประสงค์

#### 1. การดูแลและแนะแนวผู้เรียน

##### 1.1 เชิงปริมาณ :

จำนวนผู้เรียนระดับ ปวช. ชั้นปีที่ 3 แรกเข้า 82 คน สำเร็จการศึกษา 15 คน

จำนวนผู้เรียนระดับ ปวส. ชั้นปีที่ 2 แรกเข้า 151 คน สำเร็จการศึกษา 104 คน

##### 1.2 เชิงคุณภาพ :

ผู้สำเร็จการศึกษา ปวช. คิดเป็นร้อยละ 18.29

ผู้สำเร็จการศึกษา ปวส. คิดเป็นร้อยละ 68.87 คิดเป็นผู้สำเร็จการศึกษารวม ทั้ง ปวช. และ ปวส. ร้อยละ 51.07

มีคุณภาพอยู่ในระดับ **ปานกลาง**

##### 1.3 ผลสะท้อน :

สถานศึกษาได้จัดระบบการดูแลช่วยเหลือผู้เรียนด้วยการแก้ปัญหาการออก กลางคันของนักเรียน โดยผู้สำเร็จการศึกษา รวมระดับ ปวช. และ ปวส. ปีการศึกษา 2561 เพิ่มสูงขึ้นกว่าปีการศึกษา 2560 ที่มีผู้เรียนสำเร็จการศึกษาร้อยละ 59.40

#### 2. ผู้เรียนมีคุณลักษณะที่พึงประสงค์

##### 2.1 เชิงปริมาณ :

จำนวนผู้เรียนที่เข้าร่วมในกิจกรรมที่วิทยาลัยฯ จัดขึ้นและมีคุณลักษณะ ที่พึงประสงค์ได้แก่ความรับผิดชอบ ซื่อสัตย์ และเสียสละเพื่อส่วนรวม มีความเป็น ประชาธิปไตย ทำงานร่วมกับผู้อื่นได้อย่างเป็นกัลยาณมิตร มีภาวะผู้นำกล้าแสดงออก ภูมิใจในความเป็นไทย เห็นคุณค่าและร่วมพัฒนาภูมิปัญญาไทย มีจิตสำนึกในการอนุรักษ์ ทรัพยากรธรรมชาติและสิ่งแวดล้อม

จำนวน 265 คน

##### 2.2 เชิงคุณภาพ :

ผู้เรียนเข้าร่วมกิจกรรม คิดร้อยละ 55.32 มีผลการประเมินกิจกรรมองค์การ เกษตรกรในอนาคตแห่งประเทศไทย ในพระราชูปถัมภ์สมเด็จพระรัตนราชสุตาฯ สยามบรมราชกุมารี (อกท. โดยได้รับผลการประเมินเป็น อกท.ดี ด่นมาตรฐานเหรียญ ทอง ในระดับชาติ

มีผลการประเมินในระดับ **กำลังพัฒนา**

##### 2.3 ผลสะท้อน :

ผู้เรียนมีด้านความรับผิดชอบ ซื่อสัตย์ และเสียสละเพื่อส่วนรวม มีความเป็น ประชาธิปไตย ทำงานร่วมกับผู้อื่นได้อย่างเป็นกัลยาณมิตร มีภาวะผู้นำ กล้าแสดงออก ภูมิใจในความเป็นไทยเห็นคุณค่าและร่วมพัฒนาภูมิปัญญาไทย มีจิตสำนึกในการอนุรักษ์ ทรัพยากรธรรมชาติและสิ่งแวดล้อม

### 3. ผู้เรียนมีสมรรถนะในการเป็นผู้ประกอบการหรือการประกอบอาชีพอิสระ

#### 3.1 เชิงปริมาณ :

จำนวนผู้เรียนที่เข้ารับการการพัฒนาเป็นผู้ประกอบการหรือการประกอบอาชีพอิสระ

จำนวน 25 คน

จำนวนผู้เรียนประสบความสำเร็จสู่การเป็นผู้ประกอบการหรือ การประกอบอาชีพอิสระ

จำนวน - คน

#### 3.2 เชิงคุณภาพ :

ผู้เรียนประสบความสำเร็จสู่การเป็นผู้ประกอบการหรือการประกอบอาชีพอิสระ

คิดเป็นร้อยละ -

มีคุณภาพอยู่ในระดับ ดี (ผู้เรียนที่ผ่านการพัฒนากำลังศึกษาอยู่และศึกษาต่อ

#### 3.3 ผลสะท้อน :

จากผลการส่งเสริม สนับสนุนและพัฒนาผู้เรียนให้มีสมรรถนะในการเป็นผู้ประกอบการหรือการประกอบอาชีพอิสระอย่างต่อเนื่อง ส่งผลให้สถานศึกษามีผลการประเมินศูนย์ป่มเพาะในระดับ 3 ดาว

### 4. ผลงานของผู้เรียนด้านนวัตกรรม สิ่งประดิษฐ์ งานสร้างสรรค์ หรืองานวิจัย

#### 4.1 เชิงปริมาณ :

จำนวนผลงาน นวัตกรรม สิ่งประดิษฐ์ งานสร้างสรรค์ หรือ งานวิจัย ในปีการศึกษา 2561 ในระดับ ปวช. 22 ผลงาน ปวส. จำนวน 106 ผลงาน รวม 128 ผลงาน มีผลงานที่ได้เผยแพร่และได้รับรางวัลในระดับจังหวัด 1 ผลงาน และ ในระดับภาค 1 ผลงาน

#### 4.2 เชิงคุณภาพ :

มีผลงานที่ได้รับรางวัลจากการประกวดโครงการงานวิทยาศาสตร์ อาชีวศึกษา เอสไอ ในระดับจังหวัด จำนวน 1 ผลงาน

มีคุณภาพอยู่ในระดับ ดีเลิศ

#### 4.3 ผลสะท้อน :

ได้นำกระบวนการเรียนรู้แบบใช้โครงการมาพัฒนาการจัดการเรียนการสอน ส่งผลให้ผลงานของนักศึกษาได้รับรางวัลจังหวัดและระดับภาค

### 5. ผลการแข่งขันทักษะวิชาชีพ

#### 5.1 เชิงปริมาณ :

มีโครงการที่ได้รับดำเนินการในระดับสถานศึกษาจำนวน 128 ผลงาน

#### 5.2 เชิงคุณภาพ :

ผลการแข่งขันทักษะวิชาชีพในแต่ละระดับ มีจำนวนผลงานที่ได้รับรางวัลจากการแข่งขันทักษะวิชาชีพในระดับภาค จำนวน 26 ผลงาน และระดับชาติ จำนวน 3 ผลงาน

มีผลการประเมินในระดับ ดีเลิศ

### 5.3 ผลสะท้อนองค์กร :

หน่วยงานภายนอก หรือผู้มีส่วนเกี่ยวข้องให้การยอมรับยกย่องสถานศึกษาในผลงานการแข่งขันทักษะวิชาชีพของผู้เรียน

### 6. ผลการประเมินมาตรฐานวิชาชีพ

#### 6.1 เสิ้งปริมาณ :

จำนวนผู้เรียนระดับ ปวช. ชั้นปีที่ 3 และผู้เรียนระดับ ปวส. ชั้นปีที่ 2 จำนวน 128 คน ผ่านการประเมินมาตรฐานวิชาชีพรอบแรก

จำนวน 128 คน

#### 6.2 เสิ้งคุณภาพ :

ผู้เรียนระดับ ปวช. ชั้นปีที่ 3 และผู้เรียนระดับ ปวส. ชั้นปีที่ 2 ผ่านการประเมินมาตรฐานวิชาชีพรอบแรก ร้อยละ 100.00

#### 6.3 ผลสะท้อน :

องค์กร หน่วยงานภายนอกหรือผู้มีส่วนเกี่ยวข้องให้การยอมรับยกย่องสถานศึกษาที่ผู้เรียนมีมาตรฐานวิชาชีพ

### 7. ผลการทดสอบทางการศึกษาระดับชาติด้านอาชีวศึกษา (V-NET

#### 7.1 เสิ้งปริมาณ :

จำนวนผู้เรียนที่มีผลการทดสอบทางการศึกษาระดับชาติด้านอาชีวศึกษา (V-NET) จำนวนผู้เรียนระดับ ปวช. ชั้นปีที่ 3 ที่ลงทะเบียนเข้ารับการทดสอบ จำนวน 7 คน มีคะแนนเฉลี่ยระดับชาติขึ้นไป 5 คน

จำนวนผู้เรียนระดับ ปวส. ชั้นปีที่ 2 ที่ลงทะเบียนเข้ารับการทดสอบ จำนวน 13 คน มีคะแนนเฉลี่ยระดับชาติขึ้นไป 13 คน รวมทั้งหมด 20 คน มีคะแนนเฉลี่ยระดับชาติขึ้นไป 18 คน

#### 7.2 เสิ้งคุณภาพ :

ร้อยละของผู้เรียนที่มีผลการทดสอบทางการศึกษาระดับชาติ ด้านอาชีวศึกษา (V-NET) ผู้เรียนระดับ ปวช. ชั้นปีที่ 3 มีคะแนนเฉลี่ยระดับชาติขึ้นไป คิดเป็นร้อยละ 71.43 ผู้เรียนระดับ ปวส. ชั้นปีที่ 2 ที่มีคะแนนเฉลี่ยระดับชาติขึ้นไป คิดเป็นร้อยละ 100.00 รวมผู้เรียนทั้งหมดที่มีคะแนนเฉลี่ยระดับชาติขึ้นไป ร้อยละ 90.00

มีผลการประเมินระดับ ยอดเยี่ยม

#### 7.3 ผลสะท้อน :

องค์กร หน่วยงานภายนอก หรือผู้มีส่วนเกี่ยวข้องให้การยอมรับยกย่องสถานศึกษาที่ผู้เรียนมีผลการทดสอบทางการศึกษา ระดับชาติด้านอาชีวศึกษา (V-NET

## 8. การมีงานทำและศึกษาต่อของผู้สำเร็จการศึกษา

### 8.1 เสิ้งปริมาณ :

จำนวนผู้สำเร็จการศึกษา ปวช. และ ปวส. ในปีการศึกษาที่ผ่านมา มีทั้งหมด 81 คน มีงานทำในสถานประกอบการ หน่วยงานภาครัฐและเอกชน ประกอบอาชีพอิสระหรือศึกษาต่อ 81 คน

### 8.2 เสิ้งคุณภาพ :

ร้อยละของผู้สำเร็จการศึกษา ปวช. และ ปวส. ในปีการศึกษาที่ผ่านมา มีงานทำในสถานประกอบการ หน่วยงานภาครัฐและเอกชน ประกอบอาชีพอิสระหรือศึกษาต่อ ร้อยละ 100.00

มีผลการประเมินในระดับ **ยอดเยี่ยม**

### 8.3 ผลสะท้อน :

องค์กร หน่วยงานภายนอก หรือผู้มีส่วนเกี่ยวข้องให้การยอมรับ ยกย่องสถานศึกษาในการส่งเสริมสนับสนุนให้ผู้สำเร็จการศึกษา มีงานทำในสถานประกอบการ หน่วยงานภาครัฐและเอกชน ประกอบอาชีพอิสระหรือศึกษาต่อ

## 9. การบริการชุมชนและจิตอาสา

### 9.1 เสิ้งปริมาณ :

จำนวนกิจกรรมในการบริการชุมชนและจิตอาสา รวม 9 โครงการ

### 9.2 เสิ้งคุณภาพ :

ผลการประเมิน และกิจกรรมการบริการชุมชนและจิตอาสา ผู้บริหาร ครู บุคลากรทางการศึกษา และผู้เรียนเข้าร่วมกิจกรรมบริการชุมชน บริการวิชาการ บริการวิชาชีพจิตอาสา และมีนวัตกรรมการบริการชุมชน วิชาการ วิชาชีพ และจิตอาสาของสถานศึกษา

มีผลการประเมินระดับ **ยอดเยี่ยม**

### 9.3 ผลสะท้อน :

องค์กร หน่วยงานภายนอก หรือผู้มีส่วนเกี่ยวข้องให้การยอมรับ ยกย่องสถานศึกษาในการให้บริการชุมชนและจิตอาสา

## 4.1.2 จุดเด่น

5. ผลการแข่งขันทักษะวิชาชีพ

6. ผลการประเมินมาตรฐานวิชาชีพ

7. ผลการทดสอบทางการศึกษาระดับชาติด้านอาชีวศึกษา (V-NET)

8. การมีงานทำและศึกษาต่อของผู้สำเร็จการศึกษา

#### 4.1.3 จุดที่ควรพัฒนา

1. การดูแลและแนะแนวผู้เรียน
2. ผู้เรียนมีคุณลักษณะที่พึงประสงค์
3. ผู้เรียนมีสมรรถนะในการเป็นผู้ประกอบการหรือการประกอบอาชีพอิสระ
4. ผลงานของผู้เรียนด้านนวัตกรรม สิ่งประดิษฐ์ งานสร้างสรรค์ หรืองานวิจัย

#### 4.1.4 ข้อเสนอแนะเพื่อการพัฒนา

1. พัฒนาระบบติดตามและดูแลผู้เรียน
2. ฝึกให้ผู้เรียนเรียนรู้จากประสบการณ์จริง มีรายได้ระหว่างเรียน
3. ส่งเสริมการพัฒนาผลงานของผู้เรียนด้านนวัตกรรม สิ่งประดิษฐ์ งานสร้างสรรค์ หรืองานวิจัย

### 4.2 มาตรฐานที่ 2 การจัดการอาชีวศึกษา

#### 4.2.1 ผลสัมฤทธิ์

##### 1 ด้านหลักสูตรอาชีวศึกษา

1. การพัฒนาหลักสูตรฐานสมรรถนะอย่างเป็นระบบ

##### 1.1 เชิงปริมาณ :

ดำเนินการศึกษาความต้องการของตลาดแรงงานเพื่อการพัฒนาหรือการปรับปรุงหลักสูตรมีการประสานงานกับสถานประกอบการอย่างต่อเนื่อง ในการพัฒนาหรือปรับปรุงหลักสูตร มีการพัฒนาหลักสูตรในสาขาวิชาหรือรายวิชาร่วมกับสถานประกอบการหรือหน่วยงานที่เกี่ยวข้องเพื่อให้ผู้เรียนมีสมรรถนะอาชีพสอดคล้องกับการเปลี่ยนแปลงของเทคโนโลยีและความต้องการของตลาดแรงงาน อยู่ระหว่างการติดตามประเมินผล และปรับปรุงหลักสูตรฐานสมรรถนะที่ได้จากการพัฒนา

##### 1.2 เชิงคุณภาพ :

ผลการประเมินการพัฒนาหลักสูตรฐานสมรรถนะอย่างเป็นระบบ ดำเนินการ

#### 4 หัวข้อการประเมิน

มีผลการประเมินในระดับ **ดีเลิศ**

##### 1.3 ผลสะท้อน :

องค์กร หน่วยงานภายนอก หรือผู้มีส่วนเกี่ยวข้องให้การยอมรับสถานศึกษาในการพัฒนาหลักสูตรฐานสมรรถนะอย่างเป็นระบบ

2. การพัฒนาหลักสูตรฐานสมรรถนะหรือปรับปรุงรายวิชา หรือปรับปรุงรายวิชาเดิมหรือ กำหนดรายวิชาเพิ่มเติม

2.1 เชิงปริมาณ :

จำนวนสาขาวิชาที่เปิดการเรียนการสอนในระดับ ปวช. มี 2 สาขาวิชา ได้แก่ สาขาวิชาการเกษตรและสาขาวิชาอาหารและโภชนาการ ระดับ ปวส. มี 5 สาขาวิชา ได้แก่ สาขาวิชาพืชศาสตร์ สัตวศาสตร์ เพาะเลี้ยงสัตว์น้ำ เกษตรศาสตร์ และอาหารและโภชนาการ มีการพัฒนาหลักสูตรฐานสมรรถนะอย่างเป็นระบบ 5 สาขาวิชาคือ สาขาวิชา เกษตรศาสตร์ พืชศาสตร์ สัตวศาสตร์ และเพาะเลี้ยงสัตว์น้ำ

2.2 เชิงคุณภาพ :

ผลการประเมินการพัฒนาหลักสูตรฐานสมรรถนะอย่างเป็นระบบ มีการพัฒนาหลักสูตรฐานสมรรถนะร้อยละ 100.00

มีผลการประเมินระดับ **ยอดเยี่ยม**

2.3 ผลสะท้อน :

องค์กร หน่วยงานภายนอก หรือผู้มีส่วนเกี่ยวข้องให้การยอมรับ สถานศึกษาในการพัฒนาหลักสูตรฐานสมรรถนะอย่างเป็นระบบ

3. คุณภาพของแผนการจัดการเรียนรู้สู่การปฏิบัติ

3.1 เชิงปริมาณ :

จำนวนครูทั้งหมดของสถานศึกษา 22 คน จำนวนครูที่จัดทำแผนการจัดการเรียนรู้สู่การปฏิบัติที่มีคุณภาพ 18 คน

3.2 เชิงคุณภาพ :

ร้อยละของแผนการจัดการเรียนรู้สู่การปฏิบัติที่มีคุณภาพ ร้อยละ 81.81 มีผลการประเมินคุณภาพของแผนการจัดการเรียนรู้

มีผลการประเมินระดับ **ยอดเยี่ยม**

3.3 ผลสะท้อน :

องค์กร หน่วยงานภายนอก หรือผู้มีส่วนเกี่ยวข้อง ให้การยอมรับคุณภาพแผนการจัดการเรียนรู้สู่การปฏิบัติ

4. การจัดทำแผนการจัดการเรียนรู้สู่การปฏิบัติที่เน้นผู้เรียนเป็นสำคัญและนำไปใช้ในการจัดการเรียนการสอน

4.1 เชิงปริมาณ :

จำนวนครูผู้สอนที่จัดทำแผนการจัดการเรียนรู้สู่การปฏิบัติที่เน้นผู้เรียนเป็นสำคัญและนำไปใช้ในการจัดการเรียนการสอน 22 คน

#### 4.2 เซึ่งคุณภาพ :

ร้อยละของครูผู้สอนที่จัดทำแผนการจัดการเรียนรู้สู่การปฏิบัติ ที่เน้นผู้เรียนเป็นสำคัญและนำไปใช้ในการจัดการเรียนการสอน ร้อยละ 100.00

มีผลการประเมินในระดับ **ยอดเยี่ยม**

#### 4.3 ผลสะท้อน :

องค์กร หน่วยงานภายนอก หรือผู้มีส่วนเกี่ยวข้องให้การยอมรับ คุณภาพแผนการจัดการเรียนรู้สู่การปฏิบัติที่เน้นผู้เรียนเป็นสำคัญ และนำไปใช้เป็นแบบอย่างในการจัดการเรียนการสอน

### 2 ด้านการจัดการเรียนการสอนอาชีวศึกษา

#### 1. การจัดการเรียนการสอน

##### 1.1 เซึ่งปริมาณ :

จำนวนครูผู้สอนทั้งหมด 22 คน ผู้สอนทุกคนมีคุณวุฒิทางการศึกษาตรงตามสาขาวิชาที่สอนมีครูผู้สอนที่มีแผนการจัดการเรียนรู้ครบทุกรายวิชาที่สอน 22 คน มีการจัดการเรียนการสอนตรงตามแผนการจัดการเรียนรู้ด้วยเทคนิควิธีการสอนที่หลากหลายและใช้สื่อ นวัตกรรม เทคโนโลยีทางการศึกษาและแหล่งการเรียนรู้ในการจัดการเรียนการสอน 22 คน และมี 22 คน ที่ทำวิจัยเพื่อพัฒนาคุณภาพจัดการเรียนรู้และแก้ปัญหาการจัดการเรียนรู้

##### 1.2 เซึ่งคุณภาพ :

ร้อยละของครูผู้สอนที่มีคุณภาพในการจัดการเรียนการสอน ร้อยละ 81.81

มีผลการประเมินในระดับ **ยอดเยี่ยม**

##### 1.3 ผลสะท้อน :

องค์กร หน่วยงานภายนอก หรือผู้มีส่วนเกี่ยวข้องให้การยอมรับต่อคุณภาพการจัดการเรียนการสอนของสถานศึกษา

## 2. การบริหารจัดการชั้นเรียน

### 2.1 เสิ้งปริมาณ :

จำนวนครูผู้สอนทั้งหมด 22 คน ทุกคนได้จัดทำข้อมูลผู้เรียนเป็นรายบุคคล มีข้อมูลสารสนเทศหรือเอกสารประจำชั้นเรียนและรายวิชาเป็นปัจจุบัน ใช้เทคนิควิธีการบริหารจัดการชั้นเรียนให้มีบรรยากาศที่เอื้อต่อการเรียนรู้ ใช้วิธีการเสริมแรงให้ผู้เรียนมีความมุ่งมั่นตั้งใจ ดูแลช่วยเหลือผู้เรียนรายบุคคลด้านการเรียน และด้านอื่น ๆ

### 2.2 เสิ้งคุณภาพ :

ร้อยละของครูผู้สอนที่มีคุณภาพในการบริหารจัดการชั้นเรียน ร้อยละ 100

### 2.3 ผลสะท้อน :

องค์กร หน่วยงานภายนอก หรือผู้มีส่วนเกี่ยวข้องให้การยอมรับต่อคุณภาพการบริหารจัดการชั้นเรียน

## 3. การเข้าถึงระบบอินเทอร์เน็ตความเร็วสูงเพื่อการจัดการเรียนการสอนในชั้นเรียน

### 3.1 เสิ้งปริมาณ :

มีจำนวนห้องเรียน ห้องปฏิบัติการที่ใช้ในการจัดการเรียนการสอนทั้งหมดจำนวน 25 ห้องและมีห้องเรียน ห้องปฏิบัติการที่มีระบบอินเทอร์เน็ตความเร็วสูงในการจัดการเรียนการสอนมี 20 ห้อง

### 3.2 เสิ้งคุณภาพ :

มีห้องเรียน ห้องปฏิบัติการที่มีระบบอินเทอร์เน็ตความเร็วสูงในการจัดการเรียนการสอนร้อยละ 80.00

มีผลการประเมินในระดับ **ยอดเยี่ยม**

### 3.3 ผลสะท้อน :

องค์กร หน่วยงานภายนอก หรือผู้มีส่วนเกี่ยวข้องให้การยอมรับต่อคุณภาพการเข้าถึงระบบอินเทอร์เน็ตความเร็วสูงเพื่อการจัดการเรียนการสอนในชั้นเรียน

## 3 ด้านการบริหารจัดการ

### 1. การพัฒนาตนเองและการพัฒนาวิชาชีพ

#### 1.1 เสิ้งปริมาณ :

- 1 จำนวนครูผู้สอนที่จัดทำแผนพัฒนาตนเองและเข้าร่วมการพัฒนาวิชาชีพ 22 คน
- 2 จำนวนครูผู้สอนที่ได้รับการพัฒนาตนเองอย่างน้อย 12 ชั่วโมงต่อปี 22 คน
- 3 จำนวนครูผู้สอนที่นำผลจากการพัฒนาตนเองและการพัฒนา วิชาชีพมาใช้ในการจัดการเรียนการสอน 22 คน
- 4 จำนวนครูผู้สอนที่มีผลงานจากการพัฒนาตนเองและการพัฒนาวิชาชีพ 22 คน
- 5 จำนวนครูผู้สอนที่มีนวัตกรรมจากการพัฒนาตนเองและการ พัฒนาวิชาชีพที่ได้รับการยอมรับหรือเผยแพร่ 1 คน



1.2 เชิงคุณภาพ :

ร้อยละของครูผู้สอนที่ได้รับการพัฒนาตนเองและการพัฒนาวิชาชีพ ร้อยละ 80.91  
มีผลการประเมินในระดับ **ยอดเยี่ยม**

1.3 ผลสะท้อน :

องค์กร หน่วยงานภายนอกหรือผู้มีส่วนเกี่ยวข้องให้การยอมรับต่อสมรรถนะของ  
ครูผู้สอน

2. การบริหารสถานศึกษาแบบมีส่วนร่วม

2.1 เชิงปริมาณ :

ครูและบุคลากรทางการศึกษาทุกคน จำนวน 39 คนมีส่วนร่วมในการบริหาร  
สถานศึกษา

2.2 เชิงคุณภาพ :

ครูและบุคลากรทางการศึกษา ร้อยละ 100 มีส่วนร่วมในการบริหารสถานศึกษา  
โดยผู้บริหารสถานศึกษาให้ครูและบุคลากรทางการศึกษามีส่วนร่วม ในการกำหนด  
มาตรฐานการศึกษาของสถานศึกษา จัดทำแผนพัฒนาสถานศึกษา จัดทำแผนปฏิบัติงาน  
ประจำปี และได้รับความเห็นชอบจากคณะกรรมการสถานศึกษา

มีคุณภาพอยู่ในระดับ **ดีเลิศ**

2.3 ผลสะท้อน :

คณะกรรมการสถานศึกษามีความพึงพอใจต่อผู้บริหารสถานศึกษา ในการบริหาร  
สถานศึกษาแบบมีส่วนร่วม

3. การบริหารจัดการระบบฐานข้อมูลสารสนเทศเพื่อการบริหารจัดการสถานศึกษา

3.1 เชิงปริมาณ :

มีระบบเครือข่ายอินเทอร์เน็ตความเร็วสูงสำหรับบริหารจัดการภายในสถานศึกษาครบทุก

3.2 เชิงคุณภาพ :

ผลการประเมินและข้อมูลการบริหารจัดการระบบฐานข้อมูลสารสนเทศ  
เพื่อการบริหารจัดการสถานศึกษามีครบทั้ง 5 ข้อ

มีมีผลการประเมินในระดับ **ยอดเยี่ยม**

3.3 ผลสะท้อน :

สถานศึกษามีระบบฐานข้อมูลสารสนเทศเพื่อการบริหารจัดการสถานศึกษาที่  
หลากหลายทันสมัย และเป็นปัจจุบัน

#### 4. การจัดการอาชีวศึกษาระบบทวิภาคี

##### 4.1 เซึ่งปริมาณ :

สาขาวิชาที่จัดการเรียนการสอนทั้งหมดในระดับ ปวส. 5 สาขาวิชา เปิดการเรียนการสอนในระบบทวิภาคี จำนวน 3 สาขาวิชา คือสาขาวิชาบัญชี อาหารและโภชนาการ สาขาวิชาเพาะเลี้ยงสัตว์น้ำ และสาขาเกษตรศาสตร์ มีผู้เรียนในระดับ ปวส. ทั้งหมด 209 คน เป็นการจัดการศึกษาระบบในระบบทวิภาคี 80 คน

##### 4.2 เซึ่งคุณภาพ :

ผลการประเมินและข้อมูลการจัดการอาชีวศึกษาระบบทวิภาคี

1. ร้อยละ 60.00 ของสาขาวิชาที่จัดการเรียนการสอนในระบบทวิภาคี

2. ร้อยละ 38.27 ของผู้เรียนทั้งหมดในระดับ ปวส.

3. ได้จัดการอาชีวศึกษาระบบทวิภาคี ตามประกาศกระทรวงศึกษาธิการ เรื่อง มาตรฐานการจัดการอาชีวศึกษาระบบทวิภาคี ที่สำนักงานคณะกรรมการการอาชีวศึกษา กำหนด ประกอบด้วย 5 ขั้นตอน

มีผลการประเมินในระดับ **ยอดเยี่ยม**

##### 4.3 ผลสะท้อน :

องค์กร หน่วยงานภายนอก หรือผู้มีส่วนเกี่ยวข้องมีส่วนร่วมในการจัดการอาชีวศึกษาระบบทวิภาคี

#### 5. การระดมทรัพยากรเพื่อการจัดการเรียนการสอน

##### 5.1 เซึ่งปริมาณ :

จัดการเรียนการสอนทั้งในระดับ ปวช. และ ปวส. รวม 7 สาขาวิชา มีการระดมทรัพยากรเพื่อการจัดการเรียนการสอนครบทุกสาขาวิชา

##### 5.2 เซึ่งคุณภาพ :

ร้อยละ 100 ของสาขาวิชาหรือสาขางานที่มีการระดมทรัพยากรเพื่อการจัดการเรียนการสอน

มีผลการประเมินการระดมทรัพยากรเพื่อการจัดการเรียนการสอนในระดับ **ยอดเยี่ยม**

##### 5.3 ผลสะท้อน :

องค์กร หน่วยงานภายนอก หรือผู้มีส่วนเกี่ยวข้องมีส่วนร่วมในการ ระดมทรัพยากรเพื่อการจัดการเรียนการสอน

## 6. อาคารสถานที่ ห้องเรียน ห้องปฏิบัติการ โรงฝึกงานหรืองานฟาร์ม

### 6.1 เชิงปริมาณ :

จำนวนห้องเรียน ห้องปฏิบัติการ หรือโรงฝึกงานที่ได้รับการ พัฒนาให้เอื้อต่อการจัดการเรียนรู้ มีทั้งหมด 25 ห้อง มีอาคารเรียน 8 หลัง อาคารปฏิบัติการ 4 ห้อง อาคารศูนย์วิทยบริการ 1 หลัง อาคารอเนกประสงค์ 1 หลัง อาคารอื่นๆ 4 หลัง รวมอาคารสถานที่เพื่อการเรียนการสอนรวม 18 หลัง

### 6.2 เชิงคุณภาพ :

ร้อยละ 80 ของห้องเรียน ห้องปฏิบัติการ หรือโรงฝึกงานที่ได้รับการพัฒนาให้เอื้อต่อการจัดการเรียนรู้

### 6.3 ผลสะท้อน :

องค์กร หน่วยงานภายนอก หรือผู้มีส่วนเกี่ยวข้องเข้ามาใช้บริการ อาคารสถานที่ ห้องเรียน ห้องปฏิบัติการ โรงฝึกงานหรืองานฟาร์ม

## 7. ระบบสาธารณูปโภคพื้นฐาน

### 7.1 เชิงปริมาณ :

ระบบสาธารณูปโภคพื้นฐาน ได้แก่ ระบบไฟฟ้า การคมนาคมภายในสถานศึกษา ระบบการสื่อสารภายในและระบบรักษาความปลอดภัยได้รับการบำรุงรักษาและพัฒนาอย่างต่อเนื่อง

### 7.2 เชิงคุณภาพ :

สถานศึกษามีระบบสาธารณูปโภคพื้นฐานของสถานศึกษาพร้อมสำหรับการจัดการเรียนการสอนและการปฏิบัติงาน ยกเว้นเรื่องน้ำประปาในช่วงหน้าแล้งจะมีไม่เพียงพอต่อการงานฟาร์มเกษตรและการอุปโภค

### 7.3 ผลสะท้อน :

บุคลากร ผู้เรียน และผู้มีส่วนเกี่ยวข้องมีความพึงพอใจของผู้ใช้บริการในระบบสาธารณูปโภคพื้นฐาน

## 8. แหล่งเรียนรู้และศูนย์วิทยบริการ

### 8.1 เชิงปริมาณ :

มีแผนงาน โครงการพัฒนาแหล่งเรียนรู้และศูนย์วิทยบริการหรือห้องสมุดอย่างต่อเนื่อง มีสภาพแวดล้อมเอื้อต่อการศึกษา ค้นคว้า ของครูบุคลากรทางการศึกษา และผู้เรียน หรือผู้สนใจมีจำนวนหนังสือต่อจำนวนผู้เรียนเป็นไปตามเกณฑ์มาตรฐานที่กำหนด และมีระบบสืบค้นด้วยตนเองเพียงพอและมีแหล่งเรียนรู้ หรือสื่อ อุปกรณ์ห้องเรียนเฉพาะทางครบทุกสาขาวิชาที่สถานศึกษาจัดการเรียนการสอน

## 8.2 เชิงคุณภาพ :

ผลการประเมินและข้อมูลแหล่งเรียนรู้และศูนย์วิทยบริการ มี 3 ข้อ  
มีผลการประเมินในระดับ ดี

## 8.3 ผลสะท้อน :

ไม่มีเจ้าหน้าที่อยู่ประจำศูนย์วิทยบริการ จึงทำให้ไม่มีการเก็บข้อมูลจำนวนผู้เข้าใช้บริการ

## 9. ระบบอินเทอร์เน็ตความเร็วสูงเพื่อการใช้งานด้านสารสนเทศภายในสถานศึกษา

### 9.1 เชิงปริมาณ :

ความเร็วของสัญญาณอินเทอร์เน็ต และครอบคลุมพื้นที่ใช้งาน และสถานศึกษา  
ขนาด 300 Mbps สถานศึกษามีระบบเครือข่ายอินเทอร์เน็ตที่มีประสิทธิภาพเหมาะสม  
กับการใช้งาน มีผู้รับผิดชอบ ดูแล และบริหารจัดการข้อมูล การเข้าถึงข้อมูลระบบความ  
ปลอดภัยในการจัดเก็บและใช้ข้อมูล มีระบบสารสนเทศเชื่อมโยงการบริหารจัดการภายใน  
สถานศึกษา และมีระบบสารสนเทศเชื่อมโยงการบริหารจัดการภายนอกสถานศึกษา

### 9.2 เชิงคุณภาพ :

มีผลการประเมิน 5 ข้อ ครอบคลุมพื้นที่ใช้งาน เพื่อการใช้งานของบุคลากร  
และการจัดการเรียนการสอน ผลการประเมินและข้อมูลระบบอินเทอร์เน็ตความเร็วสูง  
เพื่อการใช้งานด้านสารสนเทศภายในสถานศึกษา

มีผลการประเมินในระดับ **ยอดเยี่ยม**

### 9.3 ผลสะท้อน :

นักเรียน นักศึกษาและบุคลากรมีความพึงพอใจของผู้ใช้บริการที่มีต่อระบบ  
อินเทอร์เน็ตความเร็วสูง เพื่อการใช้งานด้านสารสนเทศภายในสถานศึกษา

## 10. การเข้าถึงระบบอินเทอร์เน็ตความเร็วสูงเพื่อการจัดการเรียนการสอนในชั้นเรียน

### 10.1 เชิงปริมาณ :

จำนวนห้องเรียน ห้องปฏิบัติการที่มีระบบอินเทอร์เน็ตความเร็วสูง ในการจัดการ  
เรียนการสอนมีทั้งหมด 20 ห้อง จากจำนวนห้องเรียน ห้องปฏิบัติการฯ ทั้งหมดของ  
สถานศึกษาที่ใช้ในการจัดการเรียนการสอนทั้งหมด 25 ห้อง

### 10.2 เชิงคุณภาพ :

ห้องเรียน ห้องปฏิบัติการที่มีระบบอินเทอร์เน็ต ความเร็วสูงในการจัดการเรียน  
การสอน ร้อยละ 80.00 ของห้องเรียนทั้งหมด

### 10.3 ผลสะท้อน :

ผู้สอนและผู้เรียนมีความพึงพอใจของผู้ใช้บริการที่มีต่อระบบอินเทอร์เน็ต  
ความเร็วสูง เพื่อการจัดการเรียนการสอนในชั้นเรียน

#### 4 ด้านการนำนโยบายสู่การปฏิบัติ

##### 1. การจัดการอาชีวศึกษาสู่ระบบทวิภาคี

###### 1.1 เชิงปริมาณ :

สาขาวิชาที่จัดการเรียนการสอนทั้งหมดในระดับ ปวส. 5 สาขาวิชา เปิดการเรียนการสอนในระบบทวิภาคี จำนวน 4 สาขาวิชา คือสาขาวิชาพืชศาสตร์ สัตวศาสตร์ เพาะเลี้ยงสัตว์น้ำ และสาขาเกษตรศาสตร์ มีผู้เรียนในระดับ ปวส. ทั้งหมด 137 คน เป็นการจัดการศึกษาระบบในระบบทวิภาคี 113 คน

###### 1.2 เชิงคุณภาพ : ผลการประเมินและข้อมูลการจัดการอาชีวศึกษาระบบทวิภาคี

1. ร้อยละ 80.00 ของสาขาวิชาที่จัดการเรียนการสอนในระบบทวิภาคี

2. ร้อยละ 82.48 ของผู้เรียนทั้งหมดในระดับ ปวส.

3. ได้จัดการอาชีวศึกษาระบบทวิภาคี ตามประกาศกระทรวงศึกษาธิการ เรื่อง มาตรฐานการจัดการอาชีวศึกษาระบบทวิภาคี ที่สำนักงานคณะกรรมการการอาชีวศึกษา กำหนด ประกอบด้วย 5 ขั้นตอน

มีผลการประเมินในระดับ **ยอดเยี่ยม**

1.3 ผลสะท้อน : องค์กร หน่วยงานภายนอก หรือผู้มีส่วนเกี่ยวข้องมีส่วนร่วมในการจัดการอาชีวศึกษาระบบทวิภาคี

##### 2. การระดมทรัพยากรเพื่อการจัดการเรียนการสอน

###### 2.1 เชิงปริมาณ :

จัดการเรียนการสอนทั้งในระดับ ปวช. และ ปวส. รวม 7 สาขาวิชา มีการระดมทรัพยากรเพื่อการจัดการเรียนการสอนครบทุกสาขาวิชา

###### 2.2 เชิงคุณภาพ :

ร้อยละ 100 ของสาขาวิชาหรือสาขางานที่มีการระดมทรัพยากรเพื่อการจัดการเรียนการสอน

มีผลการประเมินการระดมทรัพยากรเพื่อการจัดการเรียนการสอนในระดับ **ยอดเยี่ยม**

###### 2.3 ผลสะท้อน :

องค์กร หน่วยงานภายนอก หรือผู้มีส่วนเกี่ยวข้องมีส่วนร่วมในการระดมทรัพยากรเพื่อการจัดการเรียนการสอน

### 3. การบริการชุมชนและจิตอาสา

#### 3.1 เสิ้งปริมาณ :

จำนวนกิจกรรมในการบริการชุมชนและจิตอาสา รวม 20 โครงการ

#### 3.2 เสิ้งคุณภาพ :

ผลการประเมิน และกิจกรรมการบริการชุมชนและจิตอาสา ผู้บริหาร ครู บุคลากรทางการศึกษา และผู้เรียนเข้าร่วมกิจกรรมบริการชุมชน บริการวิชาการ บริการวิชาชีพ จิตอาสา และมีนวัตกรรมการบริการชุมชน วิชาการ วิชาชีพ และจิตอาสาของสถานศึกษา

มีผลการประเมินระดับ **ยอดเยี่ยม**

#### 3.3 ผลสะท้อน :

องค์กร หน่วยงานภายนอก หรือผู้มีส่วนเกี่ยวข้องให้การยอมรับ ยกย่องสถานศึกษาในการให้บริการชุมชนและจิตอาสา

### 4. ระบบอินเทอร์เน็ตความเร็วสูงเพื่อการใช้งานด้านสารสนเทศภายในสถานศึกษา

#### 4.1 เสิ้งปริมาณ :

ความเร็วของสัญญาณอินเทอร์เน็ต และครอบคลุมพื้นที่ใช้งาน และสถานศึกษาขนาด 100 Mbps สถานศึกษามีระบบเครือข่ายอินเทอร์เน็ตที่มีประสิทธิภาพเหมาะสมกับการใช้งาน มีผู้รับผิดชอบ ดูแล และบริหารจัดการข้อมูล การเข้าถึงข้อมูล ระบบความปลอดภัยในการจัดเก็บและใช้ข้อมูลมีระบบสารสนเทศเชื่อมโยงการบริหารจัดการภายในสถานศึกษา และมีระบบสารสนเทศเชื่อมโยงการบริหารจัดการภายนอกสถานศึกษา

#### 4.2 เสิ้งคุณภาพ :

มีผลการประเมิน 4 ข้อ เนื่องจากมีพื้นที่ภายในวิทยาลัยฯ ขนาดใหญ่ ระบบเครือข่ายอินเทอร์เน็ตจึงไม่ครอบคลุมพื้นที่ใช้งาน จึงได้จัดสัญญาณอินเทอร์เน็ตไว้เป็นจุดที่มีนักเรียน นักศึกษา และบุคลากรใช้เพื่อการเรียนการสอนและการจัดการศึกษา ผลการประเมินและข้อมูลระบบอินเทอร์เน็ตความเร็วสูงเพื่อการใช้งานด้านสารสนเทศภายในสถานศึกษา

มีผลการประเมินในระดับ **ดีเลิศ**

#### 4.3 ผลสะท้อน :

นักเรียน นักศึกษาและบุคลากรมีความพึงพอใจของผู้ใช้บริการที่มีต่อระบบอินเทอร์เน็ตความเร็วสูง เพื่อการใช้งานด้านสารสนเทศภายในสถานศึกษา

5. การเข้าถึงระบบอินเทอร์เน็ตความเร็วสูงเพื่อการจัดการเรียนการสอนในชั้นเรียน

5.1 เชิงปริมาณ :

จำนวนห้องเรียน ห้องปฏิบัติการที่มีระบบอินเทอร์เน็ตความเร็วสูง ในการจัดการเรียนการสอนมีทั้งหมด 12 ห้อง จากจำนวนห้องเรียน ห้องปฏิบัติการฯ ทั้งหมดของสถานศึกษาที่ใช้ในการจัดการเรียนการสอนทั้งหมด 15 ห้อง

5.2 เชิงคุณภาพ :

ห้องเรียน ห้องปฏิบัติการที่มีระบบอินเทอร์เน็ต ความเร็วสูงในการจัดการเรียนการสอน ร้อยละ 80.00 ของห้องเรียนทั้งหมด

5.3 ผลสะท้อน :

ผู้สอนและผู้เรียนมีความพึงพอใจของผู้ใช้บริการที่มีต่อระบบอินเทอร์เน็ตความเร็วสูง เพื่อการจัดการเรียนการสอนในชั้นเรียน

#### 4.2.2 จุดเด่น

1. ด้านหลักสูตรอาชีวศึกษามีการพัฒนาหลักสูตรฐานสมรรถนะอย่างเป็นระบบและปรับปรุงรายวิชาเพิ่มเติม มีการจัดทำแผนการจัดการเรียนรู้สู่การปฏิบัติที่เน้นผู้เรียนเป็นสำคัญและนำไปใช้ในการจัดการเรียนการสอนอย่างมีคุณภาพ

2. ด้านการจัดการเรียนการสอนอาชีวศึกษา มีการจัดการเรียนการสอนและการบริหารจัดการชั้นเรียนที่ดี ครูมีการพัฒนาตนเองและการพัฒนาวิชาชีพ มีการบริหารสถานศึกษาแบบมีส่วนร่วม การบริหารจัดการระบบฐานข้อมูลสารสนเทศเพื่อการบริหารจัดการสถานศึกษา การจัดการอาชีวศึกษาระบบทวิภาคี การระดมทรัพยากรเพื่อการจัดการเรียนการสอน อาคารสถานที่ ห้องเรียน ห้องปฏิบัติการ โรงฝึกงานหรืองานฟาร์ม ระบบอินเทอร์เน็ตความเร็วสูงเพื่อการใช้งานด้านสารสนเทศภายในสถานศึกษา

3. ด้านการนำนโยบายสู่การปฏิบัติ การระดมทรัพยากรเพื่อการจัดการเรียนการสอน การบริการชุมชนและจิตอาสา การเข้าถึงระบบอินเทอร์เน็ตความเร็วสูงเพื่อการจัดการเรียนการสอนในชั้นเรียน

#### 4.2.3 จุดที่ควรพัฒนา

แหล่งเรียนรู้และศูนย์วิทยบริการ ไม่มีเจ้าหน้าที่อยู่ประจำ ไม่มีการเก็บข้อมูลผู้เข้าใช้บริการรวมทั้งความสะดวกในการเข้าใช้บริการ

#### 4.2.4 ข้อเสนอแนะเพื่อการพัฒนา

ใช้ระบบบริหารจัดการเพื่อพัฒนาการเข้าใช้บริการศูนย์วิทยบริการได้อย่างเต็มประสิทธิภาพ

### 4.3 มาตรฐานที่ 3 การสร้างสังคมแห่งการเรียนรู้

#### 4.3.1 ผลสัมฤทธิ์

##### 1 ด้านความร่วมมือในการสร้างสังคมแห่งการเรียนรู้

##### 1. การพัฒนาตนเองและการพัฒนาวิชาชีพ

##### 1.1 เชิงปริมาณ :

- 1 จำนวนครูผู้สอนที่จัดทำแผนพัฒนาตนเองและเข้าร่วมการพัฒนาวิชาชีพ 22 คน
- 2 จำนวนครูผู้สอนที่ได้รับการพัฒนาตนเองอย่างน้อย 12 ชั่วโมงต่อปี 22 คน
- 3 จำนวนครูผู้สอนที่นำผลจากการพัฒนาตนเองและการพัฒนาวิชาชีพมาใช้ในการจัดการเรียนการสอน 22 คน
- 4 จำนวนครูผู้สอนที่มีผลงานจากการพัฒนาตนเองและการพัฒนาวิชาชีพ 22 คน
- 5 จำนวนครูผู้สอนที่มีนวัตกรรมจากการพัฒนาตนเองและการพัฒนาวิชาชีพที่ได้รับการยอมรับหรือเผยแพร่ 1 คน

##### 1.2 เชิงคุณภาพ :

ร้อยละของครูผู้สอนที่ได้รับการพัฒนาตนเองและการพัฒนาวิชาชีพ ร้อยละ 80.91  
มีผลการประเมินในระดับ **ยอดเยี่ยม**

##### 1.3 ผลสะท้อน :

องค์กร หน่วยงานภายนอกหรือผู้มีส่วนเกี่ยวข้องให้การยอมรับต่อสมรรถนะของครูผู้สอน

##### 2. การบริหารสถานศึกษาแบบมีส่วนร่วม

##### 2.1 เชิงปริมาณ :

##### 2.2 เชิงคุณภาพ :

ครูและบุคลากรทางการศึกษา ร้อยละ 100 มีส่วนร่วมในการบริหารสถานศึกษา โดยผู้บริหารสถานศึกษาให้ครูและบุคลากรทางการศึกษามีส่วนร่วม ในการกำหนด มาตรฐานการศึกษาของสถานศึกษา จัดทำแผนพัฒนาสถานศึกษา จัดทำแผนปฏิบัติงาน ประจำปี และได้รับความเห็นชอบจากคณะกรรมการสถานศึกษา

มีคุณภาพอยู่ในระดับ **ดีเลิศ**

##### 2.3 ผลสะท้อน :

คณะกรรมการสถานศึกษามีความพึงพอใจต่อผู้บริหารสถานศึกษา ในการบริหารสถานศึกษาแบบมีส่วนร่วม



### 3. การบริหารจัดการระบบฐานข้อมูลสารสนเทศเพื่อการบริหารจัดการสถานศึกษา

#### 3.1 เชิงปริมาณ :

มีระบบเครือข่ายอินเทอร์เน็ตความเร็วสูงสำหรับบริหารจัดการภายในสถานศึกษาครบทุกฝ่ายที่มีประสิทธิภาพ

#### 3.2 เชิงคุณภาพ :

ผลการประเมินและข้อมูลการบริหารจัดการระบบฐานข้อมูลสารสนเทศเพื่อการบริหารจัดการสถานศึกษามีครบทั้ง 5 ข้อ

มีผลการประเมินในระดับ **ยอดเยี่ยม**

#### 3.3 ผลสะท้อน :

สถานศึกษามีระบบฐานข้อมูลสารสนเทศเพื่อการบริหารจัดการสถานศึกษาที่หลากหลายทันสมัย และเป็นปัจจุบัน

### 4. การระดมทรัพยากรเพื่อการจัดการเรียนการสอน

#### 4.1 เชิงปริมาณ :

จัดการเรียนการสอนทั้งในระดับ ปวช. และ ปวส. รวม 7 สาขาวิชา มีการระดมทรัพยากรเพื่อการ

#### 4.2 เชิงคุณภาพ :

ร้อยละ 100 ของสาขาวิชาหรือสาขางานที่มีการระดมทรัพยากรเพื่อจัดการเรียนการสอน

มีผลการประเมินการระดมทรัพยากรเพื่อจัดการเรียนการสอนในระดับ **ยอดเยี่ยม**

#### 4.3 ผลสะท้อน :

องค์กร หน่วยงานภายนอก หรือผู้มีส่วนเกี่ยวข้องมีส่วนร่วมในการ ระดมทรัพยากรเพื่อจัดการเรียนการสอน

### 5. การบริการชุมชนและจิตอาสา

#### 5.1 เชิงปริมาณ :

จำนวนกิจกรรมในการบริการชุมชนและจิตอาสา รวม 9 โครงการ

#### 5.2 เชิงคุณภาพ :

ผลการประเมิน และกิจกรรมการบริการชุมชนและจิตอาสา ผู้บริหาร ครู บุคลากรทางการศึกษา และผู้เรียนเข้าร่วมกิจกรรมบริการชุมชน บริการวิชาการ บริการวิชาชีพจิตอาสา และมีนวัตกรรมการบริการชุมชน วิชาการ วิชาชีพ และจิตอาสาของสถานศึกษา

มีผลการประเมินระดับ **ยอดเยี่ยม**

#### 5.3 ผลสะท้อน :

องค์กร หน่วยงานภายนอก หรือผู้มีส่วนเกี่ยวข้องให้การยอมรับ ยกย่องสถานศึกษาในการให้บริการชุมชนและจิตอาสา

## 2 ด้านนวัตกรรม สิ่งประดิษฐ์ งานสร้างสรรค์ งานวิจัย

### 1. ผลงานของผู้เรียนด้านนวัตกรรม สิ่งประดิษฐ์ งานสร้างสรรค์ หรืองานวิจัย

#### 1.1 เชิงปริมาณ :

จำนวนผลงาน นวัตกรรม สิ่งประดิษฐ์ งานสร้างสรรค์ หรือ งานวิจัย ในปีการศึกษา 2561 ในระดับ ปวช. 22 ผลงาน ปวส. จำนวน 106 ผลงาน รวม 128 ผลงาน มีผลงานที่ได้เผยแพร่และได้รับรางวัลในระดับจังหวัด 1 ผลงาน และในระดับภาค 1 ผลงาน

#### 1.2 เชิงคุณภาพ :

มีผลงานที่ได้รับรางวัลจากการประกวดโครงงานวิทยาศาสตร์ อาชีวศึกษา เอสไอซ์ ในระดับจังหวัด จำนวน 1 ผลงาน

มีคุณภาพอยู่ในระดับ **ดีเลิศ**

#### 1.3 ผลสะท้อน :

ได้นำกระบวนการเรียนรู้แบบใช้โครงการมาพัฒนาการจัดการเรียนการสอน ส่งผลให้ผลงานของนักศึกษาได้รับรางวัลจังหวัดและระดับภาค

### 2. การจัดการเรียนการสอน

#### 2.1 เชิงปริมาณ :

จำนวนครูผู้สอนทั้งหมด 22 คน ผู้สอนทุกคนมีคุณวุฒิทางการศึกษาตรงตามสาขาวิชาที่สอน มีครูผู้สอนที่มีแผนการจัดการเรียนรู้ครบทุกรายวิชาที่สอน 22 คน มีการจัดการเรียนการสอนตรงตามแผนการจัดการเรียนรู้ด้วยเทคนิควิธีการสอนที่หลากหลาย และใช้สื่อ นวัตกรรม เทคโนโลยีทางการศึกษาและแหล่งการเรียนรู้ในการจัดการเรียนการสอน 22 คน และมี 22 คน ที่ทำวิจัยเพื่อพัฒนาคุณภาพจัดการเรียนรู้และแก้ปัญหาการจัดการเรียนรู้

#### 2.2 เชิงคุณภาพ :

ร้อยละของครูผู้สอนที่มีคุณภาพในการจัดการเรียนการสอน ร้อยละ 91.42

มีผลการประเมินในระดับ **ยอดเยี่ยม**

#### 2.3 ผลสะท้อน :

องค์กร หน่วยงานภายนอก หรือผู้มีส่วนเกี่ยวข้องให้การยอมรับต่อคุณภาพการจัดการเรียนการสอนของสถานศึกษา

### 4.3.2 จุดเด่น

1. การพัฒนาตนเองและวิชาชีพ
2. การจัดการเรียนการสอน
3. การบริหารสถานศึกษาแบบมีส่วนร่วม
4. การบริหารจัดการระบบฐานข้อมูลเพื่อการบริหารจัดการสถานศึกษา
5. การบริการชุมชนและจิตอาสา

## 4.3.3 จุดที่ควรพัฒนา

1. ผลงานของผู้เรียนด้านนวัตกรรม สิ่งประดิษฐ์ งานสร้างสรรค์ หรืองานวิจัย

## 4.3.4 ข้อเสนอแนะเพื่อการพัฒนา

1. ส่งเสริมการพัฒนาผลงานของผู้เรียนด้านนวัตกรรม สิ่งประดิษฐ์ งานสร้างสรรค์ หรืองานวิจัย

## ตารางที่ 4.1 สรุปคุณภาพการศึกษาของสถานศึกษาตามมาตรฐาน

ผลการประเมินคุณภาพการศึกษาของสถานศึกษา ตามมาตรฐานการอาชีวศึกษา พ.ศ.2561	คะแนนที่ได้
มาตรฐานที่ 1 คุณลักษณะของผู้สำเร็จการศึกษาอาชีวศึกษาที่พึงประสงค์	90.85
ประเด็นที่ 1.1 ด้านความรู้	91.67
ประเด็นที่ 1.2 ด้านทักษะและการประยุกต์ใช้	91.67
ประเด็นที่ 1.3 ด้านคุณธรรม จริยธรรม และคุณลักษณะที่พึงประสงค์	89.23
มาตรฐานที่ 2 การจัดการศึกษา	99.33
ประเด็นที่ 2.1 ด้านหลักสูตรอาชีวศึกษา	100.00
ประเด็นที่ 2.2 ด้านการจัดการเรียนการสอนอาชีวศึกษา	100.00
ประเด็นที่ 2.3 ด้านการบริหารจัดการ	97.33
ประเด็นที่ 2.4 ด้านการนำนโยบายสู่การปฏิบัติ	100.00
มาตรฐานที่ 3 การสร้างสังคมแห่งการเรียนรู้	92.50
ประเด็นที่ 3.1 ด้านความร่วมมือในการสร้างสังคมแห่งการเรียนรู้	100.00
ประเด็นที่ 3.2 ด้านนวัตกรรม สิ่งประดิษฐ์ งานสร้างสรรค์ งานวิจัย	85.00
<b>สรุปผลการประเมินคุณภาพการศึกษาของสถานศึกษา</b>	<b>94.23</b>
<b>สรุป ระดับคุณภาพสถานศึกษา</b>	
ยอดเยี่ยม (ร้อยละ 80 ขึ้นไป ดีเลิศ (ร้อยละ 70.00 – 79.99 ดี (ร้อยละ 60.00 – 69.99 ปานกลาง (ร้อยละ 50.00 – 59.99 กำลังพัฒนา (น้อยกว่าร้อยละ 50.00	

## ส่วนที่ 5

**ผลการประเมินคุณภาพการศึกษาของสถานศึกษา**  
**ตามเกณฑ์การประเมินคุณภาพการศึกษาของสถานศึกษาอาชีวศึกษา**

ให้สถานศึกษารายงานผลการประเมินคุณภาพการศึกษาของสถานศึกษาตามเกณฑ์การประเมินคุณภาพการศึกษาของสถานศึกษาอาชีวศึกษา จำนวน 5 ด้าน ตามระดับการจัดการศึกษาของสถานศึกษา ดังนี้

5.1 ผลการประเมินรายด้านและภาพรวม

สถานศึกษาที่จัดการศึกษาในระดับประกาศนียบัตรวิชาชีพ (ปวช. และ หรือระดับประกาศนียบัตรวิชาชีพชั้นสูง (ปวส. และ หรือการฝึกอบรมวิชาชีพ รายงานผลการประเมินคุณภาพการศึกษาของสถานศึกษา จำนวน 5 ด้าน 25 ข้อการประเมิน ดังนี้

5.1.1 ด้านผู้เรียนและผู้สำเร็จการศึกษา

การประเมินสมรรถนะผู้เรียนและผู้สำเร็จการศึกษาอาชีวศึกษา ที่เป็นผลมาจากการพัฒนาคุณภาพทางวิชาการ ทักษะและการประยุกต์ใช้ คุณธรรม จริยธรรมและคุณลักษณะที่พึงประสงค์ ปรากฏผลดังตารางที่ 5.1

ตารางที่ 5.1 ผลการประเมินด้านผู้เรียนและผู้สำเร็จการศึกษาโดยภาพรวมและจำแนกเป็นรายการประเมิน

ข้อที่	รายการประเมิน	ผลการประเมิน		ค่าน้ำหนัก (50)	คะแนนที่ได้จากการประเมิน (ค่าน้ำหนักXค่าคะแนน)
		คะแนน	ระดับคุณภาพ		
1	การดูแลและแนะนำผู้เรียน	2	ปานกลาง	2	4
2	ผู้เรียนมีคุณลักษณะที่พึงประสงค์	1	กำลังพัฒนา	2	2
3	ผู้เรียนมีสมรรถนะในการเป็นผู้ประกอบการ หรือการประกอบอาชีพอิสระ	3	ดี	3	9
4	ผลงานของผู้เรียนด้านนวัตกรรม สิ่งประดิษฐ์ งานสร้างสรรค์ หรืองานวิจัย	3	ดี	3	9
5	ผลการแข่งขันทักษะวิชาชีพ	4	ดีเลิศ	2	8
6	ผลการประเมินมาตรฐานวิชาชีพ	5	ยอดเยี่ยม	20	100
7	ผลการทดสอบทางการศึกษาระดับชาติด้านอาชีวศึกษา (V-NET)	5	ยอดเยี่ยม	3	15
8	การมีงานทำและศึกษาต่อของผู้สำเร็จการศึกษา	5	ยอดเยี่ยม	15	75
<b>ผลรวมคะแนนที่ได้จากการประเมิน</b>					<b>222</b>
<b>ร้อยละของคะแนน ด้านที่ 1 = (ผลรวมคะแนนที่ได้ X 100 / 250</b>					<b>88.8</b>
<b>สรุป ระดับคุณภาพสถานศึกษา ด้านที่ 1 ด้านผู้เรียนและผู้สำเร็จการศึกษา</b>					
ยอดเยี่ยม (ร้อยละ 80 ขึ้นไป ดีเลิศ (ร้อยละ 70.00 – 79.99 ดี (ร้อยละ 60.00 – 69.99					
ปานกลาง (ร้อยละ 50.00 – 59.99 กำลังพัฒนา (น้อยกว่าร้อยละ 50.00					

### 5.1.2 ด้านหลักสูตรและการจัดการเรียนการสอน

สถานศึกษามีการพัฒนาหรือปรับปรุงหลักสูตรให้เป็นหลักสูตรฐานสมรรถนะอย่างเป็นระบบ มีการพัฒนาหลักสูตรฐานสมรรถนะ หรือปรับปรุงรายวิชา หรือปรับปรุงรายวิชาเดิม หรือกำหนดรายวิชาเพิ่มเติม และมีการส่งเสริมสนับสนุนให้ครูจัดทำแผนการจัดการเรียนรู้สู่การปฏิบัติที่เน้นผู้เรียนเป็นสำคัญ และนำไปใช้ในการจัดการเรียนการสอนอย่างมีคุณภาพ เพื่อพัฒนาผู้เรียนให้มีคุณลักษณะและทักษะที่จำเป็นในศตวรรษที่ 21 ปรากฏผลดังตารางที่ 5.2

**ตารางที่ 5.2 ผลการประเมินด้านหลักสูตรและการจัดการเรียนการสอนโดยภาพรวมและจำแนกเป็นรายการประเมิน**

ข้อที่	รายการประเมิน	ผลการประเมิน		ค่าน้ำหนัก (10)	คะแนนที่ได้จากการประเมิน (ค่าน้ำหนัก X ค่าคะแนน)
		คะแนน	ระดับคุณภาพ		
1.	การพัฒนาหลักสูตรฐานสมรรถนะ			5	
1.1	การพัฒนาหลักสูตรฐานสมรรถนะอย่างเป็นระบบ	5	ยอดเยี่ยม	2	10
1.2	การพัฒนาหลักสูตรฐานสมรรถนะ หรือปรับปรุงรายวิชา หรือปรับปรุงรายวิชาเดิม หรือกำหนดรายวิชาเพิ่มเติม	5	ยอดเยี่ยม	3	15
2.	การจัดการเรียนรู้สู่การปฏิบัติที่เน้นผู้เรียนเป็นสำคัญ			5	
2.1	คุณภาพของแผนการจัดการเรียนรู้สู่การปฏิบัติ	5	ยอดเยี่ยม	2	10
2.2	การจัดทำแผนการจัดการเรียนรู้สู่การปฏิบัติที่เน้นผู้เรียน เป็นสำคัญและนำไปใช้ใน การจัดการเรียนการสอน	5	ยอดเยี่ยม	3	15
<b>ผลรวมคะแนนที่ได้จากการประเมิน</b>					<b>50</b>
<b>ร้อยละของคะแนน ด้านที่ 2 = (ผลรวมคะแนนที่ได้ X 100 / 50)</b>					<b>100</b>
สรุป ระดับคุณภาพสถานศึกษา ด้านที่ 2 ด้านหลักสูตรและการจัดการเรียนการสอน ยอดเยี่ยม (ร้อยละ 80 ขึ้นไป ดีเลิศ (ร้อยละ 70.00 – 79.99 ดี (ร้อยละ 60.00 – 69.99 ปานกลาง (ร้อยละ 50.00 – 59.99 กำลังพัฒนา (น้อยกว่าร้อยละ 50.00					

### 5.1.3 ด้านครูผู้สอนและผู้บริหารสถานศึกษา

สถานศึกษามีการส่งเสริม สนับสนุนและพัฒนาครูผู้สอนให้มีความรู้ ความสามารถในการจัดการเรียนรู้ ตามมาตรฐานตำแหน่ง สายงานครูผู้สอน และผู้บริหารสถานศึกษามีทักษะในการบริหาร จัดการศึกษาให้บรรลุ เป้าหมายที่กำหนดไว้ ปรากฏผลดังตารางที่ 5.3

ตารางที่ 5.3 ผลการประเมินด้านครูผู้สอนและผู้บริหารสถานศึกษาโดยภาพรวมและจำแนกเป็นรายการ ประเมิน

ข้อที่	รายการประเมิน	ผลการประเมิน		ค่า น้ำหนัก (20)	คะแนนที่ได้ จากการประเมิน (ค่าน้ำหนักXค่า คะแนน)
		คะแนน	ระดับ คุณภาพ		
1. ครูผู้สอน				10	
1.1	การจัดการเรียนการสอน	5	ยอดเยี่ยม	5	25
1.2	การบริหารจัดการชั้นเรียน	5	ยอดเยี่ยม	3	15
1.3	การพัฒนาตนเองและพัฒนาวิชาชีพ	5	ยอดเยี่ยม	2	10
2. ผู้บริหารสถานศึกษา				10	
2.1	การบริหารสถานศึกษาแบบมีส่วนร่วม	5	ยอดเยี่ยม	5	25
2.2	การบริหารจัดการระบบข้อมูลสารสนเทศเพื่อการบริหารจัดการสถานศึกษา	5	ยอดเยี่ยม	5	25
ผลรวมคะแนนที่ได้จากการประเมิน					100
ร้อยละของคะแนน ด้านที่ 3 = (ผลรวมคะแนนที่ได้ X 100 / 100)					100
สรุป ระดับคุณภาพสถานศึกษา ด้านที่ 3 ด้านครูผู้สอนและผู้บริหารสถานศึกษา					
ยอดเยี่ยม (ร้อยละ 80 ขึ้นไป ดีเลิศ (ร้อยละ 70.00 – 79.99 ดี (ร้อยละ 60.00 – 69.99					
ปานกลาง (ร้อยละ 50.00 – 59.99 กำลังพัฒนา (น้อยกว่าร้อยละ 50.00					

#### 5.1.4 ด้านการมีส่วนร่วม

สถานศึกษามีการส่งเสริม สนับสนุนให้สถานประกอบการ บุคคล ชุมชน องค์กรต่าง ๆ มีส่วนร่วมในการจัดการเรียนการสอนอาชีวศึกษาระบบทวิภาคี มีการระดมทรัพยากรในการจัดการเรียนการสอน เพื่อยกระดับและพัฒนาคุณภาพสถานศึกษา ปรากฏผลดังตารางที่ 5.4

ตารางที่ 5.4 ผลการประเมินด้านการมีส่วนร่วมโดยภาพรวมและจำแนกเป็นรายการประเมิน

ข้อที่	รายการประเมิน	ผลการประเมิน		ค่าน้ำหนัก (10)	คะแนนที่ได้จากการประเมิน (ค่าน้ำหนักXค่าคะแนน)
		คะแนน	ระดับคุณภาพ		
1	การจัดการอาชีวศึกษาระบบทวิภาคี	5	ยอดเยี่ยม	6	30
2	การระดมทรัพยากรเพื่อการจัดการเรียนการสอน	5	ยอดเยี่ยม	2	10
3	การบริการชุมชนและจิตอาสา	5	ยอดเยี่ยม	2	10
<b>ผลรวมคะแนนที่ได้จากการประเมิน</b>					<b>50</b>
<b>ร้อยละของคะแนน ด้านที่ 4 = (ผลรวมคะแนนที่ได้ X 100 / 50)</b>					<b>100</b>
สรุป ระดับคุณภาพสถานศึกษา ด้านที่ 4 ด้านการมีส่วนร่วม					
ยอดเยี่ยม (ร้อยละ 80 ขึ้นไป ดีเลิศ (ร้อยละ 70.00 – 79.99 ดี (ร้อยละ 60.00 – 69.99					
ปานกลาง (ร้อยละ 50.00 – 59.99 กำลังพัฒนา (น้อยกว่าร้อยละ 50.00					

### 5.1.5 ด้านปัจจัยพื้นฐาน

สถานศึกษาดำเนินการพัฒนาและดูแลสภาพแวดล้อม ภูมิทัศน์ อาคารสถานที่ ห้องเรียน ห้องปฏิบัติการ แหล่งการเรียนรู้ โรงฝึกงาน หรืองานฟาร์ม และสิ่งอำนวยความสะดวกให้มีความพร้อมและเพียงพอต่อการใช้งานของผู้เรียนหรือผู้รับบริการ เอื้อต่อการจัดการเรียนรู้ สอดคล้องกับบริบทของสถานศึกษา ปรากฏผลดังตารางที่ 5.5

ตารางที่ 5.5 ผลการประเมินด้านปัจจัยพื้นฐานโดยภาพรวมและจำแนกเป็นรายการประเมิน

ข้อที่	รายการประเมิน	ผลการประเมิน		ค่าน้ำหนัก (10)	คะแนนที่ได้จากการประเมิน (ค่าน้ำหนักXค่าคะแนน)
		คะแนน	ระดับคุณภาพ		
1	อาคารสถานที่ ห้องเรียน ห้องปฏิบัติการ โรงฝึกงาน หรืองานฟาร์ม	5	ยอดเยี่ยม	2	10
2	ระบบสาธารณูปโภคพื้นฐาน	5	ยอดเยี่ยม	2	10
3	แหล่งเรียนรู้และศูนย์วิทยบริการ	3	ดี	2	6
4	ระบบอินเทอร์เน็ตความเร็วสูงเพื่อการใช้งานด้านสารสนเทศภายในสถานศึกษา	5	ยอดเยี่ยม	2	10
5	การเข้าถึงระบบอินเทอร์เน็ตความเร็วสูงเพื่อการจัดการเรียนการสอนในชั้นเรียน	5	ยอดเยี่ยม	2	10
<b>ผลรวมคะแนนที่ได้จากการประเมิน</b>					<b>46</b>
<b>ร้อยละของคะแนน ด้านที่ 5 = (ผลรวมคะแนนที่ได้ X 100 / 50)</b>					<b>92</b>
สรุป ระดับคุณภาพสถานศึกษา ด้านที่ 5 ด้านปัจจัยพื้นฐาน					
ยอดเยี่ยม (ร้อยละ 80 ขึ้นไป ดีเลิศ (ร้อยละ 70.00 – 79.99 ดี (ร้อยละ 60.00 – 69.99					
ปานกลาง (ร้อยละ 50.00 – 59.99 กำลังพัฒนา (น้อยกว่าร้อยละ 50.00					



## 5.1.6 ผลการประเมินในภาพรวมของสถานศึกษา

สรุปผลการประเมินในภาพรวมของสถานศึกษาทั้ง 5 ด้าน ปรากฏผลดังตารางที่ 5.6

ตารางที่ 5.6 ผลการประเมินในภาพรวมของสถานศึกษาจำแนกเป็นรายด้าน

ที่	ด้านการประเมิน	ค่าน้ำหนัก (100)	คะแนนที่ได้จากการประเมินแต่ละด้าน	ร้อยละของคะแนนที่ได้จากการประเมิน (ผลรวมคะแนนที่ได้จากการประเมินของด้าน X น้ำหนักคะแนนของด้าน / คะแนนรวมของด้าน)
1	ผู้เรียนและผู้สำเร็จการศึกษา	50	222	$(222 \times 50 / 250 = 44.40)$
2	หลักสูตรและการจัดการเรียนการสอน	10	50	$(50 \times 10 / 50 = 10.00)$
3	ครูผู้สอนและผู้บริหารสถานศึกษา	20	100	$(100 \times 20 / 100 = 20.00)$
4	การมีส่วนร่วม	10	50	$(50 \times 10 / 50 = 10.00)$
5	ปัจจัยพื้นฐาน	10	46	$(46 \times 10 / 50 = 9.20)$
ร้อยละคะแนนที่ได้จากการประเมินในภาพรวม			468	93.60
สรุป ระดับคุณภาพการศึกษาของสถานศึกษา				
ยอดเยี่ยม (ร้อยละ 80 ขึ้นไป ดีเลิศ (ร้อยละ 70.00 – 79.99 ดี (ร้อยละ 60.00 – 69.99				
ปานกลาง (ร้อยละ 50.00 – 59.99 กำลังพัฒนา (น้อยกว่าร้อยละ 50.00				

## ส่วนที่ 6

## แผนพัฒนาเพื่อยกระดับคุณภาพการจัดการศึกษาของสถานศึกษา

ประเด็นการพัฒนาเพื่อยกระดับคุณภาพการจัดการศึกษาของสถานศึกษา	แผนพัฒนาเพื่อยกระดับคุณภาพการจัดการศึกษาของสถานศึกษา (แผนงาน โครงการ กิจกรรม)
1. การดูแลและแนะแนวผู้เรียน	1. โครงการเยี่ยมบ้านนักเรียน นักศึกษา 2. กิจกรรมส่งเสริมให้ผู้เรียนมีรายได้ระหว่างเรียน 3. สร้างบรรยากาศส่งเสริมการเรียนรู้ การสอน เช่น ระบบเครือข่ายอินเทอร์เน็ตความเร็วสูง การใช้นวัตกรรมหรือเทคโนโลยีใหม่ๆ ในการจัดการเรียนการสอน
2. ผู้เรียนมีสมรรถนะในการเป็นผู้ประกอบการหรือการประกอบอาชีพอิสระ	1. โครงการพัฒนาศูนย์บ่มเพาะผู้ประกอบการภายในสถานศึกษา 2. โครงการหารายได้ระหว่างเรียน ให้นักเรียน นักศึกษา
3. ผลงานของผู้เรียนด้านนวัตกรรม สิ่งประดิษฐ์ งานสร้างสรรค์ หรืองานวิจัย	ส่งเสริมการพัฒนาผลงานของผู้เรียนด้านนวัตกรรม สิ่งประดิษฐ์ งานสร้างสรรค์ หรืองานวิจัย
4. คุณลักษณะที่พึงประสงค์ของผู้เรียน	กิจกรรมฝึกให้ผู้เรียนเรียนรู้จากประสบการณ์จริง มีรายได้ระหว่างเรียน
5. แหล่งเรียนรู้และศูนย์วิทยบริการ	ใช้ระบบบริหารจัดการเพื่อพัฒนาการเข้าใช้บริการ ศูนย์วิทยบริการได้อย่างเต็มประสิทธิภาพ

## ภาคผนวก